

PROGNOZA ODDZIAŁYWANIA NA ŚRODOWISKO

MIEJSCOWEGO PLANU ZAGOSPODAROWANIA PRZESTRZENNEGO CZĘŚCI

MIASTA ZAMBRÓW W REJONIE ULIC: OSTROWSKIEJ I POŁOWEJ

WRZESIEŃ 2021

Spis treści

1. Podstawy formalno-prawne.....	4
1.1. Przedmiot opracowania	4
1.2. Metodyka.....	6
1.3. Informacje o zawartości i głównych celach projektu oraz jego powiązania z innymi dokumentami.....	7
1.4. Powiązania miejscowego planu zagospodarowania przestrzennego z innymi dokumentami.	8
2. Analiza i ocena stanu środowiska i jego potencjalne zmiany.....	9
1.1. Struktura środowiska przyrodniczego.....	9
a) ukształtowanie terenu	9
b) budowa geologiczna.....	9
c) warunki glebowe	10
d) warunki wodne	10
e) szata roślinna	10
f) warunki klimatyczne	10
g) lasy i zadrzewienia	10
1.2. Formy ochrony przyrody.....	10
1.3. Potencjalne zmiany środowiska w przypadku braku realizacji projektowanego zamierzenia.	10
1.4. Stan środowiska na obszarach objętych przewidywanym znaczącym oddziaływaniem.....	11
1.5. Środowisko kulturowe.....	11
3. Analiza istniejących problemów ochrony środowiska istotnych z punktu widzenia realizacji projektu planu, w szczególności na obszarach ochrony przyrody.....	11
4. Cele ochrony środowiska ustanowione na szczeblu międzynarodowym, wspólnotowym, krajowym i regionalnym z punktu widzenia projektu planu.	12
5. Analiza i ocena przewidywanych znaczących oddziaływań na środowisko wynikających z realizacji ustaleń dotyczących projektu planu.	14
6. Informacje o możliwym transgranicznym oddziaływaniu ustaleń projektu planu na środowisko.	17
7. Rozwiązania mające na celu zapobieganie, ograniczenie lub kompensację przyrodniczą negatywnych oddziaływań na środowisko, mogących być rezultatem realizacji projektu planu, w szczególności oddziaływań na cele i przedmiot ochrony obszarów natura 2000 oraz integralność tych obszarów.....	17
8. Rozwiązania alternatywne do rozwiązań zawartych w projekcie planu.	18
9. Propozycje dotyczące przewidywanych metod analizy skutków realizacji ustaleń projektu planu oraz częstotliwości jej przeprowadzenia.	19
10. Wskazanie napotkanych w prognozie trudności wynikających z niedostatków techniki lub luk we współczesnej wiedzy.	19

PROGNOZA ODDZIAŁYWANIA NA ŚRODOWISKO
miejscowego planu zagospodarowania przestrzennego części miasta Zambrów
w rejonie ulic: Ostrowskiej i Polowej

11. Streszczenie prognozy w języku niespecjalistycznym.	19
12. Spis rysunków i tabel.	21
13. Załączniki.	21

1. Podstawy formalno-prawne

1.1. Przedmiot opracowania

Przedmiotem opracowania jest prognoza oddziaływania na środowisko do projektu miejscowego planu zagospodarowania przestrzennego części miasta Zambrów w rejonie ulic: Ostrowskiej i Polowej.

Prognoza jest oceną wpływu proponowanych rozwiązań planistycznych na zasoby środowiska przyrodniczego, krajobraz i dobra materialne, a także przedstawia skutki wpływu zmian na stan i funkcjonowanie środowiska, w tym warunki życia mieszkańców.

Zgodnie z obowiązującą ustawą z dnia 3 października 2008 r. o udostępnianiu informacji o środowisku i jego ochronie, udziale społeczeństwa w ochronie środowiska oraz o ocenach oddziaływania na środowisko (tekst jednolity Dz. U. z 2021 r. poz. 247 z późniejszymi zmianami), przeprowadzenia strategicznej oceny oddziaływania na środowisko wymagają m. in. plany zagospodarowania przestrzennego. Prognoza oddziaływania na środowisko jest integralną częścią procedury oceny oddziaływania na środowisko. Opracowanie niniejsze pozwala na zidentyfikowanie zagrożeń dla środowiska jakie potencjalnie mogą zaistnieć w wyniku realizacji ustaleń projektowanego dokumentu planistycznego oraz określenie działań mających na celu ewentualne negatywne skutki środowiskowe ograniczyć. Analiza ustaleń dokumentów planistycznych na etapie ich powstawania jest zgodna z zasadą eliminacji zagrożeń u źródła, co przynosi pozytywne efekty społeczne, gospodarcze a przede wszystkim środowiskowe.

Wynikający z ustawy obowiązek uzgodnienia zakresu i stopnia szczegółowości prognozy został określony przez Regionalnego Dyrektora Ochrony Środowiska w Białymstoku pismem znak: WSTII.411.4.2020.RŚ z dnia 5 maja 2020 r. (Załącznik Nr 2) oraz przez Państwowego Powiatowego Inspektora Sanitarnego w Zambrowie – uzgodnienie NR 2/U/NZ/2020 znak: NZ.4462.7.2020 z dnia 6 maja 2020 r. (Załącznik Nr 3).

Prognoza oddziaływania na środowisko do projektu miejscowego planu zagospodarowania przestrzennego części miasta Zambrów w rejonie ulic: Ostrowskiej i Polowej, obejmuje następujące zagadnienia:

- charakterystykę ustaleń planu;
- analizę i ocenę stanu środowiska i jego potencjalne zmiany;
- analizę istniejących problemów ochrony środowiska istotnych w realizacji ustaleń projektu planu;
- analizę przewidywanych, znaczących oddziaływań ustaleń projektu planu na środowisko i ich ocenę;

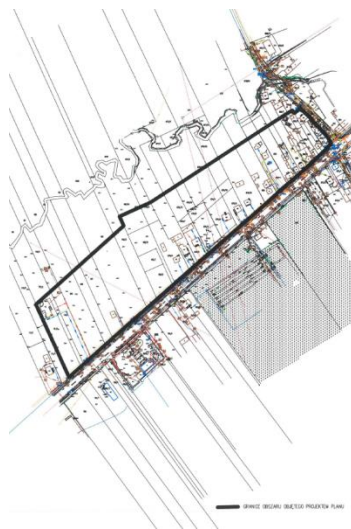
PROGNOZA ODDZIAŁYWANIA NA ŚRODOWISKO
miejscowego planu zagospodarowania przestrzennego części miasta Zambrów
w rejonie ulic: Ostrowskiej i Polowej

- rozwiązania mające na celu zapobieganie, ograniczenie lub kompensację przyrodniczą negatywnych oddziaływań na środowisko;
- propozycje dotyczące przewidywanych metod analizy skutków realizacji postanowień projektu planu oraz częstotliwość jej przeprowadzania;
- streszczenie;

Przy sporządzaniu prognozy wykorzystano następujące materiały:

- opracowanie ekofizjograficzne dla miasta Zambrów opracowane przez Łomżyński Zespół Projektowo – Inwestycyjny w Łomży;
- Studium uwarunkowań i kierunków zagospodarowania przestrzennego miasta Zambrów i Prognozę do Studium;
- materiały archiwalne Urzędu Miasta Zambrów;
- materiały publikowane dotyczące zagadnień metodycznych ocen oddziaływania na środowisko;
- publikacje dotyczące miasta Zambrów i jego regionalnego otoczenia;
- akty prawa;
- wizja terenu;

Obszar objęty opracowaniem o powierzchni 6,99 ha zlokalizowany jest w zachodniej części miasta. Przedmiotowy teren jest zabudowany w ok. 30 %. Na prywatnych działkach zlokalizowane są budynki mieszkalne jednorodzinne i budynki gospodarcze oraz garaże w zabudowie mieszkaniowej jednorodzinnej. Od 2017 roku na teren ten wydano 11 decyzji o warunkach zabudowy na budynki mieszkalne jednorodzinne, mieszkalne jednorodzinne z usługami i usługowe. Po drugiej stronie ulicy Ostrowskiej, poza obszarem objętym planem zlokalizowany jest cmentarz.



Rysunek nr 1. Granice opracowania projektu planu (źródło: Urząd Miasta Zambrów).

1.2. Metodyka.

Metodyka niniejszego opracowania narzucona jest niejako przez ustawę z dnia 3 października 2008 r. o udostępnianiu informacji o środowisku i jego ochronie, udziale społeczeństwa w ochronie środowiska oraz o ocenach oddziaływania na środowisko. Zgodnie z nią dokonuje się oceny wpływu ustaleń miejscowego planu zagospodarowania przestrzennego na poszczególne komponenty środowiska. Przy analizie przyjmuje się założenie, że przyjęte w planie ustalenia zostaną w pełni zrealizowane. Oznacza to z jednej strony maksymalizację powstałych oddziaływań – tych pozytywnych i negatywnych, a z drugiej realizację wszystkich ustaleń dotyczących ochrony środowiska.

Prognozę opracowano równocześnie z projektem planu, poszukując i wskazując możliwe rozwiązania planistyczne najkorzystniejsze dla stanu środowiska poprzez identyfikację i ocenę najbardziej prawdopodobnych wpływów na biofizyczne i zdrowotne komponenty środowiska określonego obszaru, jakie może wywołać realizacja dyspozycji przestrzennych zawartych w projekcie planu. W związku z tym, że projektant opracowujący projekt planu zajmował się również sporządzeniem przedmiotowej prognozy, znał szczegółowo ustalenia planu i wiedział, że jest zgodna ze „Studium uwarunkowań i kierunków zagospodarowania przestrzennego miasta Zambrów”. Projektant opracowujący plan na bieżąco mógł eliminować ewentualne negatywne skutki dla środowiska lub zagrożenie dla zdrowia ludzi.

W kolejnym etapie dokonano rozpoznania stanu środowiska, jego zasobów, zdolności do regeneracji oraz tendencji do zmian, określono istniejące problemy ochrony środowiska oraz cele ochrony na podstawie analiz i wniosków zawartych w dostępnych opracowaniach. Najważniejszym etapem prognozy jest ustalenie potencjalnych skutków realizacji planu na poszczególne komponenty środowiska, między innymi na środowisko wodno – gruntowe, faunę i florę, ludzi, obszary chronione, powietrze. Analiza przedmiotowa polega głównie na identyfikacji ewentualnych zagrożeń oraz na możliwości nasilenia oraz osłabienia istniejących. Przyjęte funkcje terenów i jego wielkości charakterystyczne decydują o potencjalnych skutkach i sile oddziaływania.

Kończącym etapem opracowania jest sformułowanie wniosków, czyli ustalenie ewentualnych zmian w planie, których wprowadzenie może skutkować zmniejszeniem presji na środowisko, a nawet rozwiązaniem części istniejących przed wdrożeniem planu problemów, związanych z utrzymaniem dobrego stanu środowiska.

Podsumowując, przyjętą metodykę w niniejszym dokumencie opracowano w sposób następujący:

PROGNOZA ODDZIAŁYWANIA NA ŚRODOWISKO
miejscowego planu zagospodarowania przestrzennego części miasta Zambrów
w rejonie ulic: Ostrowskiej i Polowej

- krótka charakterystyka środowiska;
- stan środowiska i jego funkcjonowanie;
- zdefiniowanie problemów ochrony środowiska;
- zmiany w środowisku w przypadku braku realizacji ustaleń planu;
- ustalenie skutków realizacji planu w odniesieniu do poszczególnych komponentów środowiska;
- wyodrębnienie skutków pozytywnych;
- wyodrębnienie skutków negatywnych i określenie działań zmniejszających negatywne oddziaływanie;
- wnioski do planu;

1.3. Informacje o zawartości i głównych celach projektu oraz jego powiązania z innymi dokumentami.

Projekt miejscowego planu zagospodarowania przestrzennego części miasta Zambrów w rejonie ulic: Ostrowskiej i Polowej jest konsekwencją uchwały nr 79/XV/2020 Rady Miasta Zambrów z dnia 28 stycznia 2020 r. w sprawie przystąpienia do sporządzenia miejscowego planu zagospodarowania przestrzennego części miasta Zambrów w rejonie ulic: Ostrowskiej i Polowej.

W obowiązującym „Studium uwarunkowań i kierunków zagospodarowania przestrzennego miasta Zambrów” uchwalonym uchwałą Nr 50/XIII/11 Rady Miasta Zambrów z dnia 25 października 2011 r. zmienionym uchwałą Nr 56/XI/15 Rady Miasta Zambrów z dnia 27 października 2015 r., zmienionym uchwałą Nr 125/XXIII/16 Rady Miasta Zambrów z dnia 29 grudnia 2016 r., zmienionym uchwałą Nr 187/XXXIII/17 Rady Miasta Zambrów z dnia 28 listopada 2017 r. przedmiotowy obszar położony jest w jednostce strukturalnej C2 w strefie pośredniej P4 i sklasyfikowanej jako teren w niewielkim stopniu zainwestowany: zabudowa zagrodowa, zabudowa mieszkaniowa jednorodzinna. Teren położony jest w sąsiedztwie rzeki Prątnik, na terenach dolin rzecznych i obniżeń terenowych – wyłączonych z zabudowy. Koryto rzeki Prątnik oraz obszar jej dolinki i obniżeń stanowi system ekologiczny miasta.

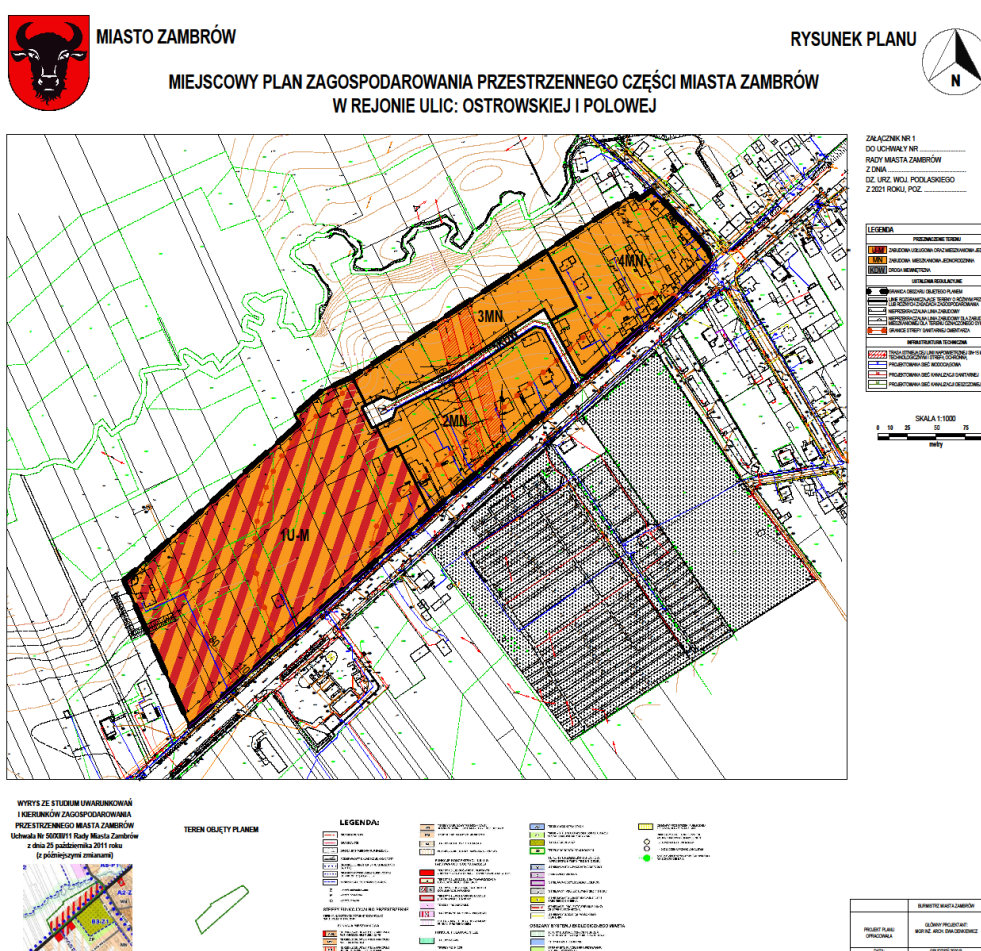
Planowane funkcje zgodnie z rysunkiem Studium to: teren pod zabudowę mieszkaniową jednorodziną z usługami.

Przedmiotowy teren przylega do terenów rzecznych, koryta rzeki Prątnik i terenów dolin rzecznych i obniżeń terenowych – wyłączonych z zabudowy.

PROGNOZA ODDZIAŁYWANIA NA ŚRODOWISKO
miejscowego planu zagospodarowania przestrzennego części miasta Zambrów
w rejonie ulic: Ostrowskiej i Polowej

W opisywanym planie wyznaczono liniami rozgraniczającymi obszary oznaczone na rysunku planu symbolami o następującym przeznaczeniu:

- **1 U-M** teren zabudowy usługowej oraz mieszkaniowej jednorodzinnej o powierzchni ok. 3,55 ha;
- **2 MN** – teren zabudowy mieszkaniowej jednorodzinnej o powierzchni ok. 1,20 ha;
- **3 MN** – teren zabudowy mieszkaniowej jednorodzinnej o powierzchni ok. 0,80 ha;
- **4 MN** – teren zabudowy mieszkaniowej jednorodzinnej o powierzchni ok. 1,22 ha;
- **5 KDW** – teren drogi wewnętrznej o powierzchni ok. 0,22 ha.



Rysunek nr 2. Rysunek projektu planu (źródło: opracowanie projektanta).

1.4. Powiązania miejscowego planu zagospodarowania przestrzennego z innymi dokumentami.

Projekt miejscowego planu zagospodarowania przestrzennego części miasta Zambrów w rejonie ulic: Ostrowskiej i Polowej powiązany jest z następującymi dokumentami:

PROGNOZA ODDZIAŁYWANIA NA ŚRODOWISKO
miejscowego planu zagospodarowania przestrzennego części miasta Zambrów
w rejonie ulic: Ostrowskiej i Polowej

- Studium uwarunkowań i kierunków zagospodarowania przestrzennego miasta Zambrów uchwalonym uchwałą Nr uchwałą Nr 50/XIII/11 Rady Miasta Zambrów z dnia 25 października 2011 roku zmienionego uchwałami: Nr 56/XI/15 Rady Miasta Zambrów z dnia 27 października 2015 roku, Nr 125/XXIII/16 Rady Miasta Zambrów z dnia 29 grudnia 2016 roku, Nr 187/XXXIII/17 Rady Miasta Zambrów z dnia 28 listopada 2017 roku – projektowany plan jest zgodny ze Studium;
- Opracowaniem ekofizjograficznym miasta Zambrów sporządzonym przez Łomżyński Zespół Projektowo – Inwestycyjny w Łomży;
- Program Ochrony Środowiska Gminy Miasto Zambrów na lata 2015-2018 z perspektywą do roku 2022 opracowany przez EkoExpert Doradztwo Ekologiczne i Gospodarcze sp. z o.o – projekt planu jest zgodny z tym dokumentem;
- Strategią rozwoju miasta Zambrów na lata 2012-2022 – projekt planu jest zgodny z tym dokumentem;

2. Analiza i ocena stanu środowiska i jego potencjalne zmiany.

1.1. Struktura środowiska przyrodniczego.

a) ukształtowanie terenu

Analizowany obszar według fizyczno-geograficznego podziału Polski (J. Kondracki) położony jest w granicach Wysoczyzny Wysokomazowieckiej, makroregionu - Niziny Północnopodlaskiej. Rzeźba terenu objętego projektem miejscowego planu zagospodarowania przestrzennego jest urozmaicona, a jej powstanie związane jest z akumulacyjną działalnością lodolodu środkowopolskiego (stadiału Mławy) oraz akumulacyjno-erozyjną działalnością wód lodowcowych i rzecznych w okresie zlodowacenia środkowopolskiego. Rzędne terenu mieszczą się w granicach 121,5-129,5 m n.p.m. Rzeźba omawianego terenu nie stanowi ograniczeń związanych z rozwojem miasta.

b) budowa geologiczna

Obszar miasta Zambrowa, a więc i ten objęty opracowaniem pod względem geologicznym położony jest w obrębie Wyniesienia Mazursko-Suwalskiego. Bezpośrednie podłoże utworów czwartorzędowych stanowią utwory trzeciorzędu, głównie ły, piaski i muły. Według Mapy Geologicznej Polski na terenie miasta większość utworów czwartorzędowych jest zróżnicowana i osiąga wartość od około 160,0 m do 220,0 m, co związane jest z przebiegiem głębokiej doliny poczwartorzędowej w tym rejonie. W obrębie granic badanego projektu miejscowego planu zagospodarowania przestrzennego nie występują złoża surowców mineralnych o udokumentowanych i eksploatowanych zasobach.

Powyższe uwarunkowania geologiczne kwalifikują teren do obszarów gruntów korzystnych dla budownictwa.

c) warunki glebowe

Na opisywanym terenie w przeważającej części występują grunty rolne klasy IV i III, część gruntów zabudowanych – Br-III oraz B.

d) warunki wodne

W granicach opracowania nie występują wody powierzchniowe. Teren położony jest w sąsiedztwie rzeki Prątnik, na terenach dolin rzecznych i obniżeń terenowych – wyłączonych z zabudowy. Koryto rzeki Prątnik oraz obszar jej dolinki i obniżeń stanowi system ekologiczny miasta.

e) szata roślinna

Na obszarze objętym zmianą planu znajduje się drzewostan w postaci pojedynczych niskopiennych drzew owocowych (jabłoni, grusza, śliwa) i krzewów, charakterystyczne dla ogrodów przydomowych.

f) warunki klimatyczne

Klimat lokalny pozostaje w ścisłym związku z występującą rzeźbą terenu, głębokością zalegania wód gruntowych, rodzajem podłoża, występowaniem szaty roślinnej, itp. Biorąc pod uwagę powyższe czynniki należy stwierdzić, że teren opracowania charakteryzują korzystne warunki klimatyczne z uwagi na dobre warunki termiczno – wilgotnościowe, małą częstotliwość zalegania mgieł, średnie warunki solarne właściwe terenom o nieznacznym nachyleniu północnym.

g) lasy i zadrzewienia

W granicach opracowania projektu planu nie występuje las.

1.2. Formy ochrony przyrody.

Nie występują na terenie objętym planem i w jego najbliższym sąsiedztwie.

1.3. Potencjalne zmiany środowiska w przypadku braku realizacji projektowanego zamierzenia.

Obecnie na obszarze objętym projektem miejscowego planu zagospodarowania przestrzennego zlokalizowane są budynki mieszkalne jednorodzinne oraz budynki gospodarcze. Planuje się kontynuację zabudowy oraz wprowadzenie zabudowy usługowej. Brak realizacji projektowanego zamierzenia nie ma żadnego znaczenia i nie wpłynie na potencjalne zmiany środowiska w przypadku nie wprowadzenia tych ustaleń.

1.4. Stan środowiska na obszarach objętych przewidywanym znaczącym oddziaływaniem.

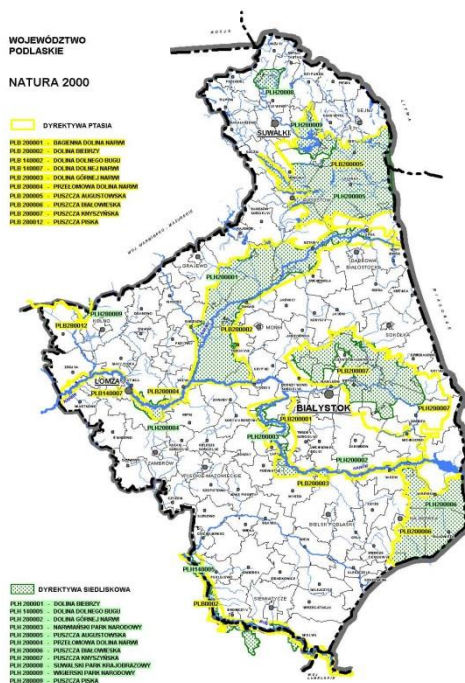
Prognoza nie określa stanu środowiska na obszarach objętych przewidywanym znaczącym oddziaływaniem, ponieważ, jak wynika z przeprowadzonych analiz obszary takie nie występują – przy założeniu, że ustalenia projektu planu będą w pełni respektowane przy jego realizacji.

1.5. Środowisko kulturowe.

Zgodnie z gminną ewidencją zabytków obszar objęty projektem miejscowego planu zagospodarowania przestrzennego nie jest zlokalizowany na obszarze objętym opieką i ochroną konserwatorską.

3. Analiza istniejących problemów ochrony środowiska istotnych z punktu widzenia realizacji projektu planu, w szczególności na obszarach ochrony przyrody.

Teren będący przedmiotem planu usytuowany jest w znacznym oddaleniu od obszarów i obiektów chronionych na podstawie ustawy z dnia 16 kwietnia 2004 r. o ochronie przyrody (tekst jednolity Dz. U. z 2020 r. poz. 55 z późniejszymi zmianami). Obszary i obiekty chronione nie występują również na terenie objętym zmianą planu.



Rysunek nr 3. NATURA 2000 – Województwo Podlaskie (źródło: Wrota Podlasia).

4. Cele ochrony środowiska ustanowione na szczeblu międzynarodowym, wspólnotowym, krajowym i regionalnym z punktu widzenia projektu planu.

Priorytety Unii Europejskiej w zakresie ochrony środowiska formułuje Siódmy ogólny unijny program działań w zakresie środowiska naturalnego do 2020 r. „Dobra jakość życia z uwzględnieniem ograniczeń naszej planety” (Dz. Urz. L347 z 28.12.2013, s.171). Decyzja zobowiązuje instytucje Unii i państwa członkowskie do podejmowania działań służących osiągnięciu celów priorytetowych Siódmego Programu, który stanowi załącznik aktu, a wszelkie organy publiczne do współpracy z przedsiębiorstwami, partnerami społecznymi, społeczeństwem europejskim i obywatelami w realizacji programu.

Cele priorytetowe Siódmego Programu to:

- ochrona, zachowanie i poprawa kapitału naturalnego Unii;
- przekształcenie Unii w zasobooszczędną, zieloną i konkurencyjną gospodarkę niskoemisyjną;
- ochrona obywateli Unii przed związanymi ze środowiskiem presjami i zagrożeniami dla zdrowia i dobrostanu;
- maksymalizacja korzyści z prawodawstwa środowiskowego, doskonalenie wiedzy i bazy dowodowej w zakresie środowiska i ochrony klimatu;
- zabezpieczenie inwestycji ekologicznych i wspieranie zrównoważonych miast;
- lepsze uwzględnianie w działaniach bardziej spójnej polityki środowiskowej i efektywne podejmowanie wyzwań międzynarodowych, dotyczących środowiska i klimatu;

Jednym z kluczowych elementów programu jest adaptacja do zmian klimatu, powiązana z wieloma innymi aspektami środowiskowymi, takimi jak ochrona gleby, zrównoważone środowisko miejskie, zrównoważona ochrona wód i środowiska morskiego. Siódmy Program zawiera wizję na rok 2050, w którym to roku obywatele mają się cieszyć dobrą jakością życia, z uwzględnieniem ekologicznych ograniczeń planety, w gospodarce nic się nie marnuje, różnorodność biologiczna jest przywracana, a niskoemisyjny wzrost - oddzielony od zużycia zasobów - wyznacza drogę rozwoju globalnego. Ustalenia planu są zgodne z wymienionymi zapisami VII Programu Działań Wspólnoty. Ustalenia te są zgodne również z celami ochrony środowiska wynikającymi z innych dokumentów, które należy uwzględniać przy sporządzaniu projektów miejscowych planów zagospodarowania przestrzennego i które mają zastosowanie konkretnie do terenu będącego przedmiotem tego planu. Są to następujące dokumenty:

PROGNOZA ODDZIAŁYWANIA NA ŚRODOWISKO
miejscowego planu zagospodarowania przestrzennego części miasta Zambrów
w rejonie ulic: Ostrowskiej i Polowej

- konwencja o dostępie do informacji, udziale społeczeństwa w podejmowaniu decyzji oraz dostępie do sprawiedliwości w sprawach dotyczących środowiska (Konwencja z Aarhus);
- Strategia Europa 2020. Strategia na rzecz inteligentnego i zrównoważonego rozwoju sprzyjającego włączeniu społecznemu, która w 2010 r. zastąpiła odnowioną strategię lizbońską. Strategia Europa 2020 obejmuje trzy wzajemnie ze sobą powiązane priorytety: rozwój inteligentny: rozwój gospodarki opartej na wiedzy i innowacji; rozwój zrównoważony: wspieranie gospodarki efektywniej korzystającej z zasobów, bardziej przyjaznej środowisku i bardziej konkurencyjnej; rozwój sprzyjający włączeniu społecznemu: wspieranie gospodarki o wysokim poziomie zatrudnienia, zapewniającej spójność społeczną i terytorialną;
- dyrektywa Rady Europy 85/337/EWG z dnia 27 czerwca 1985 r. w sprawie oceny skutków wywieranych przez niektóre przedsięwzięcia publiczne i prywatne na środowisko naturalne – dyrektywa przewiduje, że przed wydaniem zgody na realizację określonych przedsięwzięć publicznych lub prywatnych, mogących w sposób istotny wpływać na środowisko naturalne, organy państw członkowskich zobowiązane są przeprowadzić ocenę ich wpływu na środowisko. Powyższe ma na celu ustalenie wpływu na środowisko naturalne oraz stwierdzenie czy wskazane są działania prewencyjne lub ograniczające zagrożenie;
- dyrektywa Parlamentu Europejskiego i Rady Europy 2001/42/WE z dnia 27 czerwca 2001 r. w sprawie oceny wpływu niektórych planów i programów na środowisko - Dyrektywa 2001/42/WE ma zastosowanie do: planów i programów przygotowywanych lub przyjmowanych przez organy na poziomie krajowym, regionalnym lub lokalnym, bądź przygotowywane w celu ich przyjęcia w drodze ustawodawczej przez parlament lub rząd, których przygotowanie wymagane jest przez przepisy prawa;
- w pewnym zakresie zagadnienia dotyczące wpływu inwestycji na środowisko zostały uregulowane również w innych aktach prawnych (dyrektywa 92/43/EWG, dyrektywa 96/82/WE, dyrektywa 99/31/WE, dyrektywa 2000/60/WE).
- krajowa strategia ochrony umiarkowanego użytkowania różnorodności biologicznej;
- strategia gospodarki wodnej;
- program ochrony środowiska województwa podlaskiego na lata 2017-2020 z perspektywą do 2024 roku;

5. Analiza i ocena przewidywanych znaczących oddziaływań na środowisko wynikających z realizacji ustaleń dotyczących projektu planu.

Realizacja przedsięwzięcia zgodnie z ustaleniami planistycznymi zawartymi w projekcie miejscowego planu zagospodarowania przestrzennego, nie będzie powodować znacząco negatywnych oddziaływań na środowisko. W celu ochrony środowiska, przyrody i krajobrazu ustalono w przedmiotowym dokumencie projekcie miejscowego planu zagospodarowania przestrzennego zakaz lokalizowania przedsięwzięć zaliczonych do przedsięwzięć mogących znacząco oddziaływać na środowisko. Uwzględniono również obowiązek gromadzenia, segregacji i składowania odpadów oraz obowiązek przestrzegania dopuszczalnych poziomów hałasu w środowisku jak dla terenów przeznaczonych na cele rekreacyjno-wypoczynkowe. Prognozowane oddziaływanie i natężenie zagrożeń środowiska przedstawia poniższa tabela.

Czynnik	Możliwość wystąpienia	Prognozowane oddziaływanie i jego natężenie
przekształcenie krajobrazu	wystąpi	znaczące – obszar bezpośrednio przylega do urządzonych terenów mieszkaniowych i wolnych od zabudowy, wykorzystywanych rolniczo
zmniejszenie powierzchni biologicznie czynnej	wystąpi	znaczące – przyjęty wskaźnik terenu biologicznie czynnego pozwala zachować powierzchnie biologicznie aktywne - minimalna powierzchnia biologicznie czynna określona w planie 30% powierzchni terenu
przekształcenia walorów widokowych	wystąpi	znaczące – realizacja zabudowy mieszkaniowej i usługowej zmieni walory widokowe
emisja zanieczyszczeń powietrza z procesów technologicznych i systemów grzewczych	nie wystąpi	znaczące – realizacja nowej zabudowy spowoduje zmianę emisji
emisja zanieczyszczeń powietrza z pojazdów samochodowych	nie wystąpi	nieznaczące w stosunku do obecnego
emisja hałasu komunikacyjnego	nie wystąpi	nieznaczące w stosunku do obecnego
przekształcenie stosunków wodno - gruntowych	wystąpi	nieznaczące przejawiające się głównie zwiększonym spływem powierzchniowym i zmniejszoną infiltracją wglębną
zanieczyszczenie wód powierzchniowych na skutek zrzutu ścieków	nie wystąpi	nie wystąpi
zanieczyszczenie wód podziemnych	nie wystąpi	nie wystąpi
powstawanie odpadów	wystąpi	nieznaczące – brak negatywnego

PROGNOZA ODDZIAŁYWANIA NA ŚRODOWISKO
miejscowego planu zagospodarowania przestrzennego części miasta Zambrów
w rejonie ulic: Ostrowskiej i Polowej

komunalnych		wpływu na środowisko przy odpowiedniej organizacji zbierania, gromadzenia i utylizacji odpadów
powstawanie odpadów niebezpiecznych	nie wystąpi	nie wystąpi
ograniczenie infiltracji wód opadowych do gruntu	nie wystąpi	nie wystąpi
ryzyko podtopienia terenów	nie wystąpi	nie wystąpi
degradacja wartości zbiorowisk roślinnych	nie wystąpi	nie występują wartościowe zbiorowiska roślin

Tabela nr 1. Prognozowane oddziaływanie i natężenie zagrożeń środowiska.

Charakterystyka typów oddziaływań przedstawia poniższa tabela.

Typ oddziaływań	Etap budowy	Etap eksploatacji
bezpośrednie	<ul style="list-style-type: none"> – zmniejszenie powierzchni biologicznie czynnej – zanieczyszczenie powietrza spalinami sprzętu budowlanego – wzrost poziomu hałasu związanego z pracami budowlanymi – pylenie z powierzchni odkrytych, miejsc składowania materiałów sypkich 	<ul style="list-style-type: none"> – nieznaczny wzrost ilości odprowadzanych wód opadowych z powierzchni utwardzonych – wzrost ilości wytwarzanych odpadów komunalnych
pośrednie	<ul style="list-style-type: none"> – nie występują lub brak znaczących oddziaływań 	<ul style="list-style-type: none"> – wzrost ruchu komunikacyjnego w sąsiedztwie terenów graniczących z terenem będącym przedmiotem zmiany, ruchu pojazdów w sąsiedztwie nowo zainwestowanych terenów
wtórne	<ul style="list-style-type: none"> – nie występują lub brak znaczących oddziaływań 	<ul style="list-style-type: none"> – nie występują lub brak znaczących oddziaływań
skumulowane	<ul style="list-style-type: none"> – nie występują lub brak znaczących oddziaływań 	<ul style="list-style-type: none"> – brak
krótkoterminowe	<ul style="list-style-type: none"> – hałas przy pracach budowlanych – niskie zanieczyszczenie powietrza podczas prac budowlanych – odpady budowlane 	<ul style="list-style-type: none"> – brak
długoterminowe	<ul style="list-style-type: none"> – zmniejszenie powierzchni biologicznie czynnej 	<ul style="list-style-type: none"> – zmiany fizykochemiczne gleb w obszarze inwestycji
stałe	<ul style="list-style-type: none"> – zmiany ukształtowania powierzchni terenu 	<ul style="list-style-type: none"> – zmiana topoklimatu – zmniejszenie powierzchni biologicznie czynnej
chwilowe	<ul style="list-style-type: none"> – powstawanie odpadów budowlanych oraz urobku gruntu z wykopów 	<ul style="list-style-type: none"> – brak

Tabela nr 2. Charakterystyka typów oddziaływań.

W odniesieniu do poszczególnych elementów środowiska skala oddziaływania będzie następująca:

- **budowa geologiczna:**

PROGNOZA ODDZIAŁYWANIA NA ŚRODOWISKO
miejscowego planu zagospodarowania przestrzennego części miasta Zambrów
w rejonie ulic: Ostrowskiej i Polowej

- na etapie budowy i eksploatacji oddziaływania nie będą znaczące;
- **rzeźba terenu i gleby:**
 - na etapie budowy – oddziaływania będą znaczące, bezpośrednie, krótkookresowe, odwracalne, znaczące lecz ograniczone do terenu przeznaczonego pod inwestycje i bezpośredniego jej otoczenia;
 - na etapie eksploatacji – oddziaływania będą bezpośrednie, stałe, o małym stopniu oddziaływania;
- **woda:**
 - na etapie budowy - oddziaływania będą pośrednie, krótkookresowe, odwracalne i o bardzo małym stopniu oddziaływania;
 - na etapie eksploatacji – oddziaływania będą pośrednie, stałe, raczej nieznaczące;
- **zwierzęta:**
 - na etapie budowy - oddziaływania będą bezpośrednie, krótkookresowe, stosunkowo mało znaczące, w większości odwracalne i dotyczyć będą drobnej fauny związanej z warstwą glebową;
 - na etapie eksploatacji – oddziaływania będą pośrednie, stałe, o małym stopniu oddziaływania i dotyczącym tylko niektórych gatunków zwierząt (drobnych);
- **rośliny:**
 - na etapie budowy - oddziaływania będą bezpośrednie, krótkookresowe, na nieznacznej powierzchni nieodwracalne;
 - na etapie eksploatacji – oddziaływania będą pośrednie, stałe, o bardzo małym stopniu oddziaływania;
- **różnorodność biologiczna:**
 - ulegnie nieznacznemu zmniejszeniu z uwagi na zmniejszenie powierzchni biologicznie czynnej o powierzchnię terenów utwardzonych i zabudowanych – oddziaływanie długotrwałe;
- **zabytki:**
 - nie występują;
- **dobry materialne:**
 - nie wystąpią, zarówno na etapie budowy, jak również na etapie eksploatacji;

Realizacja ustaleń planu nie powinna zagrażać zdrowiu i życiu ludzi, a to z uwagi na wykluczenie realizacji przedsięwzięć niosących takie zagrożenia oraz z uwagi na obowiązek

stosowania przez inwestorów rozwiązań eliminujących bądź ograniczających negatywne oddziaływania wynikających z przepisów odrębnych takich jak:

- ustawy z dnia 14 grudnia 2012 r. o odpadach (tekst jednolity Dz. U. z 2021 r. poz. 779 z późniejszymi zmianami);
- rozporządzenie Ministra Środowiska z dnia 14 czerwca 2007 r. w sprawie dopuszczalnych poziomów hałasu w środowisku (tekst jednolity Dz. U. z 2014 r. poz. 112);
- rozporządzenie Ministra Środowiska z dnia 24 sierpnia 2012 r. w sprawie poziomów niektórych substancji w powietrzu (tekst jednolity Dz. U. z 2021 r. poz. 845);

W wyniku tego nie powinno nastąpić znaczące pogorszenie jakości powietrza atmosferycznego, klimatu akustycznego oraz środowiska gruntowo – wodnego.

6. Informacje o możliwym transgranicznym oddziaływaniu ustaleń projektu planu na środowisko.

Analizowany teren objęty projektem miejscowego planu zagospodarowania przestrzennego usytuowany jest w znacznej odległości od granic państwowych Polski (w linii prostej) ok. 110,0 km od granicy wschodniej, ok. 150,0 km od granicy północnej, ok. 400,0 km od granicy południowej i ok. 510,0 km od granicy zachodniej. Z przeprowadzonych analiz wynika, że realizacja ustaleń projektowanego dokumentu nie będzie generowała tak odległych w przestrzeni skutków. Obszar opracowania położony jest poza strefą aktywnych powiązań przyrodniczych o znaczeniu krajowym. Nie występują tu również obszary i obiekty objęte prawną formą ochrony przyrody. Ponadto nowe formy zagospodarowania obejmują niewielki areał w skali Zambrowa. Analiza przedmiotowego opracowania wykazała, iż realizacja jego ustaleń nie przewiduje dalekosiężnych, wykraczających poza granice Polski oddziaływań na środowisko. Lokalny charakter przekształceń środowiska pozwala także jednoznacznie stwierdzić, iż nie powstaną oddziaływania transgraniczne. Z tego względu należy uznać, że nie wystąpi możliwość oddziaływania transgranicznego na środowisko.

7. Rozwiązania mające na celu zapobieganie, ograniczenie lub kompensację przyrodniczą negatywnych oddziaływań na środowisko, mogących być rezultatem realizacji projektu planu, w szczególności oddziaływań na cele i przedmiot ochrony obszarów natura 2000 oraz integralność tych obszarów.

W kontekście niniejszego opracowania, szczególnie istotne są ustalenia w zakresie ochrony środowiska, przyrody i krajobrazu. W projekcie planu wprowadzono następujące ustalenia:

- **w zakresie ochrony środowiska, przyrody i krajobrazu:**
 - na obszarze objętym planem nie występują formy ochrony przyrody ustanowione na podstawie przepisów o ochronie przyrody;
 - zakaz lokalizowania przedsięwzięć zaliczonych w przepisach odrębnych do przedsięwzięć mogących zawsze znacząco oddziaływać na środowisko;
 - zakaz prowadzenia działalności, która może powodować przekroczenia standardów jakości środowiska określonych w przepisach odrębnych, poza granicami terenu, do którego prowadzący działalność posiada tytuł prawny;
 - obowiązek gromadzenia, segregacji i składowania odpadów zgodnie z zasadami gospodarowania odpadami w mieście;
 - obowiązek zaopatrzenia w wodę z sieci wodociągowej i odprowadzania ścieków sanitarnych do kanalizacji sanitarnej;
 - obowiązek zapewnienia możliwie najlepszego stanu akustycznego środowiska poprzez stosowanie rozwiązań technicznych ograniczających hałas oraz zakaz lokalizacji obiektów i urządzeń powodujących przekroczenie dopuszczalnych poziomów hałasu w środowisku określonych w przepisach odrębnych;
 - obowiązek przestrzegania dopuszczalnych poziomów hałasu w środowisku:
 - na terenach oznaczonych symbolem MN - jak dla terenów zabudowy mieszkaniowej jednorodzinnej,
 - na terenach oznaczonych symbolem U-M - jak dla terenów mieszkaniowo - usługowych;
 - ustala się obowiązek stosowania rozwiązań technologicznych i technicznych eliminujących w możliwie najwyższym stopniu negatywne oddziaływanie na środowisko (ochrona powietrza atmosferycznego, gruntu, wód gruntowych i wglębnych), zdrowie i życie ludzi;
 - zmiany stosunków gruntowo-wodnych, w tym budowa, przebudowa lub likwidacja istniejących budowli i urządzeń wodnych wymaga zgody organów właściwych w zakresie gospodarki wodnej;
 - nie ustala się innych zasad kształtowania krajobrazu niż zapisane w ustaleniach dotyczących ładu przestrzennego i kształtowania architektury.

8. Rozwiązania alternatywne do rozwiązań zawartych w projekcie planu.

Prognoza nie zawiera propozycji alternatywnych rozwiązań lokalizacyjnych, ponieważ uchwała nr 79/XV/2020 Rady Miasta Zambrów z dnia 28 stycznia 2020 r. w sprawie

przystąpienia do sporządzenia miejscowego planu zagospodarowania przestrzennego części miasta Zambrów w rejonie ulic: Ostrowskiej i Polowej jednoznacznie określa teren i dla tego terenu sporządzony został projekt planu.

Z uwagi na to, iż projekt planu i prognoza sporządzana była przez tego samego projektanta równolegle, eliminowano rozwiązania niekorzystne lub mniej korzystne dla środowiska oraz dokonano wyboru rozwiązań najkorzystniejszych dla środowiska, niniejsza prognoza nie przewiduje rozwiązań alternatywnych zastępujących rozwiązania zawarte w projekcie planu.

9. Propozycje dotyczące przewidywanych metod analizy skutków realizacji ustaleń projektu planu oraz częstotliwości jej przeprowadzenia.

Artykuł 32 ustawy z dnia 27 marca 2003 r. o planowaniu i zagospodarowaniu przestrzennym (tekst jednolity Dz. U. z 2021 r., poz. 741 z późniejszymi zmianami) nakłada na organ wykonawczy gminy obowiązek dokonywania oceny aktualności miejscowych planów zagospodarowania przestrzennego. Proponuje się, aby analizę skutków realizacji planu wykonać w ramach tej oceny. Ocenę aktualności planów sporządza się co najmniej raz w okresie kadencji rady gminy. Również z tą częstotliwością wykonywana byłaby analiza skutków realizacji ustaleń planu.

10. Wskazanie napotkanych w prognozie trudności wynikających z niedostatków techniki lub luk we współczesnej wiedzy.

Przy sporządzaniu projektu miejscowego planu zagospodarowania przestrzennego części miasta Zambrów w rejonie ulic: Ostrowskiej i Polowej nie napotkano trudności wynikających z niedostatków techniki i luk we współczesnej wiedzy.

11. Streszczenie prognozy w języku niespecjalistycznym.

Zgodnie z uregulowaniami prawnymi dotyczącymi udostępniania informacji o środowisku i jego ochronie, udziale społeczeństwa w ochronie środowiska oraz o ocenach oddziaływania na środowisko, projekt miejscowego planu zagospodarowania przestrzennego części miasta Zambrów w rejonie ulic: Ostrowskiej i Polowej wymaga przeprowadzenia strategicznej oceny oddziaływania na środowisko.

W ramach przeprowadzenia strategicznej oceny oddziaływania na środowisko sporządza się prognozę oddziaływania na środowisko do projektu planu, której zakres i stopień szczegółowości uzgodniony został z Regionalnym Dyrektorem Ochrony Środowiska w Białymstoku oraz Państwowym Powiatowym Inspektorem Sanitarnym w Zambrowie.

PROGNOZA ODDZIAŁYWANIA NA ŚRODOWISKO
miejscowego planu zagospodarowania przestrzennego części miasta Zambrów
w rejonie ulic: Ostrowskiej i Polowej

Obszar objęty opracowaniem o powierzchni 6,99 ha zlokalizowany jest w zachodniej części miasta Zambrów. Przedmiotowy teren jest zabudowany w ok. 30 %. Na prywatnych działkach zlokalizowane są budynki mieszkalne jednorodzinne i budynki gospodarcze oraz garaże w zabudowie mieszkaniowej jednorodzinnej. Od 2017 roku na teren ten wydano 11 decyzji o warunkach zabudowy na budynki mieszkalne jednorodzinne, mieszkalne jednorodzinne z usługami i usługowe. Po drugiej stronie ulicy Ostrowskiej, poza obszarem objętym planem zlokalizowany jest cmentarz.

Przedmiotowy obszar położony jest bezpośrednio przy ul. Ostrowskiej. We wszystkich decyzjach o warunkach zabudowy obsługa komunikacyjna do budynków lokalizowanych w „drugiej” linii zabudowy, czyli za strefą budynków położonych bezpośrednio przy ul. Ostrowskiej została wskazana poprzez części działek przyległych bezpośrednio do ul. Ostrowskiej. Sprawność obsługi ruchu pojazdów na tym terenie ocenić należy na poziomie bardzo dobrym. Nie występują zakłócenia płynności ruchu samochodowego.

Celem planu jest ustalenie przeznaczenia terenów oraz określenie zasad zagospodarowania i kształtowania zabudowy usługowej i mieszkaniowej.

Prognoza jest oceną wpływu proponowanych rozwiązań planistycznych na zasoby środowiska przyrodniczego, krajobraz i dobra materialne, a także przedstawia skutki wpływu tych zmian na stan i funkcjonowanie środowiska, w tym warunki życia mieszkańców. W prognozie dokonano identyfikacji środowiska przyrodniczego oraz jego stanu, a także określono i oceniono potencjalne oddziaływanie na środowisko planowanych zamierzeń wynikających z ustaleń projektu planu. W prognozie poddano analizie potencjalnie możliwe negatywne oddziaływania na środowisko spowodowane skutkami wynikającymi z realizacji ustaleń zawartych w projekcie planu, w wyniku której nie stwierdzono znaczących (ponadnormatywnych) oddziaływań na poszczególne komponenty środowiska, jak również nie stwierdzono zagrożeń dla zdrowia i życia ludzi. Teren będący przedmiotem planu usytuowany jest w dużych odległościach od obszarów i obiektów chronionych na podstawie ustawy z dnia 16 kwietnia 2004 r. o ochronie przyrody (tekst jednolity Dz. U. z 2020 r. poz. 55 z późniejszymi zmianami). Na obszarze objętym projektem planu nie występują rośliny chronione na podstawie rozporządzenia Ministra Środowiska z dnia 9 października 2014 r. w sprawie ochrony gatunkowej roślin (Dz. U. poz. 1409). Nie występują również zwierzęta chronione na podstawie rozporządzenia Ministra Środowiska z dnia 16 grudnia 2016 r. w sprawie ochrony gatunkowej zwierząt (Dz. U. 2016 r. poz. 2183 z późniejszymi zmianami). Nie stwierdzono również występowania siedlisk i gatunków „naturowych” wymienionych w Załączniku I Dyrektywy Rady 92/43/EWG i Załączniku II Dyrektywy Rady 92/43/EWG,

jak i gatunków ptaków „naturowych” wymienionych w Załączniku I Dyrektywy Rady 79/409/EWG. Nie przewiduje się kompensacji przyrodniczej, ponieważ realizacja ustaleń projektu planu nie będzie negatywnie oddziaływać na cele i przedmioty ochrony i obiektów, dla ochrony których zostały one ustanowione bądź są projektowane do ustanowienia, w tym przedmioty ochrony obszarów NATURA 2000. W związku ze stwierdzeniem braku znaczących (ponadnormatywnych) oddziaływań na poszczególne komponenty środowiska, jak również nie stwierdzeniem zagrożeń dla zdrowia i życia ludzi wynikających z realizacji ustaleń projektu planu nie zaproponowano prowadzenia dodatkowego szczegółowego monitoringu. Zgodnie z ustawą o planowaniu i zagospodarowaniu przestrzennym organ wykonawczy gminy ma obowiązek dokonywania oceny aktualności miejscowych planów zagospodarowania przestrzennego. Proponuje się, aby analizę skutków realizacji planu wykonać w ramach tej oceny. Projektowany plan nie będzie skutkować transgranicznym oddziaływaniem na środowisko. Analizowany projekt planu sprzyja rozwojowi regionu oraz uwzględnia lokalne uwarunkowania środowiskowe. Umożliwienie dalszego rozwoju z jednoczesną ochroną struktur przyrodniczych decydujących o biologicznym potencjale regionu jest przejawem wdrażania koncepcji zrównoważonego rozwoju. W niniejszej prognozie wykazano, że ze względu na niewielką skalę zmian zagospodarowania w kontekście miasta, nie dojdzie do oddziaływań w kierunku obszarów chronionych, w tym włączonych do sieci NATURA 2000. Wszystkie przeobrażenia poszczególnych elementów środowiska będą miały charakter lokalny i w żaden sposób nie wpłyną na cele dla jakich powołano te obszary.

12. Spis rysunków i tabel.

- Rysunek nr 1. Granice opracowania projektu planu;
- Rysunek nr 2. Rysunek projektu planu;
- Rysunek nr 3. NATURA 2000 – Województwo Podlaskie;
- Tabela nr 1. Prognozowane oddziaływanie i natężenie zagrożeń środowiska;
- Tabela nr 2. Charakterystyka typów oddziaływań;

13. Załączniki.

- Załącznik Nr 1 Kopia rysunku projektu miejscowego planu zagospodarowania przestrzennego części miasta Zambrów w rejonie ulic: Ostrowskiej i Polowej.
- Załącznik Nr 2 – pismo Regionalnego Dyrektora Ochrony Środowiska w Białymstoku.
- Załącznik Nr 3 – pismo Państwowego Powiatowego Inspektora Sanitarnego w Zambrowie.

PROGNOZA ODDZIAŁYWANIA NA ŚRODOWISKO
miejscowego planu zagospodarowania przestrzennego części miasta Zambrów
w rejonie ulic: Ostrowskiej i Polowej

- Załącznik Nr 4 – oświadczenie kierującego zespołem sporządzającego prognozę, spełniającego wymagania o których mowa w art. 74a ust. 2 pkt 2 ustawy z dnia 3 października 2008 r. o udostępnianiu informacji o środowisku i jego ochronie, udziale społeczeństwa w ochronie środowiska oraz o ocenach oddziaływania na środowisko (tekst jednolity Dz. U. z 2020 r., poz. 283 z późniejszymi zmianami).

Prognozę oddziaływania na środowisko do projektu miejscowego planu zagospodarowania
przestrzennego części miasta Zambrów w rejonie ulic: Ostrowskiej i Polowej
wykonała: **mgr inż. arch. Ewa Denkwicz**