

BURMISTRZ MIASTA ZAMBRÓW

**MIEJSCOWY PLAN ZAGOSPODAROWANIA
PRZESTRZENNEGO CZĘŚCI MIASTA ZAMBRÓW**

**OBEJMUJE OBSZAR POŁOŻONY W OBRĘBIE ULIC:
GRABOWSKIEJ, 71 PUŁKU PIECHOTY, ROLNICZEJ,
POLNEJ I ULICY KOWEJ, OGRANICZONY OD STRONY
WSCHODNIEJ GRANICĄ MIASTA ZAMBRÓW**

**PROGNOZA ODDZIAŁYWANIA
NA ŚRODOWISKO**

SPIS TREŚCI

1. INFORMACJE OGÓLNE.....	5
1.1. PRZEDMIOT OPRACOWANIA ORAZ PODSTAWY FORMALNO-PRAWNE.....	5
1.2. INFORMACJE O ZAWARTOŚCI PROJEKTU MIEJSCOWEGO PLANU ZAGOSPODAROWANIA PRZESTRZENNEGO	6
1.3. POWIĄZANIA PROJEKTU PLANU Z INNYMI DOKUMENTAMI	8
1.4. METODY ZASTOSOWANE PRZY SPORZĄDZANIU PROGNOZY	10
2. ROZWIĄZANIA ALTERNATYWNE DO ROZWIĄZAŃ ZAWARTYCH W PROJEKCIE PLANU	11
3. PROPOZYCJE DOTYCZĄCE PRZEWIDYWANYCH METOD ANALIZY SKUTKÓW REALIZACJI POSTANOWIENIA PROJEKTU PLANU ORAZ CZĘSTOTLIWOŚĆ JEJ PRZEPROWADZANIA	12
4. INFORMACJE O MOŻLIWYM TRANSGRANICZNYM ODDZIAŁYWANIU NA RODOWISKO	12
5. ANALIZA I OCENA STANU RODOWISKA I JEJ POTENCJALNE ZMIANY.....	13
5.1. STRUKTURA RODOWISKA PRZYRODNICZEGO	13
5.2. FORMY OCHRONY PRZYRODY.....	16
5.3. POTENCJALNE ZMIANY RODOWISKA W PRZYPADKU BRAKU REALIZACJI PLANOWANYCH ZAMIERZE	16
5.4. STAN RODOWISKA NA OBSZARACH OBJĘTYCH PRZEWIDYWANYM ZNACZĄCYM ODDZIAŁYWANIEM.....	17
5.5. RODOWISKO KULTUROWE.....	17
6. ANALIZA ISTNIEJĄCYCH PROBLEMÓW OCHRONY RODOWISKA ISTOTNYCH Z PUNKTU WIDZENIA REALIZACJI PROJEKTU PLANU, W SZCZEGÓLNOŚCI NA OBSZARACH OCHRONY PRZYRODY.....	17
7. CELE OCHRONY RODOWISKA USTANOWIONE NA SZCZEBLU MIĘDZY- NARODOWYM, WSPÓLNOTOWYM, KRAJOWYM I REGIONALNYM Z PUNKTU WIDZENIA PROJEKTU PLANU	18
8. ANALIZA I OCENA PRZEWIDYWANYCH ZNACZĄCYCH ODDZIAŁYWAŃ NA RODOWISKO WYNIKAJĄCYCH Z REALIZACJI USTALEŃ DOTYCZĄCYCH PROJEKTU PLANU.....	19
9. ROZWIĄZANIA MAJĄCE NA CELU ZAPOBIEGANIE, OGRANICZANIE LUB KOMPENSACJĘ PRZYRODNICZYM NEGATYWNYCH ODDZIAŁYWAŃ NA RODOWISKO, MOŻĄCYCH BYĆ REZULTATEM REALIZACJI PROJEKTU PLANU, W SZCZEGÓLNOŚCI ODDZIAŁYWAŃ NA CELE I PRZEDMIOTY OCHRONY OBSZARÓW NATURA 2000 ORAZ INTEGRALNOŚCI TYCH OBSZARÓW.....	24
10. WSKAZANIA NAPOTKANYCH W PROGNOZIE TRUDNOŚCI WYNIKAJĄCYCH Z NIEDOSTATKÓW TECHNIKI LUB LUK W WSPÓŁCZESNEJ WIEDZY	24
11. STRESZCZENIE W JĘZYKU NIESPECJALISTYCZNYM	26

Załączniki:

1. Kopia pisma Regionalnej Dyrekcji Ochrony Środowiska w Białymstoku uzgadniającego zakres i stopień szczegółowości prognozy
2. Kopia pisma Państwowego Powiatowego Inspektora Sanitarnego w Zambrowie uzgadniającego zakres i stopień szczegółowości prognozy
3. Rysunek projektu planu . załącznik nr 1 do uchwały Rady Miasta Zambrów
4. Oświadczenie autora Prognozy

1. INFORMACJE OGÓLNE

1.1. PRZEDMIOT OPRACOWANIA ORAZ PODSTAWY FORMALNO-PRAWNE

Przedmiotem opracowania jest prognoza oddziaływania na środowisko do projektu miejscowego planu zagospodarowania przestrzennego części miasta Zambrów obejmującej obszar położony w obrębie ulic: Grabowskiej, 71 Pułku Piechoty, Rolniczej, Polnej i Łąkowej, ograniczony od strony wschodniej granic miasta, odnosi się do terenu usytuowanego w północno-wschodniej części obszaru miasta, w sąsiedztwie wschodniej granicy administracyjnej miasta. Prognoza jest oceną wpływu proponowanych rozwiązań planistycznych na zasoby środowiska przyrodniczego, krajobraz i dobra materialne, a także przedstawia skutki wpływu ustaleń projektu planu na stan i funkcjonowanie środowiska, w tym warunki życia mieszkańców.

Obowiązek przeprowadzenia tzw. strategicznej oceny oddziaływania na środowisko, w tym opracowania prognozy oddziaływania na środowisko do projektu miejscowego planu zagospodarowania przestrzennego wynika z art. 46 ustawy z dnia 3 października 2008 roku o udostępnianiu informacji o środowisku i jego ochronie, udziale społeczeństwa w ochronie środowiska, oraz ocenach oddziaływania na środowisko (Dz.U.2021.247 z późn. zm.).

Zakres i stopień szczegółowości Prognozy zostały uzgodnione z Regionalnym Dyrektorem Ochrony Środowiska w Białymstoku Wydziałem Spraw Terenowych II w Łomży - pismo z dnia 8 listopada 2018 roku, znak: WSTII.411.7.2018.MM (kopia w załączeniu) i Państwowym Powiatowym Inspektorem Sanitarnym w Zambrowie - Uzgodnienie Nr 6/U/NZ/2018 - pismo z dnia 15 listopada 2018 roku, znak: NZ.4462.20.2018 (kopia w załączeniu).

Prognoza oddziaływania na środowisko do projektu miejscowego planu zagospodarowania przestrzennego części miasta Zambrów, obejmującej obszar położony w obrębie ulic: Grabowskiej, 71 Pułku Piechoty, Rolniczej, Polnej i Łąkowej, ograniczony od strony wschodniej granic miasta Zambrów, zwanego dalej projektem planu, obejmuje następujące zagadnienia:

- charakterystyk ustaleń projektu planu;
- analiz i ocen stanu środowiska i jego potencjalne zmiany;
- analiz istniejących problemów ochrony środowiska istotnych z punktu widzenia realizacji ustaleń projektu planu, w szczególności na obszarach form ochrony przyrody i w ich otoczeniu;
- analiz i ocen przewidywanych, znaczących oddziaływań ustaleń projektu planu na środowisko;
- rozwiązania mające na celu zapobieganie, ograniczenie lub kompensację przyrodniczych negatywnych oddziaływań na środowisko;
- propozycje dotyczące przewidywanych metod analizy skutków realizacji postanowień projektu planu oraz czystości jej przeprowadzania;
- streszczenie w języku niespecjalistycznym.

Przy sporządzaniu prognozy wykorzystano m.in. następujące materiały:

- Opracowanie ekofizjograficzne do miejscowego planu zagospodarowania przestrzennego miasta Zambrów - Łomżyński Zespół Projektowo-Inwestycyjny;
- Opracowanie fizjograficzne ogólne do planu zagospodarowania przestrzennego miasta Zambrów - Geoprojekt Warszawa;

- Studium uwarunkowań i kierunków zagospodarowania przestrzennego miasta Zambrów z 2011 r. z późniejszymi jego zmianami;
- Prognoza oddziaływania na środowisko do Studium uwarunkowań i kierunków zagospodarowania przestrzennego miasta Zambrów (również z późniejszymi zmianami);
- materiały archiwalne Urzędu Miasta w Zambrowie;
- materiały publikowane dotyczące zagadnień metodycznych ocen oddziaływania na środowisko;
- materiały publikowane dotyczące części miasta Zambrów i jej regionalnego otoczenia;
- portale internetowe udostępniające informacje o środowisku (Generalnej Dyrekcji Ochrony Środowiska, Regionalnej Dyrekcji Ochrony Środowiska w Białymstoku, Geoport, Państwowej Służby Geologicznej);
- akty prawa powszechnego i miejscowego z zakresu ochrony środowiska.

1.2. INFORMACJE O ZAWARTOŚCI PROJEKTU MIEJSCOWEGO PLANU ZAGOSPODAROWANIA PRZESTRZENNEGO

Projekt miejscowego planu zagospodarowania przestrzennego części miasta Zambrów obejmuje ten obszar położony w obrębie ulic: Grabowskiej, 71 Pułku Piechoty, Rolniczej, Polnej i Łąkowej, ograniczony od strony wschodniej granicami miasta Zambrów jest konsekwencją uchwały Nr 234/XLII/18 Rady Miasta Zambrów z dnia 11 września 2018 r. w sprawie przystąpienia do sporządzenia miejscowego planu zagospodarowania przestrzennego części miasta Zambrów obejmującego obszar położony w obrębie ulic: Grabowskiej, 71 Pułku Piechoty, Rolniczej, Polnej i Łąkowej, ograniczony od strony wschodniej granicami miasta Zambrów.

Zakres terytorialny projektu planu obejmuje obszar o powierzchni około 28,98 ha, w granicach którego występuje zabudowa wzdłuż głównych ulic. Zabudowa ta miała charakter rolniczy (zabudowa zagrodowa), jednak z czasem w kierunku gospodarstw utraciła funkcję rolniczą na rzecz funkcji mieszkaniowej. Nowa zabudowa ma charakter wyłącznie mieszkaniowy. Przeważają w tym obszarze pola orne, aktywnie użytkowane rolniczo.

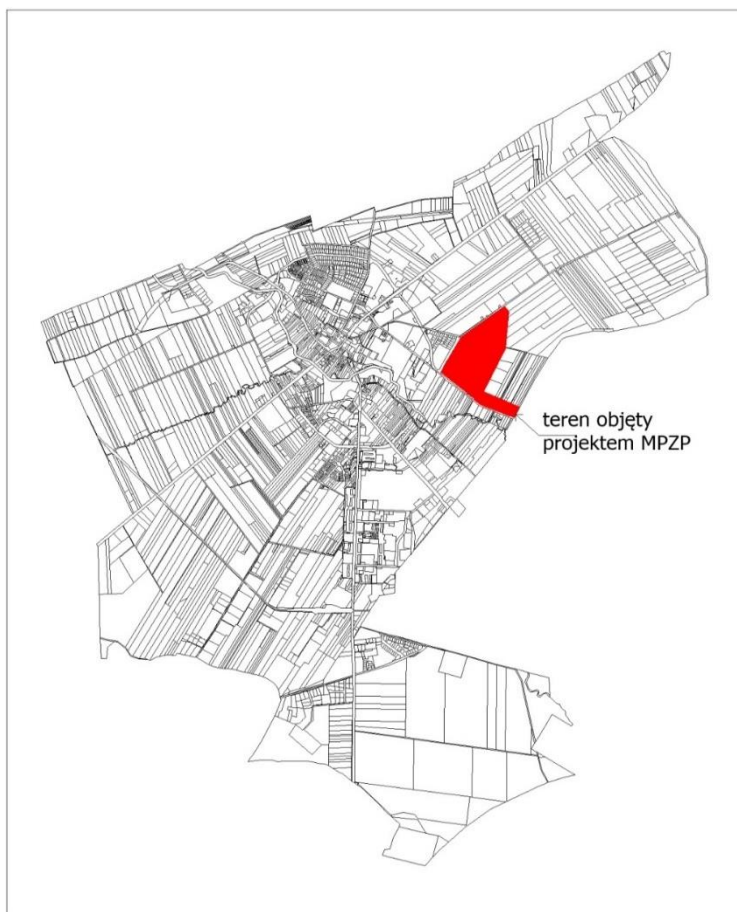
Projekt planu składa się z ustaleń zawartych w uchwale i na rysunku planu, stanowi on integralną część uchwały.

Celem projektu planu jest:

- stworzenie możliwości rozwoju zabudowy mieszkaniowej z uwzględnieniem tendencji rozwojowych miasta;
- ustalenie przeznaczenia terenów oraz określenie sposobów ich zagospodarowania i zabudowy;
- określenie zasad obsługi komunikacyjnej oraz obsługi w zakresie infrastruktury technicznej;
- określenie zasad i warunków podziału terenów na działki budowlane.

Przedmiotem ustaleń projektu planu są zagadnienia związane z przeznaczeniem określonego terenu, przede wszystkim, na cele rozwoju funkcji mieszkaniowej - z niewielkim udziałem funkcji mieszkaniowo-usługowej, zachowując istniejące siedliska zabudowy rolniczej w dotychczasowym użytkowaniu, wraz z realizacją infrastruktury technicznej oraz budowy systemu komunikacyjnego.

Usytuowanie terenu objętego projektem planu wzdłuż demarkacyjnego obszaru administracyjnego miasta Zambrów



Projekt planu ustala następujące przeznaczenie terenów, wydzielonych na rysunku planu liniami rozgraniczającymi i oznaczonych symbolami przeznaczenia terenu:

- tereny zabudowy mieszkaniowej jednorodzinnej oznaczone na rysunku planu symbolami 1.1 MN . 1.10 MN o łącznej powierzchni ok. 18,98 ha;
- tereny zabudowy mieszkaniowo-usługowej oznaczone na rysunku planu symbolami 2.1 MN-U . 2.4 MN-U o łącznej powierzchni ok. 2,46 ha;
- tereny zabudowy zagrodowej w gospodarstwach rolnych oznaczone na rysunku planu symbolami 3.1 RM . 3.2 RM o łącznej powierzchni ok. 3,41 ha;
- tereny rolnicze oznaczone na rysunku planu symbolami 4.1 R . 4.2 R o łącznej powierzchni ok. 0,31 ha;
- teren zieleni urządzonej oznaczony na rysunku planu symbolem ZP o powierzchni ok. 0,25 ha;
- teren infrastruktury technicznej oznaczony na rysunku planu symbolem IT o powierzchni ok. 0,04 ha;
- tereny dróg publicznych . droga zbiorcza oznaczona na rysunku planu symbolem KD-Z o powierzchni ok. 0,11 ha;
- tereny dróg publicznych . drogi lokalne oznaczone na rysunku planu symbolami 01 KD-L - 02 KD-L o łącznej powierzchni ok. 1,74 ha;

- tereny dróg publicznych . drogi dojazdowe oznaczone na rysunku planu symbolami 03 KD-D . 08 KD-D o łącznej powierzchni ok. 1,58 ha;
- teren drogi wewnętrznej oznaczony na rysunku planu symbolem KDW o powierzchni ok. 0,10 ha.

Określone przeznaczenie terenów wskazuje podstawowy sposób ich użytkowania. Projekt planu dopuszcza wprowadzenie funkcji uzupełniających zgodnie z zasadami określonymi w ustaleniach szczegółowych.

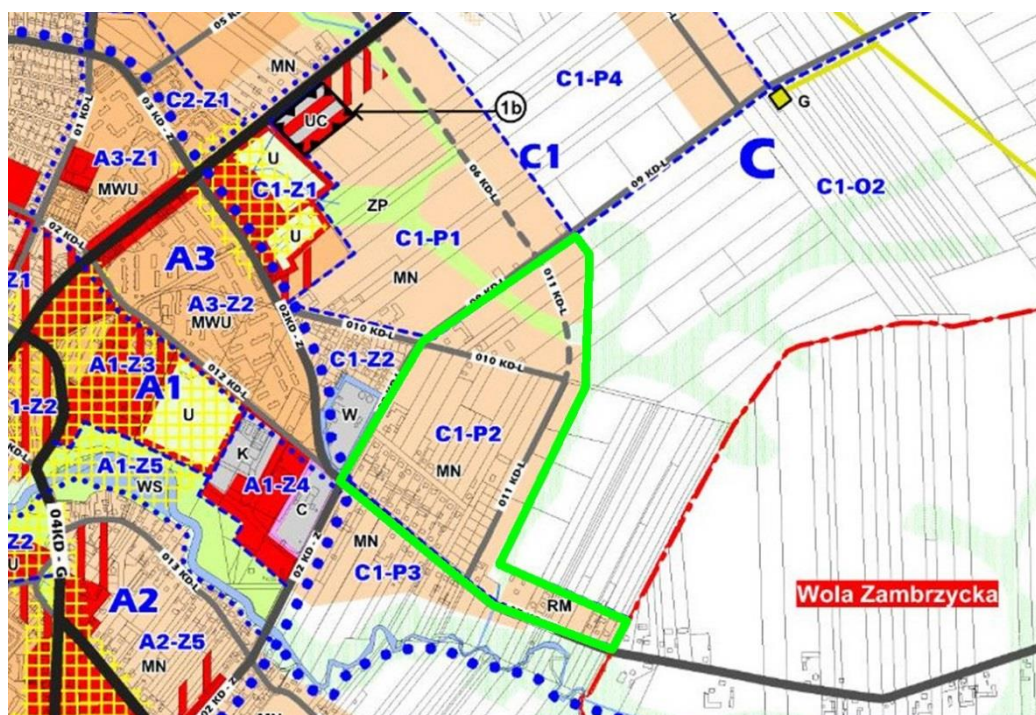
Usytuowanie terenów, będących przedmiotem projektu planu przedstawia niżej zamieszczona mapka (rysunek projektu planu).

1.3. POWIĄZANIA PROJEKTU MIEJSCOWEGO PLANU ZAGOSPODAROWANIA PRZESTRZENNEGO Z INNYMI DOKUMENTAMI

Projekt planu miejscowego powiązany jest z następującymi dokumentami:

- Studium uwarunkowań i kierunków zagospodarowania przestrzennego miasta Zambrów przyjętym uchwałą nr 50/XIII/11 Rady Miasta Zambrów z dnia 25 października 2011 roku (z późniejszymi zmianami) - projekt planu jest zgodny z ustaleniami tego dokumentu. W Studium określony obszar będący przedmiotem projektu planu przeznaczony jest pod mieszkalnictwo o niskiej intensywności, z zielenią urządzoną jako funkcję uzupełniającą z pozostawieniem zabudowy zagrodowej, z możliwością przekształceń na funkcje mieszkaniowe i usługowe. Ponadto w Studium określono projektowane drogi (011KDL), tereny projektowanej zieleni urządzonej oraz tereny dolin rzecznych i obniżeń terenowych wyłączone z zabudowy. Projekt planu w całej rozciągłości respektuje wymienione ustalenia Studium uwarunkowań i kierunków zagospodarowania przestrzennego miasta Zambrów.

Wyrys ze Studium uwarunkowań i kierunków zagospodarowania przestrzennego miasta Zambrów



- Opracowaniem ekofizjograficznym do miejscowego planu zagospodarowania przestrzennego miasta Zambrów. Tereny objęte projektem planu w zasadniczej części nie są zainwestowane i charakteryzują się korzystnymi warunkami posadowienia budynków. Nie ma przeciwwskazań do realizacji zamierzeń wynikających z ustaleń projektu planu;
- Prognoza do Studium uwarunkowań i kierunków zagospodarowania przestrzennego miasta Zambrów przyjęta uchwałą nr 50/XIII/11 Rady Miasta Zambrów z dnia 25 października 2011 roku oraz prognozami do późniejszych zmian Studium uwarunkowań i kierunków zagospodarowania przestrzennego miasta Zambrów (szczególnie zmiany dokonanej w 2017 roku);
- Krajowym Programem Oczyszczania Cieków Komunalnych, jako podstawowym instrumentem wdrożenia postanowień dyrektywy 91/271/EWG z dnia 21 maja 1991 roku dotyczącej oczyszczania cieków komunalnych (systemów kanalizacji i oczyszczania cieków komunalnych). Celem Programu, przez realizację tych w nim inwestycji, jest ograniczenie zrzutów niedostatecznie oczyszczanych cieków, a co za tym idzie - ochrona środowiska wodnego przed ich niekorzystnymi skutkami. KPO K jest dokumentem strategicznym, w którym oszacowano potrzeby i określono działania na rzecz wyposażenia aglomeracji miejskich i wiejskich, o RLM większej od 2 000, w systemy kanalizacyjne i oczyszczalnie cieków komunalnych. W kolejnej aktualizacji projektu Krajowego Programu Oczyszczania Cieków Komunalnych 2015 - AKPO K2015 aglomeracja Zambrów (PLPL009) wyposażona w oczyszczalnię cieków (PUB2) o maksymalnej przepustowości 6 000 m³/d i sieć kanalizacyjną o długości 74,1 km, zidentyfikowana została jako aglomeracja poza priorytetem (PP) - *aglomeracje, które nie spełniają warunków dyrektywy Rady 91/271/EWG, ale planuje podejmowanie działań inwestycyjnych zbliżających je do wypełnienia wymogów dyrektyw, po dniu 31 grudnia 2015 roku - spełniająca obecnie wymagania standardów oczyszczania jako s1+.* Do 2020 roku planowana jest rozbudowa oczyszczalni do przepustowości 53 667 RLM i rozbudowa sieci kanalizacji o 4,0 km oraz modernizacja istniejącej na odcinku 10 km;
- Planem Gospodarki Odpadami Województwa Podlaskiego na lata 2016 - 2020 z perspektywą do roku 2024. Według tego dokumentu miasto Zambrów należy do Zachodniego Regionu Gospodarki Odpadami Komunalnymi, a odpady z jego obszaru kierowane są do Zakładu Przetwarzania i Unieszkodliwiania Odpadów w Czerwonym Borze. Zakład ten wyposażony jest w sortownię odpadów, instalację stabilizacji tlenowej w systemie zamkniętym, instalację stabilizacji i kompostowania na placu oraz instalację demontażu odpadów wielkogabarytowych. Obowiązujące Studium uwarunkowań i kierunków zagospodarowania przestrzennego miasta Zambrów zakłada selektywne gromadzenie odpadów przez mieszkańców oraz zakłady produkcyjne i usługowe oraz ich odbiór przez wyspecjalizowane firmy zajmujące się ich zbiórką i transportem do miejsca ich utylizacji i te ustalenia odnoszą się również do projektu planu;
- Planem Zagospodarowania Przestrzennego Województwa Podlaskiego. Teren będący przedmiotem projektu planu nie koliduje z terenami lokalizacji planowanych inwestycji celu publicznego o znaczeniu regionalnym i ponad regionalnym. Ustalenia w projekcie planu dotyczące kształtowania i ochrony środowiska są zgodne z założeniami tego dokumentu;

- Strategii Rozwoju Województwa Podlaskiego do 2030 roku . dokument ten formuje między innymi dwa cele horyzontalne, którymi są : 1. Wysokiej jakości środowisko przyrodnicze podstawą harmonii aktywności człowieka i przyrody i 2. Infrastruktura techniczna i teleinformatyczna otwierająca region dla inwestorów, mieszkańców, studentów i turystów. Rozwiązania proponowane w projekcie planu, dotyczące ochrony środowiska, minimalizują negatywny wpływ realizacji jego ustaleń na jakość środowiska przyrodniczego. Natomiast wyznaczenie i przygotowanie nowych terenów pod rozwój zabudowy wpisuje się w realizację drugiego celu horyzontalnego;
- Programem ochrony środowiska gminy Miasto Zambrów na lata 2015 - 2018 z perspektywą do roku 2022 - program na szczeblu jednostki samorządowej (gminy miejskiej) ma na celu wdrożenie Polityki Ekologicznej Państwa oraz zajęte wynikających z innych dokumentów strategicznych kraju, województwa podlaskiego oraz powiatu zambrrowskiego, w celu stworzenia warunków niezbędnych do ochrony środowiska. Istotą Programu jest wyznaczenie celów strategicznych oraz działań służących poprawie stanu środowiska.

Priorytety ekologiczne gminy Miasto Zambrów przyjęte w Programie to: 1. Racjonalna gospodarka wodna, 2. Ochrona przyrody i krajobrazu, 3. Ochrona powietrza atmosferycznego, 4. Ochrona przed hałasem, 5. Ochrona przed PEM, 6. Ochrona powierzchni ziemi, 7. Racjonalna gospodarka odpadami, 8. Rozwój zielonej gospodarki, 9. Rozwój turystyki ekologicznej, 10. Edukacja ekologiczna. Ustalenia projektu planu dotyczą przede wszystkim priorytetów od 1 do 7 dotyczących do osiągnięcia następujących celów środowiskowych: 1. Utrzymanie dobrego stanu wód powierzchniowych, ochrona jakości wód podziemnych i racjonalizacja ich wykorzystania, 2. Ochrona różnorodności przyrodniczej i krajobrazowej, 3. Poprawa jakości powietrza atmosferycznego, 4. Zmniejszenie zagrożenia hałasem, 5. Utrzymanie poziomów promieniowania elektromagnetycznego poniżej dopuszczalnej wartości, 6. Kształtowanie powierzchni ziemi oparte na zasadzie zrównowagowanego rozwoju, 7. Rozwój systemu gospodarowania odpadami prowadzący do zmniejszenia ilości wytwarzanych odpadów.

Projekt planu uwzględnia priorytety i cele środowiskowe ujęte w Programie ochrony środowiska gminy Miasto Zambrów na lata 2015-2018 z perspektywą do roku 2022.

1.4. METODY ZASTOSOWANE PRZY SPORZĄDZANIU PROGNOZY

Prognozę opracowano równocześnie z projektem planu, analizując i wskazując możliwe rozwiązania planistyczne najkorzystniejsze dla zachowania i utrzymania dobrego stanu środowiska poprzez:

- Identyfikację i ocenę najbardziej prawdopodobnych wpływów na biofizyczne i zdrowotne komponenty środowiska określonego obszaru, jakie może wywołać realizacja dyspozycji przestrzennych zawartych w projekcie planu;
- Dyskusję i współpracę autora prognozy z autorem projektu planu, celem eliminacji rozwiązań i ustaleń niemożliwych do przyjęcia ze względu na ewentualne negatywne skutki dla środowiska lub zagrożenie dla zdrowia ludzi.

W kolejnym etapie dokonano rozpoznania stanu środowiska, jego zasobów, zdolności do regeneracji oraz tendencji do zmian, określono istniejące problemy ochrony środowiska oraz cele ochrony na podstawie analiz i wniosków zawartych w dostępnych opracowaniach.

Analizy przeprowadzone w ramach prognozy oparto na założeniach, a stanem odniesienia dla prognozy są :

- Istniejący stan środowiska przyrodniczego i zagospodarowania terenu określony na podstawie Opracowania ekofizjograficznego do miejscowego planu zagospodarowania przestrzennego miasta Zambrów;
- Ustalenia obowiązującego Studium uwarunkowań i kierunków zagospodarowania przestrzennego miasta Zambrów;
- Działania związane z realizacją infrastrukturalnych systemów technicznych na obszarze objętym projektem planu realizowane będą zgodnie z obowiązującymi normami technicznymi.

Ocenomoliwych przemian komponentów środowiska przeprowadzono w oparciu o analizy ich funkcjonowania w istniejącej strukturze przestrzennej.

W kolejnym kroku dokonano analizy przyszłego funkcjonowania środowiska pod wpływem przemian, jakie zajdą wskutek realizacji ustaleń projektu planu.

Etapemkolejnym jest ocena skutków, czyli wynikowego stanu komponentów środowiska, powstającego na skutek przemian w jego funkcjonowaniu, spowodowanych realizacją ustaleń projektu planu.

W opracowaniu prognozy posłużono się opisami analiz prawdopodobnych rodzajów skutków oddziaływania na środowisko, jakie mogą wystąpić w przypadku realizacji ustaleń projektu planu.

Ocenę przeprowadzono kompleksowo dla jednego wariantu ustaleń planistycznych. W ocenie wykorzystano metody prostego prognozowania wynikowego oraz metody analogii do oddziaływania funkcjonujących zespołów urbanistycznych podobnego typu.

Zakres i stopień szczegółowości prognozy jest zgodny z zakresem i stopniem szczegółowości ustalonym przez Regionalnego Dyrektora Ochrony Środowiska w Białymstoku Wydziału Spraw Terenowych II w Łomżyńcu oraz Państwowego Powiatowego Inspektora Sanitarnego w Zambrowie.

Projekt planu nie ustala zasad ochrony dziedzictwa kulturowego i zabytków oraz dóbr kultury współczesnej, ponieważ obiekty takie nie występują na terenie objętym projektem planu oraz nie występują również w jego sąsiedztwie.

Przy sporządzaniu prognozy posłużono się również literaturą z zakresu metodyki sporządzania ocen oddziaływania na środowisko miejscowych planów zagospodarowania przestrzennego.

2. ROZWIĄZANIA ALTERNATYWNE DO ROZWIĄZAŃ ZAWARTYCH W PROJEKCIE PLANU

Prognoza nie zawiera propozycji alternatywnych rozwiązań lokalizacyjnych, ponieważ uchwałą Nr 234/XLII/18 Rady Miasta Zambrów z dnia 11 września 2018 r. w sprawie przystąpienia do sporządzenia miejscowego planu zagospodarowania przestrzennego części miasta Zambrów obejmującej obszar położony w obrębie ulic: Grabowskiej, 71 Pułku Piechoty, Rolniczej, Polnej i Łąkowej, ograniczony od strony wschodniej granicami miasta Zambrów, jednoznacznie określającym teren i dla tego terenu sporządzony został projekt planu.

Z uwagi na współpracę autora Prognozy z projektantem planu na etapie powstawania projektu oraz równoległego sporządzenia prognozy z projektem planu, eliminowano rozwiązania niekorzystne lub mniej korzystne dla środowiska oraz dokonano wyboru rozwiązań najkorzystniejszych dla środowiska, niniejsza prognoza nie przewiduje rozwiązań alternatywnych zastępujących rozwiązania zawarte w projekcie planu.

3. PROPOZYCJE DOTYCZĄCE PRZEWIDYWANYCH METOD ANALIZY SKUTKÓW REALIZACJI POSTANOWIEŃ PROJEKTU PLANU ORAZ CZĘŚCIOTLIWOŚĆ JEJ PRZEPROWADZANIA

Ustawa z dnia 27 marca 2003 roku o planowaniu i zagospodarowaniu przestrzennym, na podstawie której sporządzony jest miejscowy plan zagospodarowania przestrzennego części miasta Zambrów obejmujący obszar położony w obrębie ulic: Grabowskiej, 71 Pułku Piechoty, Rolniczej, Polnej i Łąkowej, ograniczony od strony wschodniej granicami miasta Zambrów, nie określa metod analizy skutków realizacji ustaleń planu. Art. 4 ust. 1 wspomnianej ustawy określa, że ustalenie przeznaczenia terenu, rozmieszczenie inwestycji celu publicznego oraz określenie sposobów zagospodarowania i warunków zabudowy terenu następuje w miejscowym planie zagospodarowania przestrzennego.

Artykuł 32 tej ustawy nakłada na organ wykonawczy gminy obowiązek dokonywania oceny aktualności miejscowych planów zagospodarowania przestrzennego. Proponuje się, aby analizy skutków realizacji projektu planu wykonać w ramach tej oceny.

Ocenę aktualności planów miejscowych sporządza się co najmniej raz w czasie kadencji rady gminy. Również w tym celu wykonywana będzie analiza skutków realizacji ustaleń projektu planu.

Zgodnie z art. 25 ustawy Prawo ochrony środowiska z dnia 27 kwietnia 2001 roku wpływ ustaleń projektu planu na środowisko przyrodnicze w zakresie: jakości poszczególnych elementów przyrodniczych, dotrzymywaniu standardów jakości środowiska, obszarach występowania przekroczeń, występujących zmianach jakości elementów przyrodniczych i przyczynach tych zmian, kontrolowany będzie w ramach systemu Państwowego Monitoringu Środowiska. Wyniki prowadzonego monitoringu prezentowane będą corocznie w Raportach o stanie środowiska, wydawanych w formie ogólnodostępnej publikacji, ale źródłami danych w tym zakresie mogą być: Wojewódzka Baza Danych (prowadzona przez Marszałka Województwa), źródła administracyjne wynikające z obowiązków sprawozdawczych lub zapisów ustawowych (decyzje, zezwolenia, pozwolenia) czy badania statystyczne Głównego Urzędu Statystycznego.

4. INFORMACJE O MOżliwym TRANSGRANICZNYM ODDZIAŁYWANIU NA ŚRODOWISKO

Analizowany teren objęty projektem planu usytuowany jest w znacznej odległości od granic państwowych Polski (w linii prostej): ok. 110 km od granicy wschodniej, ok. 150 km od granicy północnej, ok. 400 km od granicy południowej i ok. 510 km od granicy zachodniej.

Z przeprowadzonych analiz wynika, iż realizacja ustaleń projektu planu nie będzie generować tak odległych w przestrzeni skutków. Z tego względu należy uznać, że nie wystąpi możliwość oddziaływania transgranicznego na środowisko.

5. ANALIZA I OCENA STANU RODOWISKA I JEGO POTENCJALNE ZMIANY

5.1. STRUKTURA RODOWISKA PRZYRODNICZEGO

Ukształtowanie terenu. Rzeźba terenów objętych projektem planu związana jest z akumulacyjną działalnością lodowcową oraz akumulacyjno-erozyjną działalnością wód lodowcowych i rzecznych w okresie zlodowacenia lodowcowego. Teren położony jest w obrębie piaskowej wysoczyzny morenowej, opadającej w kierunku północno-plejstoceńskiej doliny rzeki Jabłonki. Wzniesione są 132,5 - 133,75 m n.p.m. z nachyleniem średnim około 1,0% w kierunku południowym - kierunku wspomnianej dolinki.

Budowa geologiczna. Pod względem geologicznym teren opracowania położony jest w obrębie Wzniesienia Mazursko-Suwalskiego. Mieszczy utworów czwartorzędowych o wysokości 220 m. Utwory te w zasadniczej części terenów reprezentowane są głównie przez plejstoceńskie osady pochodzenia wodnolodowcowego i lodowcowego.

Osady dolinne (piaski humusowe na glinach zwąglowanych) występują jedynie wzdłuż ul. Grabowskiej, równoległe do zalewowej części doliny rzeki, oraz w zasięgu lokalnej dolinki denudacyjnej, odwadnianej przez rów melioracyjny - położonej prostopadle do ul. Grabowskiej w miejscu jej zajmowania. Pozostała część obszaru opracowania zbudowana jest z glin zwąglowanych. Wody gruntowe występują na większej części obszaru poniżej 5 m p.p.t. Teren z płycej położonymi wodami gruntowymi występuje tylko w miejscu występowania rowu melioracyjnego przecinającego ul. Grabowską.

Powyższe uwarunkowania geologiczne kwalifikują tereny te do obszarów gruntów korzystnych dla budownictwa.

Warunki glebowe. Teren będący przedmiotem projektu planu użytkowany jest rolniczo. Są to głównie gleby brunatne, dobrej i średniej jakości, wykształcone na glonach zwąglowanych. Dominują użytki rolne klas IIIa i IIIb. Gleby te nie są chronione z uwagi na położenie w granicach administracyjnych miasta.

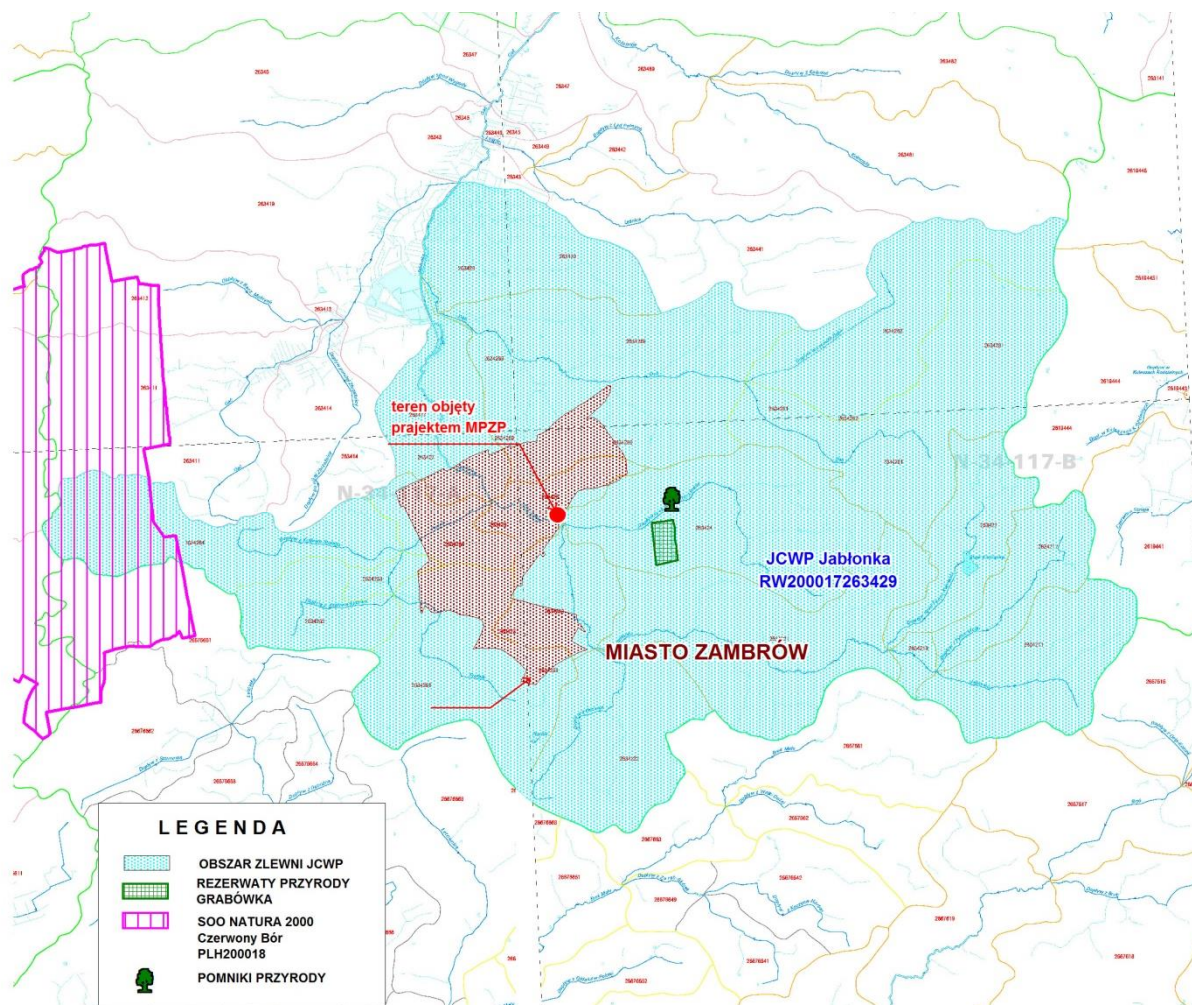
Stosunki wodne. W granicach obszaru opracowania występuje jedynie cząstka rowu melioracyjnego i jedno oczko wodne w rejonie lokalnego obniżenia terenu, przy ul. Grabowskiej. Rów melioracyjny poprzez przepust pod ulicą uchodzi bezpośrednio do Jabłonki, oddległej około 200 m w kierunku południowym, od granicy terenu będącego przedmiotem planu.

Teren ten usytuowany jest na obszarze zlewni jednolitej części wód powierzchniowych Jabłonka (RW200017263429), należącej do skalnej części wód powierzchniowych Głód - oddległa do Jabłonki wyczerpie (SW1204) - Region Wodny lodowcowej Wisły, Dorzecze Wisły.

Jest to naturalna jednolita (NT) część wód powierzchniowych, oceniona, w aktualizowanym Planie gospodarowania wodami na obszarze dorzecza Wisły (aPGW), jako w słabym stanie ekologicznym i stanie chemicznym PSD_sr (poniżej stanu dobrego - przekroczone stężenia rednioroczne).

W obszarze zlewni tej JCWP znajduje się rezerwat przyrody Grabówka w odległości około 4 km, w kierunku północno-wschodnim, od terenu będącego przedmiotem projektu planu oraz nieco dalej pomnik przyrody (dąb szypułkowy, rosnący w kompleksie leśnym Grabówka - oddziały 73b). W znacznie większej odległości - około 8,5 km w kierunku zachodnim - znajduje się Specjalny Obszar Ochrony Siedlisk NATURA 2000 o nazwie Czerwony Bór (PLH200018).

Usytuowanie terenu objętego projektem Planu (d) na obszarze JCWP Jabłonka



Głównie użytkowe piaski wodonośne zbudowane jest z utworów czwartorzędowych. Odporność głównego poziomu na zanieczyszczenia jest średnia. Wielkość zasobów dyspozycyjnych jest wystarczająca.

Ujęcie wody w mieście Zambrów oparte jest na 6 studniach głębinowych wierconych usytuowanych w pobliżu stacji uzdatniania wody. Stacja uzdatniania wody znajduje się z obszarem opracowania (położona jest przy ul. 71 Pułku Piechoty) a jedna ze studni położona jest w obszarze opracowania. Dla ujęcia nie obowiązują strefy ochrony podziemnej.

W kontekście podziemia na jednolitych częściach wód podziemnych całościowy obszar opracowania położony jest w zasięgu JCWPd PLGW200051, której stan jakościowy i ilościowy jest dobry i nie ma ryzyka niespełnienia celów rodowiskowych.

Szata roślinna. Zasadnicza część terenu (przeznaczona pod zabudowę) pozbawiona jest trwałej szaty roślinnej. Są to grunty orne z jednosezonowymi uprawami rolnymi. Część gruntów jest zainwestowana. Obszary zabudowane towarzyszy zieleń o mniej lub bardziej tradycyjnym charakterze.

System powi za przyrodniczych. Obszary zabudowane i ogrodzone są mają dostęp dla zwierząt. Mogą tu występować mniejsze gatunki zwierząt typowo synantropijnych.

Grunty orne, stanowiące zdecydowanie większość terenu będącego przedmiotem projektu planu są aktywnie użytkowane rolniczo. Nietrawią szaty roślinna, brak zadrzewień, między innymi miejsc sprzyjających schronieniu się zwierząt, blisko siedzib ludzkich powodują, że obszar ten nie jest często odwiedzany przez zwierzęta. Mogą tu okazjonalnie pojawiać się gatunki pospolite i mniej płochliwe, jednak z pewnością obszar nie stanowi wartościowych miejsc występowania, jak również tras migracyjnych.

Dolina rzeki Jabłonki, zgodnie ze Studium uwarunkowań i kierunków zagospodarowania przestrzennego miasta Zambrów, spełnia funkcję drogi, ponadlokalnego korytarza ekologicznego i jest najistotniejszym, dla miasta Zambrów, komponentem umożliwiający zachowanie różnorodności biologicznej na poziomie regionalnym. Należy jednak zauważyć, że na obszarze zwartej zabudowy miasta rola tego korytarza jest bardzo ograniczona. Dolina jest silnie zawalona i obudowana, koryto rzeki uregulowane, a jej morfologiczna ciekła nie jest zachowana, z uwagi na spiętrzenie wody na zalewie. Ponadto dolina rzeki przegrodzona jest 5 mostami. W siedzibie obszaru objętego projektem planu dolina ma charakter naturalny i jest stosunkowo szeroka. Obszar, którego dotyczy projekt planu zachowuje funkcjonalność z doliną w rejonie rowu melioracyjnego, gdzie teren jest podmokły i niezabudowany.

Cały obszar miasta Zambrów położony jest poza systemem korytarzy ekologicznych o znaczeniu krajowym i międzynarodowym.

Walory krajobrazowe. Zarówno pod względem przyrodniczym jak i kulturowym, obszar będący przedmiotem opracowania, charakteryzuje jednorodny i monotony krajobraz, na który składają się zabudowa mieszkaniowa jednorodzinna, zabudowa zagrodowa i pola orne. Zauważa się zdecydowaną tendencję przekształcania terenu o charakterze wiejskim na podmiejski, z dominacją zabudowy mieszkaniowej jednorodzinnej. Brak jest zauważalnych powi za krajobrazowych. Doliną rzeki Jabłonki, pomimo lokalnie wysokich walorów przyrodniczych, wyraźnie odcina od obszaru opracowania ulica i częściowo również pas zabudowy.

Warunki klimatyczne. Klimat lokalny pozostaje w ścisłym związku z występującymi na terenie, głównie zalegania wód gruntowych, rodzajem podłoża, występowaniem szaty roślinnej itp. Biorąc pod uwagę powyższe czynniki należy stwierdzić, że tereny opracowania charakteryzują korzystne warunki klimatyczne z uwagi na:

- dobre warunki termiczno-wilgotnościowe, mając stotliwymi zalegania mgieł
- dobre warunki przewietrzania - teren położony na obrzeżu miasta, po stronie zawietrznej miasta;
- rednie warunki solarne występujące na terenach o nieznacznym nachyleniu (około 1%).

Formy użytkowania oraz pokrycie terenu będącego przedmiotem projektu planu przedstawia poniższa mapa.

Formy użytkowania i pokrycie terenu objętego projektem planu



5.2. FORMY OCHRONY PRZYRODY - nie występują na terenie objętym projektem planu i w jego najbliższym sąsiedztwie.

5.3. POTENCJALNE ZMIANY ŚRODOWISKA W PRZYPADKU BRAKU REALIZACJI PLANOWANYCH ZAMIERZEŃ

Celem projektu planu jest ustalenie przeznaczenia terenów oraz określenie zasad ich zagospodarowania z uwzględnieniem tendencji rozwojowych miasta (zasady te są to same z zasadami ustalonymi z obowiązującym Studium dla tego rodzaju terenów).

Obszar będący przedmiotem projektu planu nie posiada miejscowego planu zagospodarowania przestrzennego. Rozwój zabudowy opiera się na wydawanych decyzjach o warunkach zabudowy i zagospodarowania terenu. Jest to jednocześnie nieobszar atrakcyjny inwestycyjnie, położony na obrzeżu zwartej zabudowy miasta.

Brak planu miejscowego dla tego rodzaju terenu powoduje utrudnienia w określeniu zasad kształtowania polityki przestrzennej i sposobu postępowania w przeznaczaniu terenów na określone cele oraz ustalania zasad ich zagospodarowania i zabudowy. Zainwestowanie tego terenu postępuje wolniej, ale niespójnie, w sposób nieuporządkowany. Utrudniona będzie realizacja infrastruktury komunikacyjnej i technicznej. Mogą powstać obiekty naruszające spójność w kontekście gabarytów i funkcji.

5.4. STAN RODOWISKA NA OBSZARACH OBJĘTYCH PRZEWIDYWANYM ZNAČYCYM ODDZIAŁYWANIEM

Prognoza nie określa stanu środowiska na obszarach objętych przewidywanym znaczącym oddziaływaniem, ponieważ, jak wynika z przeprowadzonych analiz, obszary takie nie wystąpią przy założeniu, iż ustalenia projektu planu będą w pełni respektowane przy realizacji zamierzonych przedsięwzięć na tych terenach.

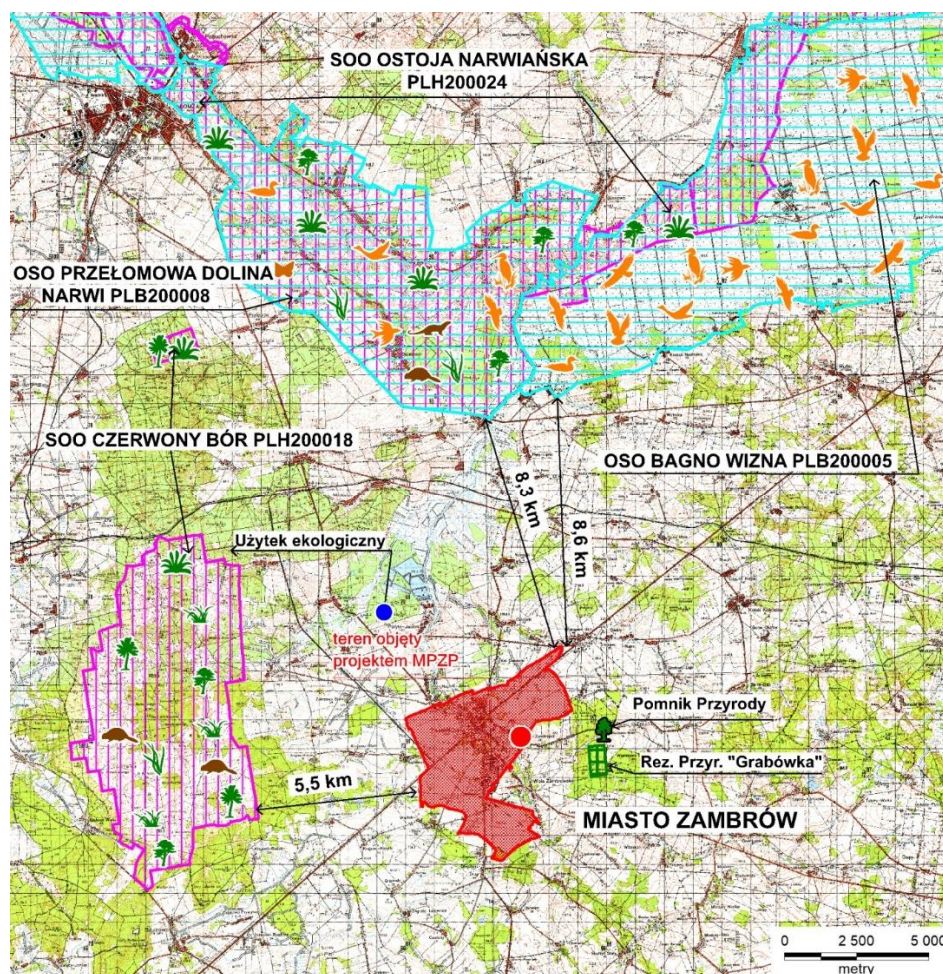
5.5. RODOWISKO KULTUROWE

W granicach objętych projektem planu i w jego najbliższym otoczeniu nie występują obiekty chronione na podstawie ustawy z dnia 23 lipca 2003 roku o ochronie zabytków i opiece nad zabytkami (Dz.U.2021.710).

6. ANALIZA ISTNIEJĄCYCH PROBLEMÓW OCHRONY ŚRODOWISKA ISTOTNYCH Z PUNKTU WIDZENIA REALIZACJI PROJEKTU PLANU, W SZCZEGÓLNOŚCI NA OBSZARACH OCHRONY PRZYRODY

Teren będący przedmiotem projektu planu usytuowany jest w znacznym oddaleniu od obszarów i obiektów chronionych na podstawie ustawy z dnia 16 kwietnia 2004 roku o ochronie przyrody (obszary i obiekty chronione nie występują również na terenach objętych projektem planu). Usytuowanie terenu objętego projektem planu względem obszarów i obiektów chronionych przedstawia niżej zamieszczona mapka.

Usytuowanie terenów objętych projektem planu względem przedmiotów ochrony przyrody



Problemem ochrony środowiska jest jako wód JCWP Jabłonka (RW200017263429), w której obszarze zlewni położone są tereny będące przedmiotem projektu planu. Stan ekologiczny wód Jabłonki oceniany jest jako słaby, a stan chemiczny jako PSD_sr (poniżej stanu dobrego - przekroczone stężenia roczne). W zaktualizowanym Planie gospodarowania wodami na obszarze dorzecza Wisły osiągnięcie tego celu uznane zostało jako zagrożenie. Czynniki determinujące zagrożenie - gospodarka komunalna, rolnictwo, przekroczenia substancji priorytetowych.

Realizacja zamierzeń wprowadzonych projektem planu, przy obecnym stanie środowiska, nie stwarza problemów związanych z jego ochroną, w tym w szczególności obszarów podlegających ochronie na podstawie ustawy z dnia 16 kwietnia 2004 roku o ochronie przyrody oraz nie przewiduje się wystąpienia takich problemów z chwilą przystąpienia do realizacji zamierzonych inwestycji, wyposażeniem ich w infrastrukturę, użytkowania zrealizowanych obiektów zgodnie z ich przeznaczeniem i wyposażeniem zapisanym w dokumencie projektu planu.

7. CELE OCHRONY ŚRODOWISKA USTANOWIONE NA SZCZEBLU MIĘDZYNARODOWYM, WSPÓLNOTOWYM, KRAJOWYM I REGIONALNYM Z PUNKTU WIDZENIA PROJEKTU PLANU

Priorytety Unii Europejskiej w zakresie ochrony środowiska na lata 2002 - 2012 formułuje VI Program Działania Wspólnoty w zakresie środowiska (Decyzja NR 1600/2002/WE Parlamentu Europejskiego i Rady z dnia 22 lipca 2002 roku ustanawiająca Szósty Wspólnotowy Program Działania w zakresie środowiska naturalnego). Jego realizacja ma na celu zapewnienie wysokiego poziomu ochrony środowiska naturalnego i zdrowia ludzkiego oraz ogólną poprawę środowiska i jakości życia. Będzie realizowany poprzez siedem strategii branżowych w zakresie: (1) zrównoważonego użytkowania zasobów naturalnych, (2) zapobiegania powstawaniu odpadów i upowszechniania recyklingu, (3) poprawy jakości środowiska miejskiego, (4) ograniczania emisji zanieczyszczeń, (5) ochrony gleb, (6) zrównoważonego użytkowania pestycydów oraz (7) ochrony i zachowania środowiska morskiego. Program wspiera proces wyłaniania problemów ochrony środowiska we wszystkie polityki i działania Wspólnoty w celu zmniejszenia nacisków na środowisko naturalne pochodzących z różnych źródeł.

Ustalenia projektu planu są zgodne z wymienionymi zapisami VI Program Działania Wspólnoty. Ustalenia te są zgodne również z celami ochrony środowiska wynikającymi z innych dokumentów, które należy uwzględnić przy sporządzaniu projektów miejscowych planów zagospodarowania przestrzennego i które mają zastosowanie konkretnie do terenu będącego przedmiotem projektu planu. Są to m.in. następujące dokumenty:

- É Konwencja o dostępie do informacji, udziału społeczeństwa w podejmowaniu decyzji oraz dostępie do sprawiedliwości w sprawach dotyczących środowiska (Konwencja z Aarhus);
- É Strategia Lizbońska - przyjęta na szczycie Rady Europy w Lizbonie w marcu 2000 r., uzupełniona na szczycie Rady Europy w Göteborgu w czerwcu 2001 r. Głównym celem strategii jest stworzenie na obszarze Unii najbardziej konkurencyjnej i dynamicznej gospodarki na świecie, opartej na wiedzy zdolnej do tworzenia nowych miejsc pracy oraz zapewniającej spójność społeczną. Osiągnięcie tego celu nie musi odbywać się kosztem degradacji środowiska naturalnego i musi być zgodne ze zrównoważonym rozwojem;

- É Dyrektywa Rady Europy Nr 85/337/EWG z dnia 27 czerwca 1985 r. w sprawie oceny wpływu wywieranego przez niektóre przedsięwzięcia publiczne i prywatne na środowisko. Dyrektywa niniejsza stosuje się do oceny skutków środowiskowych tych przedsięwzięć publicznych i prywatnych, które mogą mieć znaczny wpływ na środowisko;
- É Dyrektywa Parlamentu Europejskiego i Rady Europy nr 2001/42/WE z dnia 27 czerwca 2001 r. w sprawie oceny wpływu niektórych planów i programów na środowisko, celem dyrektywy jest zapewnienie wysokiego poziomu ochrony środowiska i przyczynienie się do uwzględnienia aspektów środowiskowych w przygotowaniu i przyjmowaniu planów i programów w celu wspierania stałego rozwoju, poprzez zapewnienie, że zgodnie z niniejszą dyrektywą dokonywana jest ocena wpływu na środowisko niektórych planów i programów, które potencjalnie mogą powodować znaczny wpływ na środowisko;
- É Pakiet klimatyczno-energetyczny dla Unii Europejskiej z 2007 roku. Przyjęty na szczycie UE pakiet energetyczno-klimatyczny ma charakter inicjatywy regionalnej, której istotą jest szybkie podjęcie skutecznej walki ze zmianami klimatycznymi. Pakiet ten ma stanowić podstawę do radykalnych zmian w funkcjonowaniu sektora energii w krajach UE. Głównymi zmianami wynikającymi z przyjęcia pakietu mają dotyczyć osiągnięcia do 2020 r. przez wszystkie kraje UE celów obejmujących:
 - zmniejszenie emisji CO₂ o 20% w porównaniu z poziomem emisji z 1990 roku;
 - zwiększenie udziału odnawialnych źródeł energii (OZE) w strukturze źródeł energii pierwotnej do 20%;
 - zwiększenie efektywności energetycznej o 20% do 2020 roku.

Realizacja ustaleń projektu planu nie będzie miała wpływu na dwa pierwsze cele. Będzie miała po równo wpływ na cel trzeci, ponieważ w interesie zarówno odbiorców domowych, jak również przedsiębiorców jest stosowanie urządzeń i technologii niskoenergetycznych minimalizujących koszty utrzymania w gospodarstwach domowych oraz koszty świadczonych usług.

- É Krajowa strategia ochrony i umiarkowanego użytkowania różnorodności biologicznej;
- É Narodowa strategia gospodarowania wodami 2030;
- É Program ochrony środowiska dla województwa podlaskiego na lata 2017 - 2020 z perspektywą do roku 2024.

Również biorąc pod uwagę rozwiązania projektu planu dotyczące utylizacji ścieków zarówno komunalnych z budynków mieszkalnych i usługowych jak również ścieków technologicznych (odprowadzenie do miejskiego systemu kanalizacji sanitarnej), realizacja ustaleń projektu planu nie powinna zagrazać celom środowiskowym wynikającym z Ramowej Dyrektywy Wodnej oraz celom środowiskowym przyjętym w Planie Gospodarowania Wodami w Dorzeczu Wisły.

Celem tym jest osiągnięcie dobrego stanu ekologicznego i dobrego stanu chemicznego wód powierzchniowych na obszarze JCWP Jabłonka RW200017263429. W aktualizowanym Planie gospodarowania wodami na obszarze dorzecza Wisły osiągnięcie tego celu uznane zostało jako zagrożenie. Czynniki determinujące zagrożenie to: gospodarka komunalna, rolnictwo, przekroczenia substancji priorytetowych. Człysta wód wyznaczona została jako obszar wrażliwy na substancje biogenne. Obszary wrażliwe (chronione) wyznaczone na mocy dyrektyw 91/676/EWG i 91/271/EWG (IV RDW).

W odniesieniu do wód podziemnych dla JCWPd PLGW200051 celem rodowiskowym jest utrzymanie dobrego stanu chemicznego, utrzymanie dobrego stanu ilościowego a jako wody do spożycia nie powinna ulegać pogorszeniu. Osiedlenia tego celu zdefiniowane zostały jako niezagrożone.

8. ANALIZA I OCENA PRZEWIDYWANYCH ZMIAŃ WYNIKAJĄCYCH Z REALIZACJI USTALEŃ DOTYCZĄCYCH PROJEKTU PLANU

Realizacja przedsięwzięcia zgodnie z ustaleniami planistycznymi zawartymi w projekcie planu nie powinna powodować zmian negatywnych oddziaływań na środowisko. Oddziaływania te wynikają głównie z realizacji i funkcjonowania zabudowy mieszkaniowej jednorodzinnej (przy nieznacznym udziale zabudowy mieszkaniowo-usługowej i zagrodowej) oraz realizacji i funkcjonowania towarzyszącej jej infrastruktury technicznej i rozwiązań komunikacyjnych.

Wymienione przedsięwzięcia wymagają sporządzenia szczegółowych projektów, a niektóre z nich mogą wymagać przeprowadzenia strategicznej oceny oddziaływania na środowisko. Niniejsza prognoza oddziaływania na środowisko jest prognozą dla całego obszaru objętego projektem planu i nie analizuje szczególnych wariantów ciążących zamierzanych zadań inwestycyjnych.

Prognozowane oddziaływanie i natężenie zagrożenia środowiska przedstawia poniższa tabela.

Czynnik	Możliwość wystąpienia	Prognozowane oddziaływanie i jego natężenie
przekształcenie krajobrazu	wystąpi	zmniejszenie. w wyniku realizacji ustaleń projektu planu powstanie nowe zwarte i spójne osiedle zabudowy mieszkaniowej uzupełnionej usługami. Spowoduje to lokalne przekształcenie krajobrazu, który obecnie jest terenem w większości otwartym, użytkowanym rolniczo.
zmniejszenie powierzchni biologicznie czynnej	wystąpi	zmniejszenie. w większości są to tereny upraw rolniczych. przy tym w projekcie planu intensywno zabudowy (wskaźnik powierzchni całkowitej zabudowy w odniesieniu do powierzchni działki budowlanej) od 0,15 do 0,5. Przy tym wskaźniki terenów biologicznie czynnych pozwolą na zachowanie biologicznie aktywnych powierzchni na poziomie (min.) od 30% powierzchni działki na terenach zabudowy mieszkaniowo-usługowej i zabudowy rolniczej do 40% na terenach zabudowy mieszkaniowej.
przekształcenia walorów widokowych	wystąpi	zmniejszenie. podobnie jak w przypadku przekształceń krajobrazu

PROGNOZA ODDZIAŁYWANIA NA ŚRODOWISKO
do projektu miejscowego planu zagospodarowania przestrzennego części miasta Zambrów

emisja zanieczyszczeń powietrza z procesów technologicznych i systemów grzewczych	możliwe wystąpienie z procesów technologicznych; wystąpienie z systemów grzewczych	wielkość emisji z procesów technologicznych trudne do oszacowania. w zależności od rodzaju usług; wielkość emisji z systemów grzewczych raczej nieznaczące z uwagi na postulowane do stosowania proekologiczne nośniki energii cieplnej (gaz, olej opałowy, energia elektryczna, kolektory słoneczne).
emisja zanieczyszczeń powietrza z pojazdów samochodowych	wystąpienie	wielkość trudne do prognozowania, ale raczej nieznaczące. głównie będącą konsekwencją ruchu pojazdów osobowych przyszłych mieszkańców osiedla.
emisja hałasu z ewentualnych procesów technologicznych	możliwe wystąpienie	wielkość trudne do prognozowania, ale raczej nieznaczące, niezagrożenie dla zdrowia i życia ludzi. w zależności od rodzaju usług.
emisja hałasu z urządzeń chłodniczych	możliwe wystąpienie	wielkość trudne do oszacowania.
emisja hałasu komunikacyjnego	wystąpienie	wielkość trudne do prognozowania, ale raczej nieznaczące. głównie będącą konsekwencją ruchu pojazdów osobowych przyszłych mieszkańców osiedla.
przekształcenie stosunków wodno-gruntowych	wystąpienie	znaczące - przejawiające się głównie zwiększonym spływem powierzchniowym (z powierzchni zabudowanych i utwardzonych) i zmniejszeniem infiltracji wód.
zanieczyszczenie wód powierzchniowych na skutek zrzutu cieków	nie wystąpienie	cieki odprowadzane do systemu kanalizacji miejskiej z oczyszczalni cieków.
zanieczyszczenie wód podziemnych	możliwe wystąpienie	oddziaływanie epizodyczne na skutek awarii systemów kanalizacyjnych.
powstawanie odpadów	wystąpienie	poza odpady komunalnymi rodzaj i ilość odpadów trudne do oszacowania (w zależności od rodzaju usług) - przy odpowiedniej organizacji systemu zbierania, gromadzenia i utylizacji oddziaływanie nieznaczące.
powstawanie odpadów niebezpiecznych	możliwe wystąpienie	w zależności od rodzaju usług (podlega utylizacji wg przepisów odrębnych).
ograniczenie infiltracji wód opadowych do gruntu	wystąpienie	mało znaczące z uwagi na ograniczenie intensywności zabudowy i ustalenie (na terenach przeznaczonych pod zabudowę) wskaźników udziału powierzchni biologicznie czynnych na poziomie (min.) 30% i 40% powierzchni działki budowlanej.
ryzyko podtopienia terenów	możliwe wystąpienie	uzależnione od sprawności systemów odprowadzających wody opadowe.
degradacja wartości zbiorowisk roślinnych	nie wystąpienie	wartościowe zbiorowiska roślinne nie występują.

Charakterystyk typów oddziaływania przedstawia poniższa tabela.

Typ oddziaływania	Etap budowy	Etap eksploatacji
bezpośrednie	<ul style="list-style-type: none"> - zmniejszenie powierzchni biologicznie czynnej, - zmniejszenie powierzchni obszarów rolniczych, - zanieczyszczenie powietrza spalinami sprężonymi z budowlanego, - wzrost poziomu hałasu związanego z pracami budowlanymi (zabudowa kubaturowa, drogi, infrastruktura techniczna, itp.), - pylenie z powierzchni odkrytych, miejsc składowania materiałów sypkich i obiektów w budowie, 	<ul style="list-style-type: none"> - wzrost ilości odprowadzanych wód opadowych z powierzchni utwardzonych, - wzrost emisji zanieczyszczeń do powietrza atmosferycznego z systemów grzewczych i komunikacji samochodowej, - wzrost emisji hałasu generowanego wzrostem ruchu pojazdów samochodowych - wzrost ilości wytwarzanych odpadów,
pośrednie	nie występuje lub brak znaczących oddziaływań	wzrost ruchu samochodowego w siedzibie terenów graniczących z terenem budycym przedmiotem projektu planu, ruchu pojazdów w siedzibie nowo zainwestowanych terenów,
wtórne	nie występuje lub brak znaczących oddziaływań	nie występuje lub brak znaczących oddziaływań,
skumulowane	mogą wystąpić przy szerokim froncie prac budowlanych (krótkoterminowe)	mogą wystąpić: z procesów technologicznych świadczonych usług. w przypadku instalacji o identycznych budowlanych zbliżonych procesach technologicznych; z systemów rozdzielczych w okresach grzewczych. mają znaczenie (proekologiczne niski energii cieplnej).
krótkoterminowe	<ul style="list-style-type: none"> - hałas budowlany - zanieczyszczenie powietrza - odpady budowlane 	mogą wystąpić w konsekwencji wystąpienia awarii systemów kanalizacyjnych budowlanych w przypadku wystąpienia awarii użytkowanych instalacji technologicznych.
długoterminowe	<ul style="list-style-type: none"> - zmniejszenie powierzchni biologicznie czynnej 	<ul style="list-style-type: none"> - lokalne zmiany jakości krajobrazu, - zmniejszenie powierzchni obszarów rolniczych, - zmiany fizykochemiczne gleb w obszarze inwestycji infrastrukturalnych i zabudowy,
stałe	<ul style="list-style-type: none"> - zmiany ukształtowania powierzchni terenu 	<ul style="list-style-type: none"> - zmiana topoklimatu, - zmniejszenie powierzchni biologicznie czynnych, - zwiększenie spływu wód opadowych z powierzchni zabudowanych i utwardzonych kosztem infiltracji gruntowej
chwilowe	<ul style="list-style-type: none"> - powstawanie odpadów "budowlanych" oraz urobku gruntu z wykopów 	<ul style="list-style-type: none"> - nie występuje.

W odniesieniu do poszczególnych elementów rodowiska skala oddziaływania będzie następująca:

- **budowa geologiczna:**

- na etapie budowy i eksploatacji zrealizowanych inwestycji oddziaływania będą nieznaczne;

- **rzeźba terenu i gleby:**

- na etapie budowy - oddziaływania będą nieznaczne, bezpośrednie, krótkotrwałe i nieodwracalne w obszarze posadowienia obiektów budowlanych;

- na etapie eksploatacji - oddziaływania będą pośrednie, stałe i raczej o małym stopniu oddziaływania;

- **powietrze atmosferyczne i klimat**

- na etapie budowy - oddziaływania będą bezpośrednie, krótkookresowe, odwracalne, małoznaczne, ograniczone do terenu przeznaczonego pod inwestycje i bezpośrednie jej otoczenia;

- na etapie eksploatacji - oddziaływania będą bezpośrednie, stałe o różnym natężeniu, o małym stopniu oddziaływania i ograniczone raczej do terenu przeznaczonego pod realizację poszczególnych inwestycji i bezpośredniego ich otoczenia (nie przekraczają standardów jako ciowych powietrza);

- **wody**

- na etapie budowy - oddziaływania będą pośrednie, krótkookresowe, odwracalne i o bardzo małym stopniu oddziaływania;

- na etapie eksploatacji - oddziaływania będą pośrednie, stałe, raczej nieznaczne z uwagi na zastosowane rozwiązania techniczne przewidywane do utylizacji cieków sanitarnych;

- **zwierzęta**

- na etapie budowy - oddziaływania będą bezpośrednie, krótkookresowe, stosunkowo małoznaczne, w większości odwracalne i dotyczyć będą drobnej fauny zwierzęcej z warstw glebowych;

- na etapie eksploatacji - oddziaływania będą pośrednie, stałe, o małym stopniu oddziaływania i dotyczyć będą tylko niektórych gatunków zwierząt (drobnych);

- **rośliny**

- na etapie budowy - oddziaływania będą bezpośrednie, krótkookresowe, na znacznej powierzchni nieodwracalne;

- na etapie eksploatacji oddziaływania będą pośrednie, stałe, o bardzo małym stopniu oddziaływania;

- **różnorodność biologiczna** - ulegnie zmniejszeniu z uwagi na zmniejszenie powierzchni czynnej biologicznie o powierzchni terenów zabudowanych i utwardzonych - oddziaływanie długotrwałe;

- **zabytki** . nie wystąpi, zarówno na etapie budowy, jak również na etapie eksploatacji;

- **dobro materialne** . nie wystąpi, zarówno na etapie budowy, jak również na etapie eksploatacji.

Realizacja ustaleń planistycznych zawartych w projekcie planu nie powinna zagrazać zdrowiu i życiu ludzi, a to z uwagi na wykluczenie realizacji przedsięwzięć takich zagrożeń oraz z uwagi na obowiązek stosowania przez inwestorów rozwiązań eliminujących bądź ograniczających negatywne oddziaływania wynikających z przepisów odrębnych takich jak:

- ustawy z dnia 14 grudnia 2012 roku o odpadach (Dz.U.2021.779 z późn. zm.);
- rozporządzenia Ministra środowiska z dnia 14 czerwca 2007 roku w sprawie dopuszczalnych poziomów hałasu w środowisku (Dz.U.2014.112);
- rozporządzenia Ministra Gospodarki Morskiej i Rybactwa z dnia 12 lipca 2019 roku w sprawie substancji szczególnie szkodliwych dla środowiska wodnego oraz warunków, jakie należy spełnić przy wprowadzaniu do wód lub do ziemi ścieków, a także przy odprowadzaniu wód opadowych lub roztopowych do wód lub do urządzeń wodnych (Dz.U.2019.1311);
- rozporządzenia Ministra środowiska z dnia 24 sierpnia 2012 roku w sprawie poziomów niektórych substancji w powietrzu (Dz.U.2021.845),

w wyniku czego nie powinno nastąpić znaczące pogorszenie jakości powietrza atmosferycznego, klimatu akustycznego oraz środowiska gruntowo-wodnego.

Realizacja ustaleń projektu planu wpłynie na zmiany w krajobrazie. Będzie to zmiany zauważalne z uwagi na ukształtowanie terenu (teren piaski) oraz z uwagi na oddalenie części terenów od istniejącej zabudowy.

9. ROZWIĄZANIA MAJĄCE NA CELU ZAPOBIEGANIE, OGRANICZANIE LUB KOMPENSACJĄ PRZYRODNICZĄ NEGATYWNYCH ODDZIAŁYWAŃ NA RODOWISKO, MOGĄCYCH BYĆ REZULTATEM REALIZACJI PROJEKTU PLANU, W SZCZEGÓLNOŚCI ODDZIAŁYWAŃ NA CELE I PRZEDMIOTY OCHRONY OBSZARÓW NATURA 2000 ORAZ INTEGRALNOŚCI TYCH OBSZARÓW

Projekt planu ustala następujące, w tym z punktu widzenia ochrony środowiska, ochrony przyrody i ochrony krajobrazu, zasady zagospodarowania terenu będącego przedmiotem opracowania:

- **w zakresie ochrony i kształtowania układu przestrzennego:**
 - przestrzeganie określonych planem funkcji i standardów przestrzennych, skali i formy zabudowy oraz wskaźników wykorzystania i zagospodarowania terenów;
 - obowiązek sytuowania budynków z zachowaniem ustalonych w planie obowiązujących i nieprzekraczalnych linii zabudowy;
 - obowiązek zagospodarowania zieleni niezabudowanych i nieutwardzonych części działek budowlanych przylegających do terenów publicznych;
- **w zakresie ochrony środowiska i przyrody, ochrony i kształtowania krajobrazu oraz niezabudowanej infrastruktury technicznej chroniącej środowisko:**
 - zakaz lokalizowania przedsięwzięć zaliczonych w przepisach odrębnych do przedsięwzięć mogących zawsze znacząco oddziaływać na środowisko;
 - zakaz lokalizowania przedsięwzięć zaliczonych w przepisach odrębnych do przedsięwzięć mogących potencjalnie znacząco oddziaływać na środowisko, z wyjątkiem:
 - ✓ inwestycji drogowych i urządzeń infrastruktury technicznej,

- ✓ zabudowy mieszkaniowej realizowanej na terenach oznaczonych symbolami: MN i MN-U,
- ✓ zabudowy usługowej realizowanej na terenach oznaczonych symbolem MN-U;
- zakaz lokalizowania zakładów przemysłowych, ferm hodowlanych oraz magazynów produktów ropopochodnych;
- zakaz prowadzenia działalności, która może powodować przekroczenia standardów jakości rodowiska określonych w przepisach odrębnych, poza granicami terenu, do którego prowadzi działalność posiada tytuł prawny;
- zakaz wprowadzania cieków do wód i do ziemi oraz rolniczego wykorzystania cieków;
- obowiązek odprowadzania cieków bytowych i przemysłowych do sieci kanalizacji sanitarnej;
- obowiązek odprowadzania wód opadowych z utwardzonych nawierzchni dróg i parkingów do sieci kanalizacji deszczowej;
- obowiązek oczyszczania w stopniu wymaganym przepisami, zanieczyszczonych wód opadowych przed ich odprowadzeniem do sieci kanalizacji deszczowej;
- wody opadowe z dachów obiektów oraz terenów o małym stopniu zanieczyszczenia (tereny zieleni, zabudowy mieszkaniowej) mogą być odprowadzane powierzchniowo na własny nieutwardzony teren oraz do zbiorników retencyjnych, w sposób uniemożliwiający spływ tych wód na grunty siednie;
- ochrona powietrza atmosferycznego przed uciążliwymi emisjami poprzez:
 - ✓ stosowanie proekologicznych nośników energii cieplnej (energia elektryczna, słoneczna, gaz, olej opałowy o niskiej zawartości siarki i inne nieuciążliwe dla otoczenia rodzaje energii) w systemach grzewczych budynków lub zaopatrzenie w energię ciepłą z sieci miejskiej,
 - ✓ sukcesywne eliminowanie lokalnych źródeł zanieczyszczenia powietrza w ramach prac modernizacyjnych poprzez wprowadzanie systemów (urządzeń grzewczych i paliw) niepowodujących przekroczenia dopuszczalnych standardów jakości powietrza;
- ochrona klimatu akustycznego poprzez obowiązek przestrzegania dopuszczalnych poziomów hałasu, określonych w przepisach odrębnych:
 - ✓ dla terenów oznaczonych symbolem MN - jak dla terenów zabudowy mieszkaniowej jednorodzinnej,
 - ✓ dla terenów oznaczonych symbolem MN-U - jak dla terenów mieszkaniowo-usługowych,
 - ✓ dla terenów oznaczonych symbolem RM - jak dla terenów zabudowy zagrodowej;
- ochrona powierzchni ziemi poprzez ograniczanie przekształceń istniejącego ukształtowania terenu do niezbędnego minimum, wynikających z prac budowlanych związanych z realizacją obiektów budowlanych; zmiany ukształtowania terenu nie mogą powodować zmiany kierunku odpływu wody opadowej ze szkód dla gruntów siednie;
- ochrona przed szkodliwym elektromagnetycznym promieniowaniem niejonizującym poprzez stosowanie normatywnych stref ochronnych od urządzeń elektroenergetycznych;

- ochrona istniejących zadrzewień poprzez ograniczenie wycinki drzew do niezbędnego minimum wynikającego z potrzeb inwestycyjnych lub konieczności zapewnienia warunków bezpieczeństwa;
- przy zagospodarowywaniu terenów zieleni zakaz wprowadzania gatunków inwazyjnych obcego pochodzenia określonych w przepisach odrębnych;
- dostosowanie zabudowy i innych elementów zagospodarowania do uwarunkowań przyrodniczych i krajobrazowych poprzez:
 - ✓ obowiązek harmonijnego komponowania zabudowy w otaczającym krajobrazie miejskim,
 - ✓ wprowadzanie architektury kontynuującej tradycje budowlane regionu pod względem gabarytów i ukształtowania bryły,
 - ✓ ograniczenie wprowadzania nawierzchni utwardzonych w zagospodarowaniu działek budowlanych.

10. WSKAZANIA NAPOTKANYCH W PROGNOZIE TRUDNO CI WYNIKAJĄCYCH Z NIEDOSTATKÓW TECHNIKI LUB LUK WE WSPÓŁCZESNEJ WIEDZY

Przy sporządzaniu prognozy oddziaływania na środowisko projektu miejscowego planu zagospodarowania przestrzennego części miasta Zambrów, obejmującego obszar położony w obrębie ulic: Grabowskiej, 71 Pułku Piechoty, Rolniczej, Polnej i Łąkowej, ograniczony od strony wschodniej granic miasta, nie napotkano trudnościami wynikających z niedostatków techniki i luk we współczesnej wiedzy.

11. STRESZCZENIE W JĘZYKU NIESPECJALISTYCZNYM

Zgodnie z uregulowaniami prawnymi dotyczącymi udostępniania informacji o środowisku i jego ochronie, udziale społeczeństwa w ochronie środowiska oraz o ocenach oddziaływania na środowisko, projekt miejscowego planu zagospodarowania przestrzennego części miasta Zambrów, obejmującego obszar położony w obrębie ulic: Grabowskiej, 71 Pułku Piechoty, Rolniczej, Polnej i Łąkowej, ograniczony od strony wschodniej granic miasta, wymaga przeprowadzenia strategicznej oceny oddziaływania na środowisko.

W ramach przeprowadzenia strategicznej oceny oddziaływania na środowisko sporządza się prognozy oddziaływania na środowisko do projektu planu, której zakres i stopień szczegółowości uzgodniony został z Regionalnym Dyrektorem Ochrony Środowiska w Białymstoku Wydziałem Spraw Terenowych II w tym i Państwowym Powiatowym Inspektorem Sanitarnym w Zambrowie.

Zakres terytorialny projektu planu obejmuje obszar o powierzchni około 28,98 ha, w granicach którego występuje zabudowa wzdłuż głównych ulic. Zabudowa ta ma charakter rolniczy (zabudowa zagrodowa), jednak z czasem w gospodarstwach utraciła funkcję rolniczą na rzecz funkcji mieszkaniowej. Nowa zabudowa ma charakter wyłącznie mieszkaniowy. Przeważają one, niezainwestowane, cz. obszaru stanowi pola orne, aktywnie użytkowane rolniczo.

Jest on usytuowany w północno-wschodniej części obszaru miasta, a jego niewielki odcinek wschodniej granicy pokrywa się z granicą administracyjną obszaru miasta.

Projekt planu składa się z ustaleń zawartych w uchwale i na rysunku planu, stanowi cym integralną część uchwały.

Celem projektu planu jest:

- stworzenie możliwości rozwoju zabudowy mieszkaniowej z uwzględnieniem tendencji rozwojowych miasta;
- ustalenie przeznaczenia terenów oraz określenie sposobów ich zagospodarowania i zabudowy;
- określenie zasad obsługi komunikacyjnej oraz obsługi w zakresie infrastruktury technicznej;
- określenie zasad i warunków podziału terenów na działki budowlane.

Przedmiotem ustaleń projektu planu są zagadnienia związane z przeznaczeniem określonego terenu, przede wszystkim, na cele rozwoju funkcji mieszkaniowej - z niewielkim udziałem funkcji mieszkaniowo-usługowej, zachowując istniejące siedliska zabudowy rolniczej w dotychczasowym użytkowaniu, wraz z realizacją infrastruktury technicznej oraz budowy systemu komunikacyjnego.

Projekt planu ustala następujące przeznaczenie terenów, wydzielonych na rysunku planu liniami rozgraniczającymi i oznaczonych symbolami przeznaczenia terenu:

- tereny zabudowy mieszkaniowej jednorodzinnej oznaczone na rysunku planu symbolami 1.1 MN . 1.10 MN o łącznej powierzchni ok. 18,98 ha;
- tereny zabudowy mieszkaniowo-usługowej oznaczone na rysunku planu symbolami 2.1 MN-U . 2.4 MN-U o łącznej powierzchni ok. 2,46 ha;
- tereny zabudowy zagrodowej w gospodarstwach rolnych oznaczone na rysunku planu symbolami 3.1 RM . 3.2 RM o łącznej powierzchni ok. 3,41 ha;
- tereny rolnicze oznaczone na rysunku planu symbolami 4.1 R . 4.2 R o łącznej powierzchni ok. 0,31 ha;
- teren zieleni urządzonej oznaczony na rysunku planu symbolem ZP o powierzchni ok. 0,25 ha;
- teren infrastruktury technicznej oznaczony na rysunku planu symbolem IT o powierzchni ok. 0,04 ha;
- tereny dróg publicznych . droga zbiorcza oznaczona na rysunku planu symbolem KD-Z o powierzchni ok. 0,11 ha;
- tereny dróg publicznych . drogi lokalne oznaczone na rysunku planu symbolami 01 KD-L - 02 KD-L o łącznej powierzchni ok. 1,74 ha;
- tereny dróg publicznych . drogi dojazdowe oznaczone na rysunku planu symbolami 03 KD-D . 08 KD-D o łącznej powierzchni ok. 1,58 ha;
- teren drogi wewnętrznej oznaczony na rysunku planu symbolem KDW o powierzchni ok. 0,10 ha.

Określone przeznaczenie terenów wskazuje podstawowy sposób ich użytkowania. Projekt planu dopuszcza wprowadzenie funkcji uzupełniających zgodnie z zasadami określonymi w ustaleniach szczegółowych.

W Prognozie poddano analizie potencjalnie możliwe negatywne oddziaływania na środowisko spowodowane skutkami wynikającymi z realizacji ustaleń zawartych w projekcie planu. Ich wielkość jest trudne do oszacowania na tym etapie planistycznym, ponieważ nie są znane konkretne zamierzenia inwestycyjne na tych terenach. Zarówno projekt planu, jak i Prognoza ustalają rozwiązania ograniczające negatywne oddziaływanie zamierzonych przedsięwzięć. W Prognozie dokonano identyfikacji środowiska przyrodniczego oraz jego stanu, a także określono i oceniono potencjalne oddziaływanie na środowisko planowanych zamierzeń wynikających z ustaleń projektu planu.

W Prognozie poddano analizie potencjalnie możliwe negatywne oddziaływania na środowisko spowodowane skutkami wynikającymi z realizacji ustaleń zawartych w projekcie planu, w wyniku której nie stwierdzono znaczących (ponadnormatywnych) oddziaływań na poszczególne komponenty środowiska, jak również nie stwierdzono zagrożenia dla zdrowia i życia ludzi.

Tereny będące przedmiotem opracowania projektu planu usytuowane są w dużych odległościach od obszarów i obiektów chronionych na podstawie ustawy z dnia 16 kwietnia 2004 roku o ochronie przyrody (Dz.U.2020.55 z późn. zm.).

Na obszarze objętym projektem planu nie występują liny chronione na podstawie rozporządzenia Ministra Środowiska z dnia 16 października 2014 roku w sprawie ochrony gatunkowej roślin (Dz.U.2014.1409) i nie występują grzyby chronione na podstawie rozporządzenia Ministra Środowiska z dnia 9 października 2014 roku w sprawie ochrony gatunkowej grzybów (Dz.U.2014.1408). Nie występują również zwierzęta chronione na podstawie rozporządzenia Ministra Środowiska z dnia 16 grudnia 2016 roku w sprawie ochrony gatunkowej zwierząt (Dz.U.2016.2183 z późn. zm.).

Nie stwierdzono występowania siedlisk i gatunków sfaunowych+wymienionych w Załączniku I Dyrektywy Rady 92/43/EWG i w Załączniku II Dyrektywy Rady 92/43/EWG) jak i gatunków ptaków sfaunowych+wymienionych w Załączniku I Dyrektywy Rady 79/409/EWG.

Nie przewiduje się kompensacji przyrodniczej, ponieważ realizacja ustaleń projektu planu nie będzie negatywnie oddziaływać na cele i przedmioty ochrony obszarów i obiektów, dla ochrony których zostały one ustanowione i są projektowane do ustanowienia, w tym przedmioty ochrony obszarów NATURA 2000.

W związku z wykluczeniem przedsięwzięcia o znaczących (ponadnormatywnych) oddziaływań na poszczególne komponenty środowiska, jak również wykluczeniem występowania zagrożenia dla zdrowia i życia ludzi wynikających z realizacji ustaleń projektu planu, nie zaproponowano prowadzenia dodatkowego szczegółowego monitoringu. Ponieważ z ustawy z dnia 27 marca 2003 roku o planowaniu i zagospodarowaniu przestrzennym (Dz.U.2021.741 z późn. zm.) wynika obowiązek wykonywania przez organ wykonawczy gminy oceny aktualności studium uwarunkowań i kierunków zagospodarowania przestrzennego i miejscowych planów zagospodarowania przestrzennego, proponuje się, aby analizę skutków realizacji ustaleń projektu planu wykonać w ramach tej oceny. Ocenę aktualności studium i planów sporządza się co najmniej raz w czasie kadencji rady gminy. Również jeżeli istotnie wykonywana byłaby analiza skutków realizacji ustaleń projektu planu. Należyby zwrócić szczególną uwagę na realizację w zakresie urządzania zieleni i zachowania powierzchni biologicznie czynnej ustalonej w projekcie planu.

Ustalenia projektu planu nie będą skutkowałe transgranicznym oddziaływaniem na środowisko.

Przy sporządzaniu prognozy oddziaływania na środowisko projektu planu nie napotkano trudnościi wynikających z niedostatków techniki i luk we współczesnej wiedzy.

mgr inż. Ryszard Serwatka

*upr. biegłego w zakresie
ochrony przyrody nr 054*



Łomża, dn. 08.11.2018 r.

WSTII.411.7.2018.MM

Burmistrz Miasta Zambrów
ul. Fabryczna 3
18-300 Zambrów

W odpowiedzi na pismo znak: GP.6721.4.2018 z dnia 30.10.2018 r. dotyczące uzgodnienia zakresu i stopnia szczegółowości informacji wymaganych w prognozie oddziaływania na środowisko do *miejscowego planu zagospodarowania przestrzennego części miasta Zambrów obejmującego obszar położony w obrębie ulic: Grabowskiej, 71 Pułku Piechoty, Rolniczej, Polnej i Łanowej ograniczony od strony wschodniej granicą miasta Zambrów*. **Regionalny Dyrektor Ochrony Środowiska w Białymstoku**, zgodnie z art. 53 oraz art. 57 ust. 1 pkt 2 ustawy z dnia 3 października 2008 r. o udostępnianiu informacji o środowisku i jego ochronie, udziale społeczeństwa w ochronie środowiska oraz ocenach oddziaływania na środowisko (Dz. U. z 2018 r. poz. 2081 – j.t ze zm.)

- I. Uzgadnia zakres prognozy uwzględniający w całości treść art. 51 ust. 2 pkt 1, 2 i 3, przy zachowaniu warunków, o których mowa w art. 52 ust. 1 i 2 cytowanej ustawy.**
II. Określa następujący stopień szczegółowości informacji wymaganych w tym opracowaniu:

1. Informując o zawartości, głównych celach projektowanego dokumentu oraz jego powiązaniach z innymi dokumentami, należy przedstawić w jakim zakresie jest on z nimi powiązany (cele i założenia określone w innych dokumentach) np.:

- Strategii Rozwoju Województwa Podlaskiego do 2020 r.,
- Planie Zagospodarowania Przestrzennego Województwa Podlaskiego,
- Programie Ochrony Środowiska Województwa Podlaskiego,
- Programie Ochrony Środowiska Gminy Miasto Zambrów na lata 2015-2018 z perspektywą do roku 2022
- Programie Ochrony Powietrza dla strefy podlaskiej
- Planie Gospodarki Odpadami Województwa Podlaskiego na lata 2016-2022 r.
- Planie gospodarki niskoemisyjnej dla Gminy Miasto Zambrów
- Lokalnym Programie Rewitalizacji Gminy Miasto Zambrów na lata 2017-2022
- Strategicznym planie adaptacji dla sektorów i obszarów wrażliwych na zmiany klimatu do roku 2020

2. Dokonując oceny istniejącego stanu środowiska na obszarze objętym projektem planu oraz na obszarze, na który realizacja jego ustaleń może wywierać wpływ należy wykorzystać i opisać metody i zastosowane dostępne środki (wizje terenowe, materiały kartograficzne, inne dostępne opracowania w tym opracowanie ekofizjograficzne, prognozy oddziaływania do innych, przyjętych już dokumentów, informacje zawarte w Standardowych Formularzach Danych dot. obszarów Natura 2000, planach zadań ochronnych, inwentaryzacje stanu środowiska - jeżeli były przeprowadzone, aktualne dane dotyczące stanu środowiska udostępnione na stronie Wojewódzkiego Inspektoratu Ochrony Środowiska w Białymstoku pod adresem www.wios.bialystok.pl w zakładce „Monitoring środowiska”). Omawiając przedmiotowe zagadnienia należy również uwzględnić ewentualnie występujące w obszarze opracowania lub jego sąsiedztwie lokalne populacje gatunków chronionych.



Spełniamy wymagania EMAS – zarządzamy urzędem efektywnie, oszczędnie i prośrodowiskowo

ul. Dojlidy Fabryczne 23, 15-554 Białystok, tel.: 85 74-06-981 wew.10, 85 74-03-380 wew. 10, fax: 85 74-06-982, biuro.bialystok@rdos.gov.pl, bialystok.rdos.gov.pl

3. Określając istniejące problemy ochrony środowiska istotne z punktu widzenia realizacji projektowanego dokumentu należy zidentyfikować istniejące problemy, które mogłyby utrudnić lub uniemożliwić realizację analizowanego dokumentu w kontekście potencjalnych zagrożeń dla środowiska.

4. Przeprowadzając ocenę przewidywanych znaczących oddziaływań, określonych w art. 51 ust. 2, pkt. 2 lit. e ustawy z dnia 3 października 2008r. o udostępnianiu informacji o środowisku /.../ na poszczególne elementy środowiska, należy opisać wzajemną zależność tych elementów i ich oddziaływań, oraz uwzględnić:

- ewentualny negatywny wpływ na zwierzęta i rośliny - pogorszenie stanu siedlisk, zajęcie powierzchni biologicznie czynnej, wycinkę drzewostanu,
- skutki ingerencji w krajobraz i przekształcenia powierzchni terenu, w tym wpływ na stosunki wodne,
- wpływ na środowisko gruntowo – wodne,
- nowe źródła emisji zanieczyszczeń i ich wpływ na klimat, uwzględniając główne cele i założenia pakietu klimatyczno-energetycznego dla UE,
- wpływ realizacji dokumentu na klimat akustyczny,
- przewidywany wpływ planowanego przeznaczenia terenu na obszary sąsiednie.

Omawiając przedmiotowe zagadnienia należy również uwzględnić ewentualnie występujące w obszarze opracowania lub jego sąsiedztwie lokalne populacje gatunków chronionych.

Wyniki przeprowadzonej oceny powinny rzetelnie uzasadniać brak lub występowanie znaczącego negatywnego oddziaływania na środowisko planowanej zmiany zagospodarowania.

5. Należy przedstawić - stosownie do stopnia szczegółowości dokumentu – skuteczne rozwiązania mające na celu zapobieganie, ograniczanie negatywnych oddziaływań na środowisko, formy ochrony przyrody, w tym również na cel i przedmiot ochrony Natura 2000 oraz na ich integralność i spójność mogące być rezultatem realizacji projektowanego dokumentu.

6. W przypadku stwierdzenia, iż zaproponowane rozwiązania nie wyeliminują negatywnych oddziaływań lub skutecznie przed nimi nie zabezpieczą, należy zaproponować rozwiązania alternatywne, a następnie poddać je analogicznej ocenie

7. Przy sporządzaniu prognozy oddziaływania na środowisko należy zachować układ chronologiczny zawarty w art. 51 ust 2 cytowanej wyżej ustawy.

8. Informacje zawarte w prognozie oddziaływania na środowisko powinny być opracowane stosownie do stanu współczesnej wiedzy i metod oceny oraz dostosowane do zawartości i stopnia szczegółowości projektowanego dokumentu.

Załącznik do prognozy stanowi oświadczenie autora, a w przypadku gdy wykonawcą prognozy jest zespół autorów - kierującego tym zespołem, o spełnieniu wymagań, o których mowa w art. 74a ust. 2 (art. 51 ust 2 pkt 1 lit f ustawy ooś.)

Z up. Regionalnego Dyrektora
Ochrony Środowiska w Białymstoku

Renata Ściegosz
Naczelnik Wydziału Spraw Terenowych II w Łomży



POWIATOWA STACJA SANITARNO-EPIDEMIOLOGICZNA
W ZAMBROWIE

18-300 Zambrów, ul. Obrońców Zambrowa 50
tel. sek. 86 276 30 70, fax. 86 276 30 72
tel.w. 86 276 30 75 e-mail: pssezambrow@wp.pl

PAŃSTWOWY POWIATOWY
INSPEKTOR SANITARNY
w Zambrowie
18-300 Zambrów, ul. Obrońców Zambrowa 50
tel. 86 276 30 70, fax 86 276 30 72
woj. podlaskie

NZ.4462.20.2018

Zambrów, dn. 2018.11.15

Burmistrz Miasta Zambrów
18-300 Zambrów
ul. Fabryczna 3

URZĄD MIASTA ZAMBROWÓW
WPEŁNIEŃ
KANCELARIA OGÓLNA
2018 - 11 - 15
Nr 6069 ilość zał.
podpis Knymsko

UZGODNIENIE NR 6/U/NZ/2018

Państwowy Powiatowy Inspektor Sanitarny w Zambrowie działając na podstawie art. 46 pkt 1, art. 53, art. 58 ust.1 pkt 3 ustawy z dnia 3 października 2008 r. o udostępnianiu informacji o środowisku i jego ochronie, udziale społeczeństwa w ochronie środowiska oraz o ocenach oddziaływania na środowisko (Dz. U. z 2018 r. poz. 2081) oraz art. 3 ust.1 ustawy z dnia 14 marca 1985 r. o Państwowej Inspekcji Sanitarnej (Dz. U. z 2017 r. poz. 1261 z późn. zm.)¹ po zapoznaniu się z pismem Zastępcy Burmistrza Miasta Zambrów znak: GP.6721.1.2018 z dnia 19.06.2018 r. oraz dokumentacją w sprawie uzgodnienia zakresu i określenia stopnia szczegółowości informacji wymaganych w prognozie oddziaływania na środowisko do miejscowego planu zagospodarowania przestrzennego części miasta Zambrów obejmującego obszar położony w obrębie ulic: Grabowskiej, 71 Pułku Piechoty, Rolniczej, Polnej i Łanowej ograniczony od strony wschodniej granica miasta Zambrów,

uzgadnia proponowany zakres i stopień szczegółowości informacji wymaganych w prognozie oddziaływania na środowisko do miejscowego planu zagospodarowania przestrzennego części miasta Zambrów obejmującego obszar położony w obrębie ulic: Grabowskiej, 71 Pułku Piechoty, Rolniczej, Polnej i Łanowej ograniczony od strony wschodniej granica miasta Zambrów.

UZASADNIENIE

W dniu 31.10.2018 r. (data wpływu wniosku) Zastępca Burmistrza Miasta Zambrów zwrócił się do Państwowego Powiatowego Inspektora Sanitarnego w Zambrowie z wnioskiem z dnia 30.10.2018 r. znak: GP.6721.4.2018 w sprawie uzgodnienia zakresu i określenia stopnia szczegółowości informacji wymaganych w prognozie oddziaływania na środowisko do miejscowego planu zagospodarowania przestrzennego części miasta Zambrów obejmującego obszar położony w obrębie ulic: Grabowskiej, 71 Pułku Piechoty, Rolniczej, Polnej i Łanowej ograniczony od strony wschodniej granica miasta Zambrów.

Do wniosku załączono: Uchwała Nr 234/XLII/18 Rady Miasta Zambrów z dnia 11 września 2018 r. w sprawie przystąpienia do sporządzenia miejscowego planu zagospodarowania przestrzennego części miasta Zambrów obejmującego obszar położony w obrębie ulic: Grabowskiej, 71 Pułku Piechoty, Rolniczej, Polnej i Łanowej ograniczony od strony wschodniej granica miasta Zambrów, oraz załącznik graficzny do Uchwały Nr 234/XLII/18 Rady Miasta Zambrów z dnia 11 września 2018 r.

Przedmiotem opracowania są tereny części miasta Zambrów obejmujące obszar położony w obrębie ulic: Grabowskiej, 71 Pułku Piechoty, Rolniczej, Polnej i Łanowej ograniczony od strony wschodniej granica miasta Zambrów. Na terenie, dla którego planuje się sporządzenie miejscowego planu zagospodarowania przestrzennego zakłada się funkcję: mieszkaniową jednorodzinną o charakterze osiedlowym.

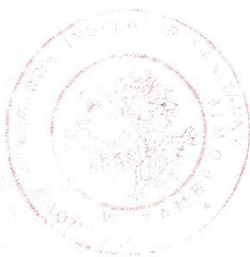
Mając na względzie fakt, iż organ Państwowej Inspekcji Sanitarnej jest powołany w celu ochrony zdrowia przed negatywnym wpływem czynników szkodliwych i uciążliwych, a wnioskodawca w przedmiotowym piśmie przedłożył propozycję zakresu i stopnia szczegółowości informacji wymaganych w prognozie oddziaływania na środowisko do miejscowego planu zagospodarowania przestrzennego części miasta Zambrów obejmującego obszar

położony w obrębie ulic: Grabowskiej, 71 Pułku Piechoty, Rolniczej, Polnej i Łanowej ograniczony od strony wschodniej granica miasta Zambrów, zgodnie z art. 51 ustawy z dnia 3 października 2008 r. o udostępnianiu informacji o środowisku i jego ochronie, udziale społeczeństwa w ochronie środowiska oraz o ocenach oddziaływania na środowisko (Dz. U. z 2018 r. poz. 2081),

Państwowy Powiatowy Inspektor Sanitarny w Zambrowie postanowił jak w sentencji.

POUCZENIE

Na niniejsze uzgodnienie nie służy zażalenie.



Z upoważnienia
Państwowego Powiatowego
Inspektora Sanitarnego
w Zambrowie

Kierownik Sekcji Epidemiologii
PSSE w Zambrowie
Joanna Bożena Alicka - Grala
Joanna Bożena Alicka - Grala

Otrzymują:

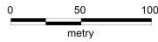
1. adresat
2. a/a

¹ Zmiany tekstu jednolitego wymienionej ustawy zostały ogłoszone w Dz. U. z 2017 r. poz. 2111; z 2018 r. poz. 138, poz. 650, poz. 1490.



MIĘSCOWY PLAN ZAGOSPODAROWANIA PRZESTRZENNEGO CZĘŚCI MIASTA ZAMBRÓW

OBEJMUJĄCEJ OBSZAR POŁOŻONY W OBRĘBIE ULIC: GRABOWSKIEJ, 71 PUŁKU PIECHOTY, ROLNICZEJ, POLNEJ I ŁANOWEJ, OGRANICZONY OD STRONY WSCHODNIEJ GRANICĄ MIASTA ZAMBRÓW



SKALA 1:1000

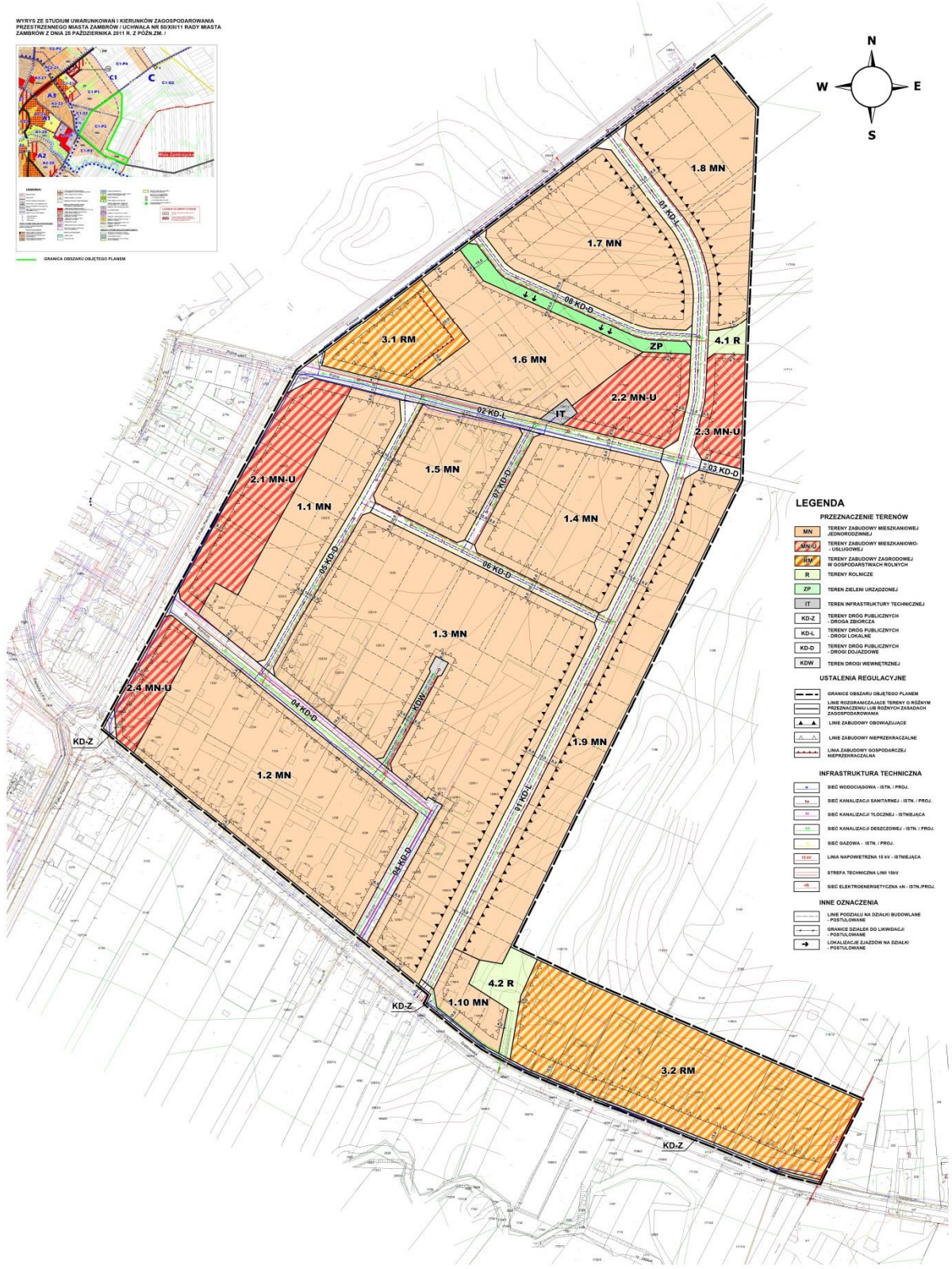
RYСУNEK PLANU

Załącznik Nr 1 do Uchwały Nr.....
Rady Miasta Zambrów z dnia.....

WYRYS ZE STUDIUM UWARUNKOWAŃ I KIERUNKÓW ZAGOSPODAROWANIA PRZESTRZENNEGO MIASTA ZAMBRÓW (UCHWAŁA NR 60/2011 RADY MIASTA ZAMBRÓW Z DNIA 28 PAŹDZIERNIKA 2011 R. Z POZ. 216)



GRANICA OBSZARU OGRANICZONO PLANEM



LEGENDA

- PRZEZNACZENIE TERENÓW**
 - MN - TERENY ZABUDOWY MIESZKANOWEJ JEDNOKOŚCIOWEJ
 - MN-U - TERENY ZABUDOWY MIESZKANOWEJ W OBLASCIACH ROLNICZYCH
 - RM - TERENY ZABUDOWY ROLNICZEJ W GOSPODARSTWACH ROLNICZYCH
 - R - TERENY ROLNICZE
 - ZP - TERENY ZELENI URZĄDZONEJ
 - IT - TERENY INFRASTRUKTURY TECHNICZNEJ
 - KD-Z - TERENY DRÓG PUBLICZNYCH - DRÓGIA OBROZICA
 - KD-L - TERENY DRÓG PUBLICZNYCH - DRÓGIA LOKALNE
 - KD-D - TERENY DRÓG PUBLICZNYCH - DRÓGIA DLAJAZDOWE
 - KD-W - TERENY DRÓG WIEHMETRZNYCH
- USTALENIA REGULACYJNE**
 - GRANICE OBSZARU OGRANICZONO PLANEM
 - LINE REGULACYJNE TERENÓW W RÓŻNYCH PRZEZNACZENIACH LUB RÓŻNYCH ZASADACH ZAGOSPODAROWANIA
 - LINE ZABUDOWY OBRÓWADZAJĄCE
 - LINE ZABUDOWY NIEPRZEKAZALNE
 - LINE ZABUDOWY GOSPODARZEJ NIEPRZEKAZALNE
- INFRASTRUKTURA TECHNICZNA**
 - SIĘĆ WODOCIĄGOWA - ISTN. / PROJ.
 - SIĘĆ KANALIZACJA SANITARNEJ - ISTN. / PROJ.
 - SIĘĆ KANALIZACJA TŁOCZNEJ - ISTNIELĄCA
 - SIĘĆ KANALIZACJA DESZCZOWEJ - ISTN. / PROJ.
 - SIĘĆ GAZOWA - ISTN. / PROJ.
 - LINE NAPOWIETRZNA 10 kV - ISTNIELĄCA
 - SIĘĆ ELEKTROENERGETYCZNA 10 kV - ISTN. / PROJ.
- INNE OZNACZENIA**
 - LINE PODDAJĄ NA ODALKI BUDOWLANE - POSTULOWANE
 - GRANICE ODDALEK DO LAKWADACJI - POSTULOWANE
 - LOKALIZACJE ZAJĘDÓW NA ODALKI - POSTULOWANE

Łomża; 20.07.2020 r.

Ryszard Serwatka
ul. Jesionowa 8
18-400 Łomża

OŚWIADCZENIE

Oświadczam, iż spełniam wymagania uprawniające mnie do sporządzenia prognozy oddziaływania na środowisko określone w art. 74a ust. 2 ustawy z dnia 3 października 2008 roku o udostępnieniu informacji o środowisku i jego ochronie, udziale społeczeństwa w ochronie środowiska oraz ocenach oddziaływania na środowisko.

Jestem świadomy odpowiedzialności karnej za złożenie fałszywego oświadczenia.

