





**BURMISTRZ MIASTA ZAMBRÓW**

**ZMIANA STUDIUM UWARUNKOWAŃ  
I KIERUNKÓW ZAGOSPODAROWANIA  
PRZESTRZENNEGO MIASTA ZAMBRÓW**

---

**PROGNOZA ODDZIAŁYWANIA  
NA ŚRODOWISKO**

Zambrów 2021

## SPIS TREŚCI

1. INFORMACJE OGÓLNE .....	5
1.1. PRZEDMIOT OPRACOWANIA ORAZ PODSTAWY FORMALNO-PRAWNE .....	5
1.2. INFORMACJE O ZAWARTOŚCI PROJEKTU ZMIANY STUDIUM UWARUNKOWAŃ I KIERUNKÓW ZAGOSPODAROWANIA PRZESTRZENNEGO .....	6
1.3. POWIĄZANIA PROJEKTU ZMIANY STUDIUM UWARUNKOWAŃ I KIERUNKÓW ZAGOSPODAROWANIA PRZESTRZENNEGO Z INNYMI DOKUMENTAMI .....	8
1.4. METODY ZASTOSOWANE PRZY SPORZĄDZANIU PROGNOZY .....	11
2. ROZWIĄZANIA ALTERNATYWNE DO ROZWIĄZAŃ ZAWARTYCH W PROJEKCIE ZMIANY STUDIUM .....	12
3. PROPOZYCJE DOTYCZĄCE PRZEWIDYWANYCH METOD ANALIZY SKUTKÓW REALIZACJI POSTANOWIEŃ PROJEKTU ZMIANY STUDIUM ORAZ CZEŚTOTLIWOŚĆ JEJ PRZEPROWADZANIA .....	12
4. INFORMACJE O MOŻLIWYM TRANSGRANICZNYM ODDZIAŁYWANIU NA ŚRODOWISKO .....	12
5. ANALIZA I OCENA STANU ŚRODOWISKA I JEGO POTENCJALNE ZMIANY .....	13
5.1. STRUKTURA ŚRODOWISKA PRZYRODNICZEGO .....	13
5.2. FORMY OCHRONY PRZYRODY - NIE WYSTĘPUJĄ NA TERENIE OBJĘTYM PROJEKTEM ZMIANY STUDIUM I W JEGO NAJBLIŻSZYM SĄSIĘDZTWIE .....	15
5.3. POTENCJALNE ZMIANY ŚRODOWISKA W PRZYPADKU BRAKU REALIZACJI PLANOWANYCH ZAMIERZEŃ ..	15
5.4. STAN ŚRODOWISKA NA OBSZARACH OBJĘTYCH PRZEWIDYWANYM ZNACZĄCYM ODDZIAŁYWANIEM .....	15
5.5. ŚRODOWISKO KULTUROWE .....	15
6. ANALIZA ISTNIEJĄCYCH PROBLEMÓW OCHRONY ŚRODOWISKA ISTOTNYCH Z PUNKTU WIDZENIA REALIZACJI PROJEKTU ZMIANY STUDIUM, W SZCZEGÓLNOŚCI NA OBSZARACH OCHRONY PRZYRODY .....	15
7. CELE OCHRONY ŚRODOWISKA USTANOWIONE NA SZCZEBLU MIĘDZY NARODOWYM, WSPÓLNOTOWYM, KRAJOWYM I REGIONALNYM Z PUNKTU WIDZENIA PROJEKTU ZMIANY STUDIUM .....	17
8. ANALIZA I OCENA PRZEWIDYWANYCH ZNACZĄCYCH ODDZIAŁYWAŃ NA ŚRODOWISKO WYNIKAJĄCYCH Z REALIZACJI USTALEŃ DOTYCZĄCYCH PROJEKTU ZMIANY STUDIUM .....	18
9. ROZWIĄZANIA MAJĄCE NA CELU ZAPOBIEGANIE, OGRANICZANIE LUB KOMPENSACJĘ PRZYRODNICZĄ NEGATYWNYCH ODDZIAŁYWAŃ NA ŚRODOWISKO, MOGĄCYCH BYĆ REZULTATEM REALIZACJI PROJEKTU ZMIANY STUDIUM, W SZCZEGÓLNOŚCI ODDZIAŁYWAŃ NA CELE I PRZEDMIOTY OCHRONY OBSZARÓW NATURA 2000 ORAZ INTEGRALNOŚĆ TYCH OBSZARÓW .....	23

10. WSKAZANIA NAPOTKANYCH W PROGNOZIE TRUDNOŚCI WYNIKAJĄCYCH Z NIEDOSTATKÓW TECHNIKI LUB LUK WE WSPÓŁCZESNEJ WIEDZY .....	24
11. STRESZCZENIE W JĘZYKU NIESPECJALISTYCZNYM .....	24

Załączniki:

1. Rysunki zmiany Studium (projekt) – załącznik nr 1a, nr 1b i nr 1c do uchwały Rady Miasta Zambrów
2. Kopia pisma Regionalnej Dyrekcji Ochrony Środowiska w Białymstoku uzgadniającego zakres i stopień szczegółowości prognozy
3. Kopia pisma Państwowego Powiatowego Inspektora Sanitarnego w Zambrowie uzgadniającego zakres i stopień szczegółowości prognozy
4. Oświadczenie autora Prognozy

## 1. INFORMACJE OGÓLNE

### 1.1. PRZEDMIOT OPRACOWANIA ORAZ PODSTAWY FORMALNO-PRAWNE

Przedmiotem opracowania jest prognoza oddziaływania na środowisko do projektu zmiany Studium uwarunkowań i kierunków zagospodarowania przestrzennego miasta Zambrów (uchwała nr 50/XIII/11 Rady Miasta Zambrów z dnia 25 listopada 2011 roku z późniejszymi zmianami), obejmująca cztery tereny usytuowane w różnych częściach obszaru miasta przedstawione na:

- załączniku graficznym nr 1a do projektu uchwały Rady Miasta Zambrów - tereny oznaczone jako 3a, 3b i 3c położone w sąsiedztwie ronda na ulicy Ostrowskiej i ogródków działkowych przy ulicy Wądołowskiej;
- załączniku nr 1b do projektu uchwały Rady Miasta Zambrów - teren oznaczony jako 3d położony w sąsiedztwie kościoła Rzymskokatolickiego pw. Ducha Świętego;
- załączniku nr 1c do projektu uchwały Rady Miasta Zambrów - tereny oznaczone symbolem graficznym przedstawiające w sposób schematyczny uaktualnione obszary przestrzeni publicznej o szczególnym znaczeniu na terenie całego miasta.

Prognoza jest oceną wpływu proponowanych rozwiązań planistycznych na zasoby środowiska przyrodniczego, krajobraz i dobra materialne, a także przedstawia skutki wpływu tych zmian na stan i funkcjonowanie środowiska, w tym warunki życia mieszkańców.

Obowiązek przeprowadzenia tzw. strategicznej oceny oddziaływania na środowisko, w tym opracowania prognozy oddziaływania na środowisko do projektu zmiany Studium uwarunkowań i kierunków zagospodarowania przestrzennego wynika z art. 46 ustawy z dnia 3 października 2008 roku o udostępnianiu informacji o środowisku i jego ochronie, udziale społeczeństwa w ochronie środowiska, oraz ocenach oddziaływania na środowisko (Dz.U.2021.247 z późn. zm.).

Zakres i stopień szczegółowości Prognozy został uzgodniony z: Regionalnym Dyrektorem Ochrony Środowiska w Białymstoku Wydziałem Spraw Terenowych II w Łomży - pismo z dnia 22 stycznia 2021 roku, znak: WSTII.411.1.2021.MM (kopia w załączeniu) i Państwowym Powiatowym Inspektorem Sanitarnym w Zambrowie – Opinia Nr 6//NZ/2021 - pismo z dnia 21 stycznia 2021 roku, znak: NZ.0523.1,2021 (kopia w załączeniu).

Prognoza oddziaływania na środowisko do projektu zmiany Studium uwarunkowań i kierunków zagospodarowania przestrzennego miasta Zambrów, zwanego dalej projektem zmiany Studium, obejmuje następujące zagadnienia:

- charakterystykę ustaleń projektu zmiany Studium;
- analizę i ocenę stanu środowiska i jego potencjalne zmiany;
- analizę istniejących problemów ochrony środowiska istotnych z punktu widzenia realizacji projektu zmiany Studium, w szczególności na obszarach form ochrony przyrody i w ich otoczeniu;
- analizę i ocenę przewidywanych, znaczących oddziaływań ustaleń projektu zmiany Studium na środowisko;

- rozwiązania mające na celu zapobieganie, ograniczenie lub kompensację przyrodniczą negatywnych oddziaływań na środowisko;
- propozycje dotyczące przewidywanych metod analizy skutków realizacji postanowień projektu zmiany Studium oraz częstotliwości jej przeprowadzania;
- streszczenie w języku niespecjalistycznym.

Przy sporządzaniu prognozy wykorzystano m.in. następujące materiały:

- Opracowanie ekofizjograficzne do miejscowego planu zagospodarowania przestrzennego miasta Zambrów – Łomżyński Zespół Projektowo-Inwestycyjny;
- Opracowanie fizjograficzne ogólne do planu zagospodarowania przestrzennego miasta Zambrów – Geoprojekt Warszawa;
- Studium uwarunkowań i kierunków zagospodarowania przestrzennego miasta Zambrów i Prognozę oddziaływania na środowisko do Studium uwarunkowań i kierunków zagospodarowania przestrzennego miasta Zambrów;
- materiały archiwalne Urzędu Miasta w Zambrówie;
- materiały publikowane dotyczące zagadnień metodycznych ocen oddziaływania na środowisko;
- materiały publikowane dotyczące miasta Zambrów i jej regionalnego otoczenia;
- portale internetowe udostępniające informacje o środowisku (Generalnej Dyrekcji Ochrony Środowiska, Regionalnej Dyrekcji Ochrony Środowiska w Białymstoku, Geoportal, Państwowej Służby Geologicznej);
- akty prawa powszechnego i miejscowego z zakresu ochrony środowiska.

## **1.2. INFORMACJE O ZAWARTOŚCI PROJEKTU ZMIANY STUDIUM UWARUNKOWAŃ I KIERUNKÓW ZAGOSPODAROWANIA PRZESTRZENNEGO**

Projekt zmiany Studium uwarunkowań i kierunków zagospodarowania przestrzennego miasta Zambrów obejmujący w/w (w punkcie 1.1) tereny, jest konsekwencją uchwały Nr 123/XXII/2020 Rady Miasta Zambrów z dnia 24 listopada 2020 roku w sprawie przystąpienia do zmiany Studium uwarunkowań i kierunków zagospodarowania przestrzennego miasta Zambrów.

Zakres terytorialny projektu zmiany Studium obejmuje cztery tereny o łącznej powierzchni około 18,27 ha, z których trzy obecnie znajdują się w całości w użytkowaniu rolniczym a czwarty (3d) w przeważającej części. Tereny te w obowiązującym Studium uwarunkowań i kierunków zagospodarowania przestrzennego miasta Zambrów przeznaczone są:

- teren oznaczony 3a (objęty obowiązującym planem zagospodarowania przestrzennego o powierzchni 6,42 ha) - obszar dopuszczenia lokalizacji obiektu handlowego o powierzchni sprzedaży powyżej 2000 m<sup>2</sup>;
- teren oznaczony 3b (powierzchnia około 4,25 ha) - teren produkcyjno-usługowy;
- teren oznaczony 3c (powierzchnia około 4,8 ha) - teren usługowy;
- teren oznaczony 3d (objęty obowiązującym planem zagospodarowania przestrzennego – zmiana dotyczy powierzchni około 2,8 ha) - teren usług z zielenią urządzoną, włączoną w system ekologiczny miasta,

Projekt zmiany Studium składa się z ustaleń zawartych w uchwale i tekstu jednolitego implementującego zapisy uchwały oraz rysunków będących załącznikami (nr 1a, 1b i 1c) do uchwały i ujednoczonego rysunku Studium uwarunkowań i kierunków zagospodarowania przestrzennego miasta Zambrów uwzględniającego wprowadzone zmiany stanowiącego załącznik nr 3.

Celem projektu zmiany Studium jest uzupełnienie struktury przestrzennej miasta Zambrów w zakresie wyznaczenia na terenie miasta, w obszarach jednostek strukturalnych: B2 nowych terenów usługowych, w C2 nowych terenów produkcyjno-usługowych dla rozwoju aktywności gospodarczej miasta oraz zmiana wyznaczonych już funkcji terenów produkcyjno-usługowych na obszar dopuszczenia lokalizacji obiektu handlowego o powierzchni sprzedaży powyżej 2000 m<sup>2</sup>, a w jednostce C1 zmiana funkcji terenu z „*usługi z zielenią towarzyszącą i usługi sportu i rekreacji*” na funkcję usług z zielenią urządzoną, włączoną w system ekologiczny miasta. Ponadto zgodnie z potrzebami i intencją Rady Miasta uaktualniono (zmniejszono) obszary przestrzeni publicznej o szczególnym znaczeniu dla miasta, dla których należy opracować miejscowe plany zagospodarowania przestrzennego. Ta zmiana nie wywołuje skutków, do których należałoby odnieść się w Prognozie oddziaływania na środowisko.

Usytuowanie projektowanych terenów zmian na obszarze miasta





### 1.3. POWIĄZANIA PROJEKTU ZMIANY STUDIUM UWARUNKOWAŃ I KIERUNKÓW ZAGOSPODAROWANIA PRZESTRZENNEGO Z INNYMI DOKUMENTAMI

Projekt zmiany Studium uwarunkowań i kierunków zagospodarowania przestrzennego miasta Zambrów powiązany jest z następującymi dokumentami:

- Opracowaniem ekofizjograficznym do miejscowego planu zagospodarowania przestrzennego miasta Zambrów – tereny objęte projektem zmiany Studium nie są zainwestowane i charakteryzują się korzystnymi warunkami posadowienia budynków – nie ma przeciwwskazań do realizacji zamierzeń wynikających z ustaleń projektu zmiany Studium.
- Prognozą do zmiany Studium uwarunkowań i kierunków zagospodarowania przestrzennego miasta Zambrów (2011 r.) oraz prognozami do późniejszych zmian Studium.
- Krajowym Programem Oczyszczania Ścieków Komunalnych jako podstawowym instrumentem wdrożenia postanowień dyrektywy 91/271/EWG z dnia 21 maja 1991 roku dotyczącej oczyszczania ścieków komunalnych (systemów kanalizacji i oczyszczania ścieków komunalnych). Celem Programu, przez realizację ujętych w nim inwestycji, jest ograniczenie zrzutów niedostatecznie oczyszczanych ścieków, a co za tym idzie – ochrona środowiska wodnego przed ich niekorzystnymi skutkami. KPOŚK jest dokumentem strategicznym, w którym oszacowano potrzeby i określono działania na rzecz wyposażenia aglomeracji miejskich i wiejskich, o RLM większej od 2 000, w systemy kanalizacyjne i oczyszczalnie ścieków komunalnych. W kolejnej aktualizacji projektu Krajowego Programu Oczyszczania Ścieków Komunalnych 2015 - AKPOŚK2015 aglomeracja Zambrów (PLPL009) wyposażona w oczyszczalnię ścieków (PUB2) o maksymalnej przepustowości 6 000 m<sup>3</sup>/d i sieć kanalizacyjną o długości 74,1 km, zidentyfikowana została jako aglomeracja poza priorytetem (PP) - *aglomeracje, które nie spełniają warunków dyrektywy Rady 91/271/EWG, ale planują podejmowanie działań inwestycyjnych zbliżających je do wypełnienia wymogów dyrektyw, po dniu 31 grudnia 2015 roku - wypełniająca obecnie wymagania standardów oczyszczania jako „1”*.
- Krajowym programem ochrony powietrza do roku 2020 (z perspektywą do 2030) - celem jest poprawa jakości powietrza na terenie całej Polski. Dotyczy to w szczególności obszarów o najwyższych stężeniach zanieczyszczeń powietrza oraz obszarów, na których występują duże skupiska ludności. Poprawa jakości powietrza powinna nastąpić co najmniej do stanu niezagrażającego zdrowiu ludzi, zgodnie z wymogami prawodawstwa Unii Europejskiej, transponowanego do polskiego porządku prawnego, a w perspektywie do roku 2030 do celów wyznaczonych przez Światową Organizację Zdrowia, planując dalsze działania z wykorzystaniem odnawialnych źródeł energii oraz technologii spełniających co najmniej wytyczne Najlepszych Dostępnych Technik (BAT). Realizacja zamierzeń inwestycyjnych wynikających ze projektu zmiany Studium zobligowana jest do uwzględnienia celów zapisanych w tym dokumencie.
- Pakietem klimatyczno-energetyczny dla Unii Europejskiej z 2007 roku. Przyjęty na szczycie UE pakiet energetyczno-klimatyczny ma charakter inicjatywy regionalnej, której istotą jest szybkie podjęcie skutecznej walki ze zmianami klimatycznymi. Pakiet ten ma stanowić podstawę do radykalnych zmian w funkcjonowaniu sektora

energii w krajach UE. Główne zmiany wynikające z przyjęcia pakietu mają dotyczyć osiągnięcia do 2020 r. przez wszystkie kraje UE celów obejmujących:

- zmniejszenie emisji CO<sub>2</sub> o 20% w porównaniu z poziomem emisji z 1990 roku;
- zwiększenie udziału odnawialnych źródeł energii (OZE) w strukturze źródeł energii pierwotnej do 20%;
- zwiększenie efektywności energetycznej o 20% do 2020 roku.

Projektowane zmiany Studium mogą zminimalizować obciążenie środowiska poprzez wykorzystanie odnawialnych źródeł energii, która będzie niezbędna do funkcjonowania zamierzonych i zrealizowanych inwestycji na tych terenach.

- Strategicznym planem adaptacji dla sektorów i obszarów wrażliwych na zmiany klimatu do roku 2020 z perspektywą do roku 2030, którego głównym celem jest zapewnienie zrównoważonego rozwoju oraz efektywnego funkcjonowania gospodarki i społeczeństwa w warunkach zmian klimatu, a celami szczegółowymi są:
  - zapewnienie bezpieczeństwa energetycznego i dobrego stanu środowiska;
  - skuteczna adaptacja do zmian klimatu na obszarach wiejskich;
  - rozwój transportu w warunkach zmian klimatu;
  - kształtowanie postaw społecznych sprzyjających adaptacji do zmian klimatu.

W ramach prac nad Strategicznym planem adaptacji... sprecyzowano możliwe szkody powodowane przez zjawiska pogodowe dla najbardziej wrażliwych sektorów. Tereny, których dotyczy zmiana Studium oraz zamierzone inwestycje, na tych terenach nie należą do sektorów i obszarów wrażliwych na zmiany klimatu.

- Planem Gospodarki Odpadami Województwa Podlaskiego na lata 2016 – 2022 według tego dokumentu miasto Zambrów należy do Zachodniego Regionu Gospodarki Odpadami Komunalnymi, a odpady z jego obszaru kierowane są do Zakładu Przetwarzania i Unieszkodliwiania Odpadów w Czerwonym Borze. Zakład ten wyposażony jest w sortownię odpadów, instalację stabilizacji tlenowej w systemie zamkniętym, instalację stabilizacji i kompostowania na placu oraz instalację demontażu odpadów wielkogabarytowych. Obowiązujące Studium uwarunkowań i kierunków zagospodarowania przestrzennego miasta Zambrów zakłada selektywne gromadzenie odpadów przez mieszkańców oraz zakłady produkcyjne i usługowe oraz ich odbiór przez wyspecjalizowane firmy zajmujące się ich zbiórką i transportem do miejsca ich utylizacji i te ustalenia odnoszą się również do projektu zmiany Studium.
- Planem Zagospodarowania Przestrzennego Województwa Podlaskiego – tereny będące przedmiotem projektu zmiany Studium nie kolidują z terenami lokalizacji planowanych inwestycji celu publicznego o znaczeniu regionalnym i ponad regionalnym. Ustalenia w projekcie zmiany Studium dotyczące kształtowania i ochrony środowiska są zgodne z założeniami tego dokumentu.
- Strategią Rozwoju Województwa Podlaskiego do 2020 roku – dokument ten formuje między innymi dwa cele horyzontalne, którymi są: 1. Wysokiej jakości środowisko przyrodnicze podstawą harmonii aktywności człowieka i przyrody i 2. Infrastruktura techniczna i teleinformatyczna otwierająca region dla inwestorów, mieszkańców, sąsiadów i turystów. Rozwiązania proponowane w projekcie zmiany Studium, dotyczące ochrony środowiska, minimalizują negatywny wpływ realizacji jego ustaleń na jakość środowiska przyrodniczego. Natomiast wyznaczenie i przygotowanie nowych terenów pod rozwój produkcji wpisuje się w realizację drugiego celu horyzontalnego (otwieranie regionu dla inwestorów).

- Programem ochrony środowiska dla województwa podlaskiego na lata 2017 – 2012 z perspektywą do roku 2024. Celem dokumentu jest stworzenie narzędzia do realizacji polityki ochrony środowiska na obszarze województwa podlaskiego. Wskazane cele i kierunki, a także konkretne zamierzenia inwestycyjne im przypisane są spójne, zarówno z krajowymi, jak i wojewódzkimi programami, strategiami i planami w zakresie ochrony środowiska. Odzwierciedlają one obecne trendy w zakresie jego ochrony, które przyczynią się także do realizacji polityk krajowych. Dopuszczone projektem zmiany Studiu działania inwestycje nie mogą być sprzeczne z celami zawartymi w tym dokumencie.
- Programem ochrony powietrza dla strefy podlaskiej. Podstawą do opracowania Planu Działań Krótkoterminowych dla strefy podlaskiej jest art. 91 ust. 3a ustawy z dnia 27 kwietnia 2001r. – Prawo ochrony środowiska (Dz.U. z 2019 r. poz. 1396), zwanej dalej ustawą Poś, stanowiący, iż dla stref, w których przekraczane są, poziomy dopuszczalne lub docelowe substancji w powietrzu, zarząd województwa opracowuje projekt uchwały w sprawie programu ochrony powietrza lub jego aktualizacji, którego integralną część stanowi plan działań krótkoterminowych oraz art. 92. ust. 1. stanowiący, iż w przypadku ryzyka wystąpienia w danej strefie przekroczenia poziomu alarmowego, informowania, dopuszczalnego lub docelowego substancji w powietrzu, zarząd województwa, w terminie 12 miesięcy od dnia otrzymania informacji o tym ryzyku od Głównego Inspektora Ochrony Środowiska, opracowuje i przedstawia do zaopiniowania właściwym wójtom, burmistrzom lub prezydentom miast i starostom projekt uchwały w sprawie planu działań krótkoterminowych, w którym ustala się działania mające na celu:
  - zmniejszenie ryzyka wystąpienia takich przekroczeń;
  - ograniczenie skutków i czasu trwania zaistniałych przekroczeń.

Dopuszczone projektem zmiany Studiu działania inwestycje nie mogą stwarzać ryzyka przekraczania poziomów dopuszczalnych lub docelowych substancji w powietrzu.

- Programem ochrony środowiska gminy miasto Zambrów na lata 2015 - 2018 z perspektywą do roku 2022 - program na szczeblu jednostki samorządowej (gminy miejskiej) ma na celu wdrożenie Polityki Ekologicznej Państwa oraz założeń wynikających z innych dokumentów strategicznych kraju, województwa podlaskiego oraz powiatu zambrowskiego, w celu stworzenia warunków niezbędnych do ochrony środowiska. Istotą Programu jest wyznaczenie celów strategicznych oraz działań służących poprawie stanu środowiska.  
 Priorytety ekologiczne Gminy Miasto Zambrów przyjęte w Programie to: 1. Racjonalna gospodarka wodna, 2. Ochrona przyrody i krajobrazu, 3. Ochrona powietrza atmosferycznego, 4. Ochrona przed hałasem, 5. Ochrona przed PEM, 6. Ochrona powierzchni ziemi, 7. Racjonalna gospodarka odpadami, 8. Rozwój zielonej gospodarki, 9. Rozwój turystyki ekologicznej, 10. Edukacja ekologiczna. Ustalenia projektu zmiany Studium dotyczą przede wszystkim priorytetów od 1 do 7 dążących do osiągnięcia następujących celów środowiskowych: 1. Utrzymanie dobrego stanu wód powierzchniowych, ochrona jakości wód podziemnych i racjonalizacja ich wykorzystania, 2. Ochrona różnorodności przyrodniczej i krajobrazowej, 3. Poprawa jakości powietrza atmosferycznego, 4. Zmniejszenie zagrożenia hałasem, 5. Utrzymanie poziomów promieniowanie elektromagnetycznego poniżej dopuszczalnej wartości, 6. Kształtowanie powierzchni ziemi oparte na zasadzie zrównoważonego rozwoju,

7. Rozwój systemu gospodarowania odpadami prowadzący do zmniejszenia ilości wytwarzanych odpadów.

Projekt zmiany Studium uwzględnia priorytety i cele środowiskowe ujęte w Programie ochrony środowiska gminy miasto Zambrów na lata 2015-2018 z perspektywą do roku 2022.

#### **1.4. METODY ZASTOSOWANE PRZY SPORZĄDZANIU PROGNOZY**

Prognozę opracowano równocześnie z projektem zmiany Studium, analizując i wskazując możliwe rozwiązania planistyczne najkorzystniejsze dla zachowania i utrzymania dobrego stanu środowiska poprzez:

- identyfikację i ocenę najbardziej prawdopodobnych wpływów na biofizyczne i zdrowotne komponenty środowiska określonego obszaru, jakie może wywołać realizacja dyspozycji przestrzennych zawartych w projekcie zmiany Studium;
- dyskusję i współpracę autora prognozy z autorem projektu zmiany Studium celem eliminacji rozwiązań i ustaleń niemożliwych do przyjęcia ze względu na ewentualne negatywne skutki dla środowiska lub zagrożenie dla zdrowia ludzi.

W kolejnym etapie dokonano rozpoznania stanu środowiska, jego zasobów, zdolności do regeneracji oraz tendencji do zmian, określono istniejące problemy ochrony środowiska oraz cele ochrony na podstawie analiz i wniosków zawartych w dostępnych opracowaniach.

Analizy przeprowadzone w ramach prognozy oparto na założeniach, że stanem odniesienia dla prognozy są:

- istniejący stan środowiska przyrodniczego i zagospodarowania terenu określony na podstawie Opracowania ekofizjograficznego do studium zagospodarowania przestrzennego miasta Zambrów;
- ustalenia obowiązującego Studium uwarunkowań i kierunków zagospodarowania przestrzennego miasta Zambrów;
- działania związane z realizacją infrastrukturalnych systemów technicznych na obszarze objętym projektem zmiany Studium realizowane będą zgodnie z obowiązującymi normami technicznymi.

Ocenę możliwych przemian komponentów środowiska przeprowadzono w oparciu o analizę ich funkcjonowania w istniejącej strukturze przestrzennej.

W kolejnym kroku dokonano analizy przyszłego funkcjonowania środowiska pod wpływem przemian, jakie zajądą skutek realizacji ustaleń projektu zmiany Studium.

Etap końcowy to ocena skutków, czyli wynikowego stanu komponentów środowiska, powstałego na skutek przemian w jego funkcjonowaniu, spowodowanych realizacją ustaleń projektu zmiany Studium.

W opracowaniu prognozy posłużono się opisową analizą prawdopodobnych rodzajów skutków oddziaływania na środowisko, jakie mogą wystąpić w przypadku realizacji ustaleń projektu zmiany Studium.

Ocenę przeprowadzono kompleksowo dla jednego wariantu ustaleń planistycznych. W ocenie wykorzystano metody prostego prognozowania wynikowego oraz metody analogii do oddziaływań funkcjonujących zespołów urbanistycznych podobnego typu.

Zakres i stopień szczegółowości prognozy jest zgodny z zakresem i stopniem szczegółowości ustalonym przez Regionalnego Dyrektora Ochrony Środowiska w Białymstoku Wydział Spraw Terenowych II w Łomży oraz Państwowego Powiatowego Inspektora Sanitarnego w Zambrowie.

Projekt zmiany Studium nie ustala zasad ochrony dziedzictwa kulturowego i zabytków oraz dóbr kultury współczesnej, ponieważ obiekty takie nie występują na terenach objętych projektem zmiany Studium oraz nie występują również w jego sąsiedztwie.

Przy sporządzaniu prognozy posłużono się również literaturą z zakresu metodyki sporządzania ocen oddziaływania na środowisko studiów uwarunkowań i kierunków zagospodarowania przestrzennego.

## **2. ROZWIĄZANIA ALTERNATYWNE DO ROZWIĄZAŃ ZAWARTYCH W PROJEKCIE ZMIANY STUDIUM**

Prognoza nie zawiera propozycji alternatywnych rozwiązań lokalizacyjnych, ponieważ uchwała Nr 123/XXII/2020 Rady Miasta Zambrów z dnia 24 listopada 2020 roku w sprawie przystąpienia do zmiany Studium uwarunkowań i kierunków zagospodarowania przestrzennego miasta Zambrów jednoznacznie określa tereny i dla tych terenów sporządzony został projekt zmiany Studium.

Z uwagi na współpracę autora Prognozy z projektantem zmiany Studium, na etapie powstawania projektu oraz równoległego sporządzania prognozy z projektem zmiany Studium, eliminowano rozwiązania niekorzystne lub mniej korzystne dla środowiska oraz dokonano wyboru rozwiązań najkorzystniejszych dla środowiska, niniejsza prognoza nie przewiduje rozwiązań alternatywnych zastępujących rozwiązania zawarte w projekcie zmiany Studium.

## **3. PROPOZYCJE DOTYCZĄCE PRZEWIDYWANYCH METOD ANALIZY SKUTKÓW REALIZACJI POSTANOWIEŃ PROJEKTU ZMIANY STUDIUM ORAZ CZĘSTOTLIWOŚĆ JEJ PRZEPROWADZANIA**

Artykuł 32 ustawy z dnia 27 marca 2003 roku o planowaniu i zagospodarowaniu przestrzennym (Dz. U. z 2021 r. poz. 741, 784) nakłada na organ wykonawczy gminy obowiązek dokonywania oceny aktualności studiów uwarunkowań i kierunków zagospodarowania przestrzennego. Proponuje się, aby analizę skutków realizacji projektu zmiany Studium wykonać w ramach tej oceny. Ocenę aktualności studium sporządza się co najmniej raz w okresie kadencji rady gminy. Również z tą częstotliwością wykonywana byłaby analiza skutków realizacji ustaleń zmiany Studium.

## **4. INFORMACJE O MOŻLIWYM TRANSGRANICZNYM ODDZIAŁYWANIU NA ŚRODOWISKO**

Analizowane tereny objęte projektem zmiany Studium usytuowane jest w znacznej odległości od granic państwowych Polski (w linii prostej): ok. 110 km od granicy wschodniej, ok. 150 km od granicy północnej, ok. 400 km od granicy południowej i ok. 510 km od granicy zachodniej.

Z przeprowadzonych analiz, wynika iż realizacja ustaleń projektu zmiany Studium nie będzie generowała tak odległych w przestrzeni skutków. Z tego względu należy uznać, że nie wystąpi możliwość oddziaływania transgranicznego na środowisko.

## 5. ANALIZA I OCENA STANU ŚRODOWISKA I JEGO POTENCJALNE ZMIANY

### 5.1. STRUKTURA ŚRODOWISKA PRZYRODNICZEGO

**Ukształtowanie terenu.** Rzeźba terenów objętych projektem zmiany Studium związana jest z akumulacyjną działalnością lądolodu środkowopolskiego oraz akumulacyjno-erozyjną działalnością wód lodowcowych i rzecznych w okresie zlodowacenia środkowopolskiego. Tereny te położone są w obrębie wysoczyzny morenowej opadającej w kierunku późnoplejstoceńskiej doliny rzeki Jabłonki. Tereny 3a i 3b wyniesione są 122,5– 130,0 m npm z nachyleniem średnim około poniżej 5,0% w kierunku północnym, teren 3c wyniesiony 130 – 135,0 z nachyleniem średnim powyżej 1% w kierunku południowym oraz teren 3d wyniesiony 132,0 – 132,5 z nachyleniem poniżej 1% w kierunku zachodnim. Położony jest on w znacznej części w zagłębieniu bezodpływowym – okresowo podmokłym.

**Budowa geologiczna.** Pod względem geologicznym teren opracowania położony jest w obrębie Wyniesienia Mazursko-Suwalskiego. Miąższość utworów czwartorzędowych osiąga wartość 220 m. Utwory te w zasadniczej części terenów reprezentowane są głównie przez plejstoceńskie osady pochodzenia wodnolodowcowego i lodowcowego.

Teren 3a, w zasadniczej części, budują gliny piaszczyste zwarte i półzwarte, w stropie silnie spiaszczone, przewarstwione piaskami gliniastymi oraz piaski drobne zagęszczone o miąższości ponad 4,5 m. Nieznaczna część tego terenu zbudowana jest z mułów pylastych i piasków pylastych z humusem.

Tereny 3b i 3c w całości zbudowane są z glin piaszczystych zwartych i półzwartych, w stropie silnie spiaszczonych, przewarstwionych piaskami gliniastymi.

Powyższe uwarunkowania geologiczne kwalifikują tereny te do obszarów gruntów korzystnych dla budownictwa.

Teren 3d w zasadniczej części budują torfy o zróżnicowanym stopniu rozłożenia, o miąższości ponad 2 m. Są to grunty o dużej ściśliwości, nawodnione - niekorzystne do zabudowy.

**Warunki glebowe.** Wśród terenów 3a i 3b będących przedmiotem projektu zmiany Studium przeważają gleby o bardzo korzystnych i korzystnych warunkach do produkcji rolnej (III i IV klasy bonitacyjnej). Mniejszy udział mają gleby mało korzystne do produkcji rolnej (V klasy bonitacyjnej) oraz użytki zielone średniej wartości (klasy III i IV). Teren 3c w całości położony jest w obrębie gleb o bardzo korzystnych i korzystnych warunkach do produkcji rolnej (III i IV klasy bonitacyjnej). Teren 3d to głównie użytki zielone średniej i słabej wartości (klasy IV i V).

**Stosunki wodne.** Na terenach objętym projektem zmiany Studium (poza terenem 3d) nie występują wody powierzchniowe. Najbliższym ciekim wodnym i zarazem odbiornikiem wód opadowych z terenów 3a i 3b jest rzeka Prątnik (lewy dopływ Jabłonki), odległa o około 150 m w kierunku północno-wschodnim od terenu 3a i około 200 m od terenu 3b. Wody opadowe z terenu 3c odprowadzane są w kierunku południowym do dolinki przeciętej rowem melioracyjnym uchodzącym do rzeki Jabłonki.

Teren 3d, z uwagi na jego położenie znacznej części w bezodpływowym w zagłębieniu, jest miejscem spływu i gromadzenia się wód opadowych – okresowo podmokłym.

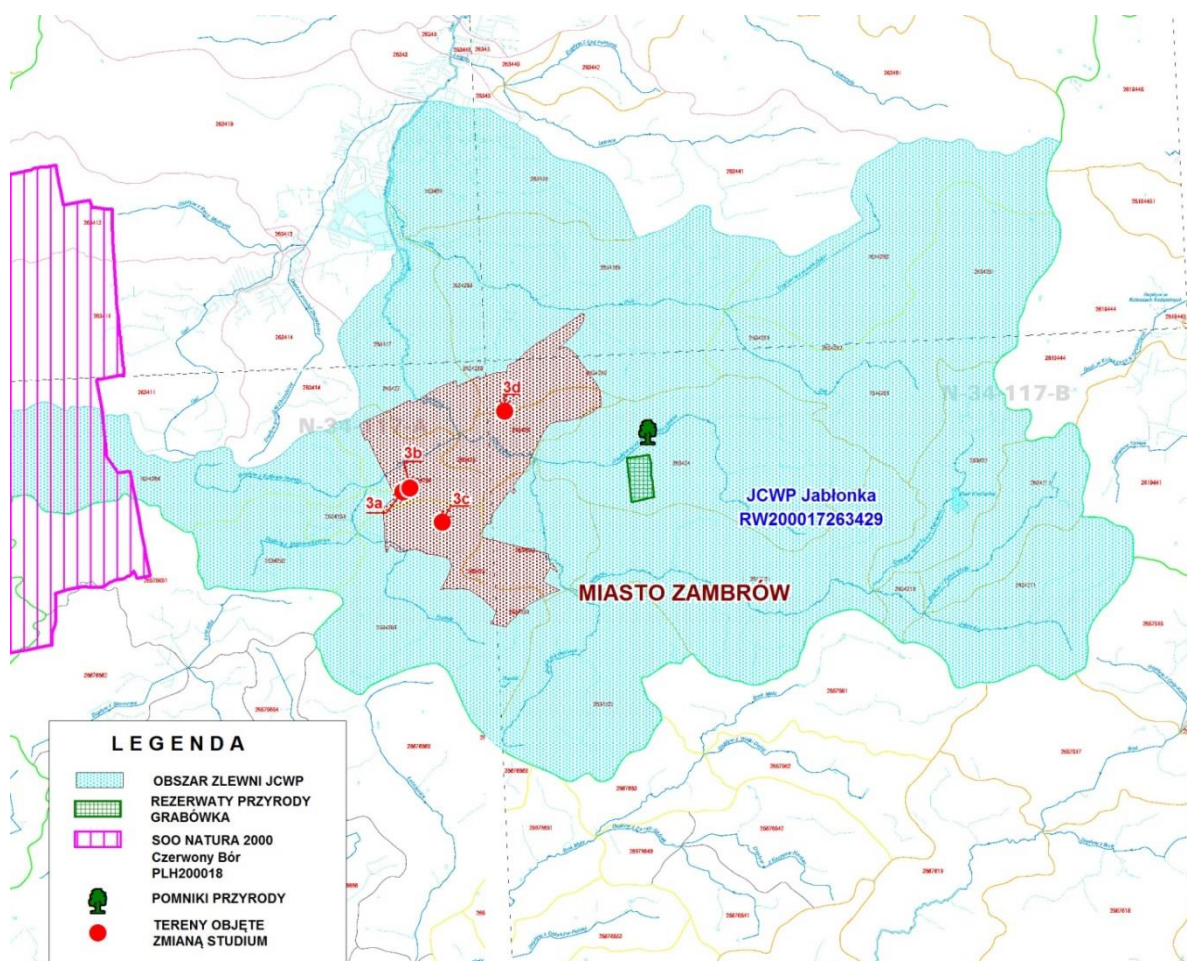
Wszystkie tereny będące przedmiotem zmiany Studium usytuowane są na obszarze zlewni jednolitej części wód powierzchniowych Jabłonka (RW200017263429), należącej do

scalonej części wód powierzchniowych Gać od źródeł do Jabłonki włącznie (SW1204) – Region Wodny Środkowej Wisły, Dorzecze Wisły.

Jest to naturalna jednolita (NT) część wód powierzchniowych, oceniona, w aktualizowanym Planie gospodarowania wodami na obszarze dorzecza Wisły (PGW), jako w słabym stanie ekologicznym i stanie chemicznym PSD\_sr (poniżej stanu dobrego – przekroczone stężenia średnioroczne).

W obszarze zlewni tej JCWP znajduje się rezerwat przyrody Grabówka w odległości około 4 km, w kierunku północno-wschodnim, od terenu będącego przedmiotem projektu zmiany Studium oraz nieco dalej pomnik przyrody (dąb szypułkowy, rosnący w kompleksie leśnym Grabówka - oddział 73b). W znacznie większej odległości – około 8 km w kierunku zachodnim - znajduje się Specjalny Obszar Ochrony Siedlisk NATURA 2000 o nazwie Czerwony Bór (PLH200018).

Usytuowanie terenów objętych projektem zmiany Studium na obszarze JCWP Jabłonka



Wody gruntowe, na przeważającej części obu terenów 3a i 3b oraz na całym terenie 3c, zalegają głębiej niż 4,0 m ppt. Płycej niż 1 m – 3 m wody gruntowe zalegają w środkowej części terenu 3a oraz prawie na całym terenie 3d

Należą do jednolitej części wód podziemnych o kodzie PLGW200051. Ich stan chemiczny i stan ilościowy (w PGW) oceniony został jak dobry.



**Szata roślinna.** Na wszystkich obszarach, których dotyczy zmiana Studium brak jest trwałej szaty roślinnej. Są w przeważającej części tereny sezonowych upraw rolniczych. Tylko nieznaczną część obszarów 3a i 3b oraz cały obszar 3d stanowią użytki zielone.

**Warunki klimatyczne.** Klimat lokalny pozostaje w ścisłym związku z występującą rzeźbą terenu, głębokością zalegania wód gruntowych, rodzajem podłoża, występowaniem szaty roślinnej itp. Biorąc pod uwagę powyższe czynniki należy stwierdzić, że tereny opracowania charakteryzują korzystne warunki klimatyczne z uwagi na:

- dobre warunki termiczno-wilgotnościowe, małą częstotliwość zalegania mgieł;
- dobre warunki przewietrzania - tereny położone na obrzeżu miasta, po stronie zawietrznej miasta;
- średnie warunki solarne właściwe terenom o nieznacznym nachyleniu (około 1%).

**5.2. FORMY OCHRONY PRZYRODY** - nie występują na terenach objętych projektem zmiany Studium i w ich najbliższym sąsiedztwie.

### **5.3. POTENCJALNE ZMIANY ŚRODOWISKA W PRZYPADKU BRAKU REALIZACJI PLANOWANYCH ZAMIERZEŃ**

Celem projektu zmiany Studium jest ustalenie zmiany przeznaczenia terenów oraz określenie zasad ich zagospodarowania z uwzględnieniem tendencji rozwojowych miasta (zasady te są tożsame z zasadami ustalonymi z obowiązującym Studium dla tego rodzaju terenów). Tereny objęte projektem zmiany Studium, w chwili obecnej, użytkowane są rolniczo. Brak realizacji projektowanych zamierzeń praktycznie nie będzie miał wpływu na potencjalne zmiany środowiska na tych terenach.

### **5.4. STAN ŚRODOWISKA NA OBSZARACH OBJĘTYCH PRZEWIDYWANYM ZNACZĄCYM ODDZIAŁYWANIEM**

Prognoza nie określa stanu środowiska na obszarach objętych przewidywanym znaczącym oddziaływaniem, ponieważ, jak wynika z przeprowadzonych analiz, obszary takie nie wystąpią - przy założeniu, iż ustalenia projektu zmiany Studium będą w pełni respektowane przy realizacji zamierzonych przedsięwzięć na tych terenach.

### **5.5. ŚRODOWISKO KULTUROWE**

W granicach objętych projektem zmiany Studium i w jego najbliższym otoczeniu nie występują obiekty chronione na podstawie ustawy z dnia 23 lipca 2003 roku o ochronie zabytków i opiece nad zabytkami (Dz.U.2021.710 z póź. zm.).

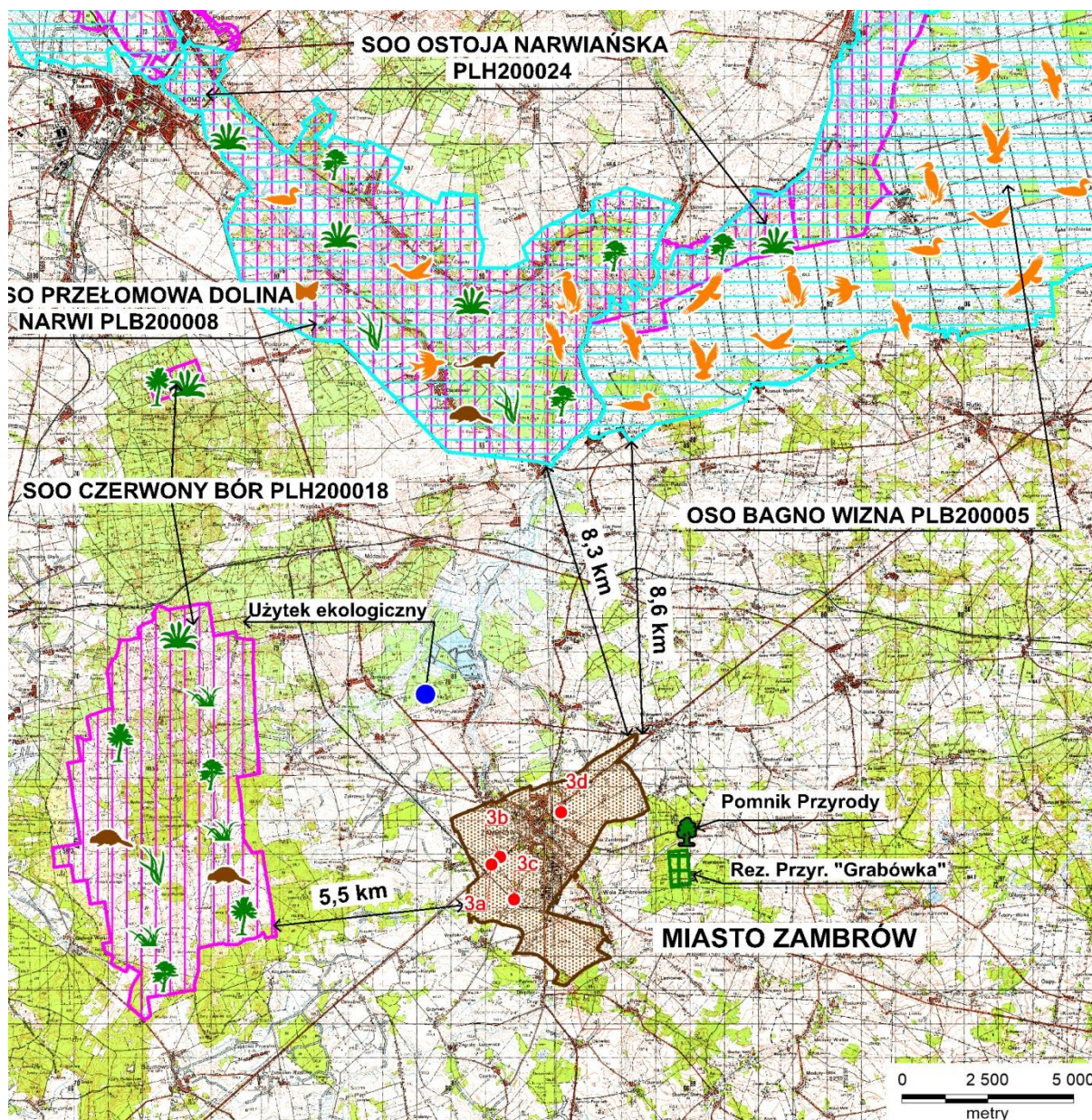
## **6. ANALIZA ISTNIEJĄCYCH PROBLEMÓW OCHRONY ŚRODOWISKA ISTOTNYCH Z PUNKTU WIDZENIA REALIZACJI PROJEKTU ZMIANY STUDIUM, W SZCZEGÓLNOŚCI NA OBSZARACH OCHRONY PRZYRODY**

Tereny będące przedmiotem zmiany Studium usytuowane są w znacznym oddaleniu od obszarów i obiektów chronionych na podstawie ustawy z dnia 16 kwietnia 2004 roku o ochronie przyrody (obszary i obiekty chronione nie występują również na terenach objętych



projektem zmiany Studium. Usytuowanie terenów objętych projektem zmiany Studium względem obszarów i obiektów chronionych przedstawia niżej zamieszczona mapka.

Usytuowanie terenów objętych projektem zmiany Studium względem przedmiotów ochrony przyrody



Problemem ochrony środowiska jest jakość wód JCWP Jabłonka (RW200017263429), w której obszarze zlewni położony są tereny będące przedmiotem projektu zmiany Studium. Stan ekologiczny wód Jabłonki oceniany jest jako słaby, a stan chemiczny jako PSD<sub>sr</sub> (poniżej stanu dobrego – przekroczone stężenia średnioroczne). W zaktualizowanym Planie gospodarowania wodami na obszarze dorzecza Wisły osiągnięcie tego celu uznane zostało jako zagrożone. Czynniki determinujące zagrożenie – gospodarka komunalna, rolnictwo, przekroczenia substancji priorytetowych.

Realizacja zamierzeń wprowadzonych projektem zmiany Studium, przy obecnym stanie środowiska, nie stwarza problemów związanych z jego ochroną, w tym w szczególności obszarów podlegających ochronie na podstawie ustawy z dnia 16 września 2004 roku o ochro-



nie przyrody oraz nie przewiduje się wystąpienia takich problemów z chwilą przystąpienia do realizacji zamierzonych inwestycji, wyposażeniem ich w infrastrukturę utylizującą ścieki oraz użytkowania zrealizowanych obiektów zgodnie z ich przeznaczeniem i wyposażeniem zapisanym w obowiązującym Studium uwarunkowań i kierunków zagospodarowania przestrzennego miasta Zambrów, które to zapisy (ustalenia) są obowiązującymi dla wprowadzonych zmian w dokumencie projektu zmiany Studium.

## **7. CELE OCHRONY ŚRODOWISKA USTANOWIONE NA SZCZEBLU MIĘDZY NARODOWYM, WSPÓLNOTOWYM, KRAJOWYM I REGIONALNYM Z PUNKTU WIDZENIA PROJEKTU ZMIANY STUDIUM**

Priorytety Unii Europejskiej w zakresie ochrony środowiska na lata 2002 - 2012 formułuje VI Program Działań Wspólnoty w zakresie środowiska (Decyzja NR 1600/2002/WE Parlamentu Europejskiego i Rady z dn. 22 lipca 2002 roku ustanawiająca Szósty Wspólnotowy Program Działań w zakresie środowiska naturalnego). Jego realizacja ma na celu zapewnienie wysokiego poziomu ochrony środowiska naturalnego i zdrowia ludzkiego oraz ogólną poprawę środowiska i jakości życia. Będzie realizowany poprzez siedem strategii branżowych w zakresie: (1) zrównoważonego użytkowania zasobów naturalnych, (2) zapobiegania powstawaniu odpadów i upowszechniania recyklingu, (3) poprawy jakości środowiska miejskiego, (4) ograniczania emisji zanieczyszczeń, (5) ochrony gleb, (6) zrównoważonego użytkowania pestycydów oraz (7) ochrony i zachowania środowiska morskiego. Program wspiera proces włączania problemów ochrony środowiska we wszystkie polityki i działania Wspólnoty w celu zmniejszenia nacisków na środowisko naturalne pochodzących z różnych źródeł.

Ustalenia projektu zmiany Studium – tożsame jak dla obowiązującego Studium uwarunkowań i kierunków zagospodarowania przestrzennego miasta Zambrów, są zgodne z wymienionymi zapisami VI Program Działań Wspólnoty. Ustalenia te są zgodne również z celami ochrony środowiska wynikającymi z innych dokumentów (poza dokumentami wymienionymi w 1.3. Powiązania projektu zmiany studium uwarunkowań i kierunków zagospodarowania przestrzennego z innymi dokumentami), które należy uwzględnić przy sporządzaniu projektów miejscowych planów zagospodarowania przestrzennego i które mają zastosowanie konkretnie do terenu będącego przedmiotem projektu zmiany Studium. Są to m. in. następujące dokumenty:

- Konwencją o dostępie do informacji, udziale społeczeństwa w podejmowaniu decyzji oraz dostępie do sprawiedliwości w sprawach dotyczących środowiska (Konwencja z Aarhus);
- Strategia Lizbońska – przyjęta na szczycie Rady Europy w Lizbonie w marcu 2000, uzupełniona na szczycie Rady Europy w Goteborgu w czerwcu 2001 r. Głównym celem „strategii” jest stworzenie na obszarze Unii najbardziej konkurencyjnej i dynamicznej gospodarki na świecie, opartej na wiedzy zdolnej do tworzenia nowych miejsc pracy oraz zapewniającą spójność społeczną. Osiągnięcie tego celu nie musi odbywać się kosztem degradacji środowiska naturalnego i musi być zgodne ze zrównoważonym rozwojem;
- Dyrektywa Rady Europy Nr 85/337/EWG z dnia 27 czerwca 1985 r. w sprawie oceny wpływu wywieranego przez niektóre przedsięwzięcia publiczne i prywatne na

środowisko – dyrektywę niniejszą stosuje się do oceny skutków środowiskowych tych przedsięwzięć publicznych i prywatnych, które mogą mieć znaczący wpływ na środowisko;

- Krajowa strategia ochrony i umiarkowanego użytkowania różnorodności biologicznej;
- Narodowo strategia gospodarowania wodami 2030;
- Programem wodno-środowiskowym kraju – określa działania niezbędne do prowadzenia dla potrzeb utrzymania lub poprawy jakości wód. Razem z planami gospodarowania wodami na obszarach dorzeczy (PGW), PWŚK stanowią podstawowe dokumenty planistyczne służące osiągnięciu nadrzędnego celu Ramowej Dyrektywy Wodnej (RDW), tj. osiągnięcia dobrego stanu wszystkich wód w Europie. Dokument ten określa podstawowe i uzupełniające działania zmierzające do poprawy lub utrzymania dobrego stanu wód w poszczególnych obszarach dorzeczy.

Również zakładając, iż ścieki (z produkcji i socjalno-bytowe) z terenów będących przedmiotem zmiany Studium utylizowane będą w istniejącej oczyszczalni ścieków (odprowadzenie ścieków do sieci kanalizacji miejskiej) zgodnie z obowiązującymi przepisami prawa dotyczącymi ochrony środowiska, realizacja projektu zmiany Studium nie powinna zagrażać celom środowiskowym wynikającym z Ramowej Dyrektywy Wodnej oraz celom środowiskowym przyjętym w Planie Gospodarowania Wodami w Dorzeczu Wisły.

Celem tym jest osiągnięcie dobrego stanu ekologicznego i dobrego stanu chemicznego wód powierzchniowej na obszarze JCWP Jabłonka RW200017263429. W Planie gospodarowania wodami na obszarze dorzecza Wisły osiągnięcie tego celu uznane zostało jako zagrożone. Czynniki determinujące zagrożenie – gospodarka komunalna, rolnictwo, przekroczenia substancji priorytetowych. Część wód wyznaczona została jako obszar wrażliwy na substancje biogenne – obszary wrażliwe (chronione) wyznaczone na mocy dyrektyw 91/676/EWG i 91/271/EWG (IV RDW).

W odniesieniu do wód podziemnym dla JCWPd PLGW200051 celem środowiskowym jest utrzymanie dobrego stanu chemicznego, utrzymanie dobrego stanu ilościowego a jakość wody do spożycia nie powinna ulegać pogorszeniu. Osiągnięcie tego celu zdefiniowane zostało jako niezagrożone.

## **8. ANALIZA I OCENA PRZEWIDYWANYCH ZNACZĄCYCH ODDZIAŁYWAŃ NA ŚRODOWISKO WYNIKAJĄCYCH Z REALIZACJI USTALEŃ DOTYCZĄCYCH PROJEKTU ZMIANY STUDIUM**

Realizacja przedsięwzięć zgodnie z ustaleniami planistycznymi zawartymi w projekcie zmiany Studium nie powinna powodować znaczących negatywnych oddziaływań na środowisko. Oddziaływania te wynikać będą głównie z realizacji zabudowy produkcyjno-usługowej oraz realizacji towarzyszącej jej infrastruktury technicznej i rozwiązań komunikacyjnych.

Wymienione zadania wymagać będą sporządzenia szczegółowych projektów, które mogą wymagać przeprowadzenia strategicznej oceny oddziaływania na środowisko dla niektórych przedsięwzięć. Niniejsza prognoza oddziaływania na środowisko jest prognozą dla całych czterech obszarów objętych projektem zmiany Studium i nie analizuje szczególnych

właściwości poszczególnych zadań inwestycyjnych (między innymi dlatego, iż na tym etapie planowania nie są one sprecyzowane).

Prognozowane oddziaływanie i natężenie zagrożeń środowiska przedstawia poniższa tabela.

Czynnik	Możliwość wystąpienia	Prognozowane oddziaływanie i jego natężenie
przekształcenie krajobrazu	wystąpi	może być znaczące (tereny niezainwestowane) – w zależności od intensywności zabudowy, wielkości i formy obiektów budowlanych określonych w następnej fazie planistycznej (na etapie sporządzania mpzp)
zmniejszenie powierzchni biologicznie czynnej	wystąpi	może być znaczące (są to tereny upraw rolniczych) - w zależności od intensywności zabudowy ustalonej w następnej fazie planistycznej (na etapie sporządzania mpzp)
przekształcenia walorów widokowych	wystąpią	może być znaczące – jak wyżej. Nowa zabudowa powstawać będzie w oddaleniu od istniejących terenów zabudowanych (poza obszarem 3d)
emisja zanieczyszczeń powietrza z procesów technologicznych i systemów grzewczych	może wystąpić z procesów technologicznych; wystąpi z systemów grzewczych	wielkości emisji z procesów technologicznych trudne do oszacowania; wielkości emisji z systemów grzewczych raczej nieznaczące z uwagi na postulowane do stosowania proekologiczne nośniki energii cieplnej (gaz, olej opałowy, prąd, kolektory słoneczne)
emisja zanieczyszczeń powietrza z pojazdów samochodowych	wystąpi	wielkości trudne do prognozowania, ale raczej nieznaczące – zwiększony ruch pojazdów samochodowych (dostawczych i osobowych)
emisja hałasu z ewentualnych procesów technologicznych	może wystąpić	wielkości trudne do prognozowania, ale raczej nieznaczące, niezagrażające zdrowiu i życiu ludzi (zarówno pracownikom jak i osobom postronnym)
emisja hałasu komunikacyjnego	wystąpi	wielkości trudne do prognozowania, ale raczej nieznaczące – zwiększony ruch pojazdów samochodowych osobowych i dostawczych
przekształcenie stosunków wodno-gruntowych	wystąpi	mało znaczące, przejawiające się głównie zwiększonym spływem powierzchniowym i mniejszą infiltracją wglębną. Znaczące mogą dotyczyć obszaru 3d – w zależności od intensywności zainwestowania, które należy ograniczyć do niezbędnego minimum.

zanieczyszczenie wód powierzchniowych na skutek zrzutu ścieków	może wystąpić	oddziaływanie epizodyczne na skutek awarii systemów kanalizacyjnych – miasto wyposażone w system kanalizacji sanitarnej z dobrze funkcjonującą oczyszczalnią ścieków
zanieczyszczenie wód podziemnych	może wystąpić	oddziaływanie epizodyczne na skutek awarii systemów kanalizacyjnych
powstawanie odpadów	wystąpi	rodzaj i ilości odpadów trudne do oszacowania (w zależności od rodzaju produkcji i usług) - przy odpowiedniej organizacji systemu zbierania, gromadzenia i utylizacji – oddziaływanie raczej nieznaczące
powstawanie odpadów niebezpiecznych	może wystąpić	w założeniu nieznaczące (podlegają utylizacji wg przepisów odrębnych)
ograniczenie infiltracji wód opadowych do gruntu	wystąpi	wielkości ograniczeń infiltracji w zależności o intensywności zabudowy i wielkości powierzchni utwardzonych w stosunku do ogólnej powierzchni terenów (ustalonych mpzp)
ryzyko podtopienia terenów	może wystąpić	uzależnione od sprawności systemów odprowadzających wody opadowe
degradacja wartości zbiorowisk roślinnych	nie wystąpi	wartościowe zbiorowiska roślin nie występują

Charakterystykę typów oddziaływań przedstawia poniższa tabela.

Typ oddziaływań	Etap budowy	Etap eksploatacji
bezpośrednie	<ul style="list-style-type: none"> <li>- zmniejszenie powierzchni biologicznie czynnej,</li> <li>- zmniejszenie powierzchni obszarów rolniczych,</li> <li>- zanieczyszczenie powietrza spalinami sprzętu budowlanego,</li> <li>- wzrost poziomu hałasu związanego z pracami budowlanymi (zabudowa kubaturowa, drogi – infrastruktura techniczna, itp.),</li> <li>- pylenie z powierzchni odkrytych, miejsc składowania materiałów sypkich i obiektów w budowie,</li> </ul>	<ul style="list-style-type: none"> <li>- wzrost ilości odprowadzanych wód opadowych z powierzchni utwardzonych,</li> <li>- wzrost emisji zanieczyszczeń do powietrza atmosferycznego z systemów grzewczych (ewentualnie procesów technologicznych) i komunikacji samochodowej,</li> <li>- wzrost emisji hałasu generowanego wzrostem ruch pojazdów samochodowych,</li> <li>- wzrost ilości wytwarzanych odpadów,</li> </ul>
pośrednie	nie wystąpią lub brak znaczących oddziaływań	wzrost ruchu komunikacyjnego w sąsiedztwie terenów graniczących z terenami będącymi przedmiotem projektu zmiany Studium, ruchu pojazdów w sąsiedztwie nowo zainwestowanych terenów
wtórne	nie wystąpią lub brak znaczących oddziaływań	nie wystąpią lub brak znaczących oddziaływań

skumulowane	mogą wystąpić przy szerokim froncie prac budowlanych (krótkoterminowe)	mogą wystąpić z procesów technologicznych – w przypadku instalacji o identycznych bądź zbliżonych procesach technologicznych; z systemów źródeł ciepła w okresach grzewczych – mało znaczące (proekologiczne nośniki energii cieplnej)
krótkoterminowe	- hałas budowlany - zanieczyszczenie powietrza - odpady budowlane	mogą wystąpić w konsekwencji wystąpienia awarii systemów kanalizacyjnych bądź w przypadku wystąpienia awarii użytkowanych instalacji technologicznych
długoterminowe	- zmniejszenie powierzchni biologicznie czynnej	- lokalne zmiany jakości krajobrazu, - zmniejszenie powierzchni obszarów rolniczych, - zmiany fizykochemiczne gleb w obszarze inwestycji infrastrukturalnych i zabudowy
stałe	- zmiany ukształtowania powierzchni terenu	- zmiany w krajobrazie, - zmiana topoklimatu, - zmniejszenie powierzchni biologicznie czynnych,
chwilowe	- powstawanie odpadów „budowlanych” oraz urobku gruntu z wykopów	- zwiększenie natężenia ruchu komunikacyjnego w zależności od zrealizowanych usług oraz ilości i rodzaju wytwarzanych produktów w powstałych zakładach produkcyjnych

W odniesieniu do poszczególnych elementów środowiska skala oddziaływania będzie następująca:

- **budowa geologiczna:**
  - na etapie budowy i eksploatacji oddziaływania nie będą znaczące;
- **rzeźba terenu i gleby:**
  - na etapie budowy - oddziaływania będą znaczące, bezpośrednie, krótkotrwałe i nieodwracalne w obszarze posadowienia obiektów budowlanych i powierzchni utwardzonych;
  - na etapie eksploatacji - oddziaływania będą pośrednie, stałe i o małym stopniu oddziaływania;
- **powietrze atmosferyczne**
  - na etapie budowy - oddziaływania będą bezpośrednie, krótkookresowe, odwracalne, znaczące, lecz ograniczone do terenu przeznaczonego pod inwestycje i bezpośredniego jej otoczenia;
  - na etapie eksploatacji - oddziaływania będą bezpośrednie, stałe, o małym stopniu oddziaływania i ograniczone raczej do terenów przeznaczonego pod realizację inwestycji i bezpośredniego ich otoczenia;

- **wody**
  - na etapie budowy - oddziaływania będą pośrednie, krótkookresowe, odwracalne i o bardzo małym stopniu oddziaływania; obszar 3d należy zabezpieczyć przed podtopieniami;
  - na etapie eksploatacji - oddziaływania będą pośrednie, stałe, raczej nie znaczące z uwagi na zastosowane rozwiązania techniczne przewidywane do utylizacji ścieków sanitarnych i poprodukcyjnych; obszar 3d należy zabezpieczyć przed podtopieniami;
- **zwierzęta**
  - na etapie budowy - oddziaływania będą bezpośrednie, krótkookresowe, stosunkowo mało znaczące, w większości odwracalne i dotyczyć będą drobnej fauny związanej z warstwą glebową;
  - na etapie eksploatacji - oddziaływania będą pośrednie, stałe, o małym stopniu oddziaływania i dotyczącym tylko niektórych gatunków zwierząt (drobnych);
- **rośliny**
  - na etapie budowy - oddziaływania będą bezpośrednie, krótkookresowe, na nieznacznej powierzchni nieodwracalne (zabudowa użytków zielonych);
  - na etapie eksploatacji oddziaływania będą pośrednie, stałe, o bardzo małym stopniu oddziaływania;
- **różnorodność biologiczna** - ulegnie zmniejszeniu z uwagi na zmniejszenie powierzchni czynnej biologicznie o powierzchnię terenów zabudowanych i utwardzonych - oddziaływanie długotrwałe;
- **zabytki** – nie wystąpią, zarówno na etapie budowy, jak również na etapie eksploatacji;
- **dobry materiał** – nie wystąpią, zarówno na etapie budowy, jak również na etapie eksploatacji.

Realizacja ustaleń planistycznych zawartych w projekcie zmiany Studium nie powinna zagrażać zdrowiu i życiu ludzi, a to z uwagi na wykluczenie realizacji przedsięwzięć niosących takie zagrożenia oraz z uwagi na obowiązek stosowania przez inwestorów rozwiązań eliminujących bądź ograniczających negatywne oddziaływania wynikających z przepisów odrębnych takich jak:

- ustawy 14 grudnia 2012 roku o odpadach (Dz.U.2021.779 z późn. zm.);
- rozporządzenia Ministra Środowiska z dnia 14 czerwca 2007 r. w sprawie dopuszczalnych poziomów hałasu w środowisku (Dz.U.2014.112);
- rozporządzenia Ministra Gospodarki Morskiej i Żeglugi Śródlądowej z dnia 12 lipca 2019 r. w sprawie substancji szczególnie szkodliwych dla środowiska wodnego oraz warunków, jakie należy spełnić przy wprowadzaniu do wód lub do ziemi ścieków, a także przy odprowadzaniu wód opadowych lub roztopowych do wód lub do urządzeń wodnych (Dz.U.2019.1311);

– rozporządzenia Ministra Środowiska z dnia 24 sierpnia 2012 roku w sprawie poziomów niektórych substancji w powietrzu (Dz.U.2021.845),

w wyniku czego nie powinno nastąpić znaczące pogorszenie jakości powietrza atmosferycznego, klimatu akustycznego oraz środowiska gruntowo-wodnego.

Realizacja ustaleń projektu zmiany Studium wpłynie na zmiany w krajobrazie. Będą to zmiany zauważalne z uwagi na ukształtowanie terenu (teren płaski) oraz z uwagi na oddalenie tych terenów od istniejącej zabudowy.

## **9. ROZWIĄZANIA MAJĄCE NA CELU ZAPOBIEGANIE, OGRANICZANIE LUB KOMPENSACJĘ PRZYRODNICZĄ NEGATYWNYCH ODDZIAŁYWAŃ NA ŚRODOWISKO, MOGĄCYCH BYĆ REZULTATEM REALIZACJI PROJEKTU ZMIANY STUDIUM, W SZCZEGÓLNOŚCI ODDZIAŁYWAŃ NA CELE I PRZEDMIOTY OCHRONY OBSZARÓW NATURA 2000 ORAZ INTEGRALNOŚĆ TYCH OBSZARÓW**

Projekt zmiany Studium uwarunkowań i kierunków zagospodarowania przestrzennego miasta Zambrów nie zawiera rozwiązań mających na celu zapobieganie, ograniczanie lub kompensację przyrodniczą negatywnych oddziaływań na środowisko, mogących być rezultatem realizacji projektu zmiany Studium, w szczególności oddziaływań na cele i przedmioty ochrony obszarów natura 2000 oraz integralność tych obszarów. Rozwiązania te są tożsame jak dla tego rodzaju terenów produkcyjno-usługowych i usługowych ustalone w obowiązującym Studium uwarunkowań i kierunków zagospodarowania przestrzennego miasta Zambrów, które to Studium jest przedmiotem zmiany. Najistotniejsze rozwiązania zawarte w tym Studium i obowiązujące dla terenów będących przedmiotem jego zmiany to:

- ustanowienie zakazu odprowadzania nieoczyszczonych ścieków do środowiska (obowiązek odprowadzenia ścieków do systemu kanalizacji miejskiej);
- wyprzedzającego wyposażania w sieć kanalizacyjną terenów projektowanego zainwestowania oraz priorytet budowy kanalizacji na terenach zainwestowanych wyposażonych w sieć wodociągową;
- dążenie do zachowania jak największego udziału powierzchni biologicznie czynnej na terenach przewidzianych do urbanizacji oraz ustalenia wskaźników minimalnych (w miejscowych planach zagospodarowania przestrzennego; Zapis ten dotyczy szczególnie terenu 3d objętego projektem zmiany Studium. Dla terenu tego wskaźnik ten powinien być maksymalnie wysoki, z uwagi na występujące tu uwarunkowania ekofizjograficzne oraz przeznaczenie go pod usługi usług z zielenią urządzoną, włączoną w system ekologiczny miasta;
- ustanowienie zakazu lokalizacji w bezpośrednim sąsiedztwie dolin rzecznych urządzeń i instalacji należących do przedsięwzięć mogących znacząco oddziaływać na środowisko i wymagających sporządzenia raportu oddziaływania na środowisko, poza infrastrukturalnymi służącymi poprawie stanu środowiska i innymi celu publicznego, z warunkiem zastosowania najkorzystniejszych rozwiązań z punktu widzenia ochrony środowiska, ochrony przyrody i przeciwpowodziowej (tereny będące przedmiotem zmiany Studium usytuowane są w znacznym oddaleniu od dolin rzecznych). Przez część terenu 3b przebiega lokalny ciąg ekologiczny, który należy utrzymać jako teren otwarty, co umożliwi zachowanie jego ciągłości;
- ograniczanie przeznaczania na cele nierolnicze gleb III klasy bonitacyjnej;



- modernizację procesów technologicznych oraz wdrażanie nowoczesnych technologii przyjaznych środowisku (BAT);
- zmiany nośników energii cieplnej na bardziej ekologiczne;
- ochrona krajobrazu poprzez ograniczenie wysokości zabudowy i wskazanie form architektonicznych obiektów kubaturowych jak również materiałów elewacyjnych i pokryć dachowych.
- ochrony ludzi i środowiska przed poważnymi awariami przemysłowymi – na obszarze miasta Zambrów brak jest zakładów zaliczanych do kategorii dużego lub zwiększonego ryzyka wystąpienia awarii. Obowiązujące Studium nie wyznacza terenów pod takie zakłady – również na terenach będących przedmiotem zmiany Studium nie dopuszcza się lokalizacji zakładów dużego lub zwiększonego ryzyka wystąpienia awarii.

## **10. WSKAZANIA NAPOTKANYCH W PROGNOZIE TRUDNOŚCI WYNIKAJĄCYCH Z NIEDOSTATKÓW TECHNIKI LUB LUK WE WSPÓŁCZESNEJ WIEDZY**

Przy sporządzaniu projektu zmiany Studium uwarunkowań i kierunków zagospodarowania przestrzennego części miasta nie napotkano trudności wynikających z niedostatków techniki i luk we współczesnej wiedzy.

## **11. STRESZCZENIE W JĘZYKU NIESPECJALISTYCZNYM**

Zgodnie z uregulowaniami prawnymi dotyczącymi udostępniania informacji o środowisku i jego ochronie, udziale społeczeństwa w ochronie środowiska oraz o ocenach oddziaływania na środowisko, projekt zmiany Studium uwarunkowań i kierunków zagospodarowania przestrzennego terenu miasta Zambrów, wymaga przeprowadzenia strategicznej oceny oddziaływania na środowisko.

W ramach przeprowadzenia strategicznej oceny oddziaływania na środowisko sporządza się prognozę oddziaływania na środowisko do projektu zmiany Studium, której zakres i stopień szczegółowości uzgodniony został z Regionalnym Dyrektorem Ochrony Środowiska w Białymstoku Wydziałem Spraw Terenowych II w Łomży i Państwowym Powiatowym Inspektorem Sanitarnym w Zambrowie.

Zakres terytorialny projektu zmiany Studium obejmuje cztery tereny usytuowane w różnych częściach obszaru miasta: tereny oznaczone jako 3a, 3b na załączniku nr 1a do projektu uchwały Rady Miasta Zambrów położone są w sąsiedztwie ronda na ulicy Ostrowskiej, natomiast teren oznaczony jako 3c (także na załączniku nr 1a) położony jest w bezpośrednim sąsiedztwie ogródków działkowych przy ulicy Wądołowskiej, teren oznaczony jako 3d na załączniku nr 1b położony jest sąsiedztwie kościoła Rzymskokatolickiego pw. Ducha Świętego. Ponadto zmiana Studium dotyczy uaktualnienia obszarów przestrzeni publicznej o szczególnym znaczeniu na terenie całego miasta co przedstawiono graficznie na załączniku nr 1c do projektu uchwały Rady Miasta Zambrów.

Projekt zmiany Studium składa się z ustaleń zawartych w uchwale i tekstu jednolitego implementującego zapisy uchwały oraz rysunków będących załącznikami (nr 1a, 1b i 1c) do uchwały i ujednoczonego rysunku Studium uwarunkowań i kierunków zagospodarowania przestrzennego miasta Zambrów uwzględniającego wprowadzone zmiany stanowiącego załącznik nr 3.

Celem projektu zmiany Studium jest uzupełnienie struktury przestrzennej miasta Zambrów w zakresie wyznaczenia na terenie miasta, w obszarach jednostek strukturalnych: B2 nowych terenów usługowych, w C2 nowych terenów produkcyjno-usługowych dla rozwoju aktywności gospodarczej miasta oraz zmiana wyznaczonych już funkcji terenów produkcyjno-usługowych na obszar dopuszczenia lokalizacji obiektu handlowego o powierzchni sprzedaży powyżej 2000 m<sup>2</sup>, a w jednostce C1 zmiana funkcji terenu z „usługi z zielenią towarzyszącą i usługi sportu i rekreacji” na funkcję usług z zielenią urządzoną, włączoną w system ekologiczny miasta. Ponadto zgodnie z potrzebami i intencją Rady Miasta uaktualniono (zmniejszono) obszary przestrzeni publicznej o szczególnym znaczeniu dla miasta. Zmiana ta nie wywołuje skutków, do których należałoby odnieść się w Prognozie oddziaływania na środowisko.

Tereny będące przedmiotem projektu zmiany Studium są terenami niezabudowanymi, znajdującymi się, w użytkowaniu rolniczym. Są to w przeważającej części tereny sezonowych upraw rolniczych. Tylko nieznaczną część obszarów 3a i 3b oraz cały obszar 3d stanowią użytki zielone.

Prognoza jest oceną wpływu proponowanych rozwiązań planistycznych na zasoby środowiska przyrodniczego, krajobraz i dobra materialne, a także przedstawia skutki wpływu tych zmian na stan i funkcjonowanie środowiska, w tym warunki życia mieszkańców.

W Prognozie dokonano identyfikacji środowiska przyrodniczego oraz jego stanu, a także określono i oceniono potencjalne oddziaływanie na środowisko planowanych zamierzeń wynikających z ustaleń projektu zmiany Studium.

W Prognozie poddano analizie potencjalnie możliwe negatywne oddziaływania na środowisko spowodowane skutkami wynikającymi z realizacji ustaleń zawartych w projekcie zmiany Studium. Ich wielkości są trudne do oszacowania na tym etapie planistycznym, ponieważ nie są znane konkretne zamierzenia inwestycyjne. Zarówno Studium uwarunkowań i kierunków zagospodarowania przestrzennego miasta Zambrów jak również Prognoza ustalają rozwiązania ograniczające negatywne oddziaływanie zamierzonych przedsięwzięć oraz wykluczają lokalizację przedsięwzięć o znaczącym oddziaływaniu na środowisko.

Tereny będące przedmiotem zmiany usytuowane są w dużych odległościach od obszarów i obiektów chronionych na podstawie ustawy o ochronie przyrody z dnia 16 kwietnia 2004 roku (Dz.U.2020.55 z późn. zm).

Na obszarze objętym projektem zmiany Studium nie występują rośliny chronione na podstawie rozporządzenia Ministra Środowiska 16 października 2014 roku w sprawie ochrony gatunkowej roślin (Dz.U.2014.1409) i nie występują grzyby chronione na podstawie rozporządzenia Ministra Środowiska z dnia 9 października 2014 w sprawie gatunków dziko występujących grzybów objętych ochroną (Dz.U.2014.1408). Nie występują również zwierzęta chronione na podstawie rozporządzenia Ministra Środowiska z dnia 16 grudnia 2016 roku w sprawie ochrony gatunkowej zwierząt (Dz.U.2016.2183 z późn. zm.).

Nie stwierdzono również występowania siedlisk i gatunków „naturowych” wymienionych w Załączniku I Dyrektywy Rady 92/43/EWG i w Załączniku II Dyrektywy Rady 92/43/EWG) jak i gatunków ptaków „naturowych” wymienionych w Załączniku I Dyrektywy Rady 79/409/EWG:

Nie przewiduje się kompensacji przyrodniczej, ponieważ realizacja ustaleń projektu zmiany Studium nie będzie negatywnie oddziaływać na cele i przedmioty ochrony obszarów i obiektów, dla ochrony których zostały one ustanowione bądź są projektowane do ustanowienia, w tym przedmioty ochrony obszarów NATURA 2000.

W związku z wykluczeniem lokalizacji przedsięwzięć o znaczących (ponadnormatywnych) oddziaływań na poszczególne komponenty środowiska, jak również wykluczeniem wystąpienia zagrożeń dla zdrowia i życia ludzi wynikających z realizacji ustaleń projektu zmiany Studium, nie zaproponowano prowadzenia dodatkowego szczegółowego monitoringu. Ponieważ z ustawy o planowaniu i zagospodarowaniu przestrzennym (Dz. U. z 2021 r. poz. 741, 784.) wynika obowiązek wykonywania przez organ wykonawczy gminy oceny aktualności studium uwarunkowań i kierunków zagospodarowania przestrzennego i miejscowych planów zagospodarowania przestrzennego, proponuje się, aby analizę skutków realizacji ustaleń zmiany Studium wykonać w ramach tej oceny. Oceną aktualności studium i planów sporządza się co najmniej raz w okresie kadencji rady gminy. Również z tą częstotliwością wykonywana byłaby analiza skutków realizacji ustaleń projektu zmiany Studium.

Ustalenia projektu zmiany Studium nie będą skutkować transgranicznym oddziaływaniem na środowisko.

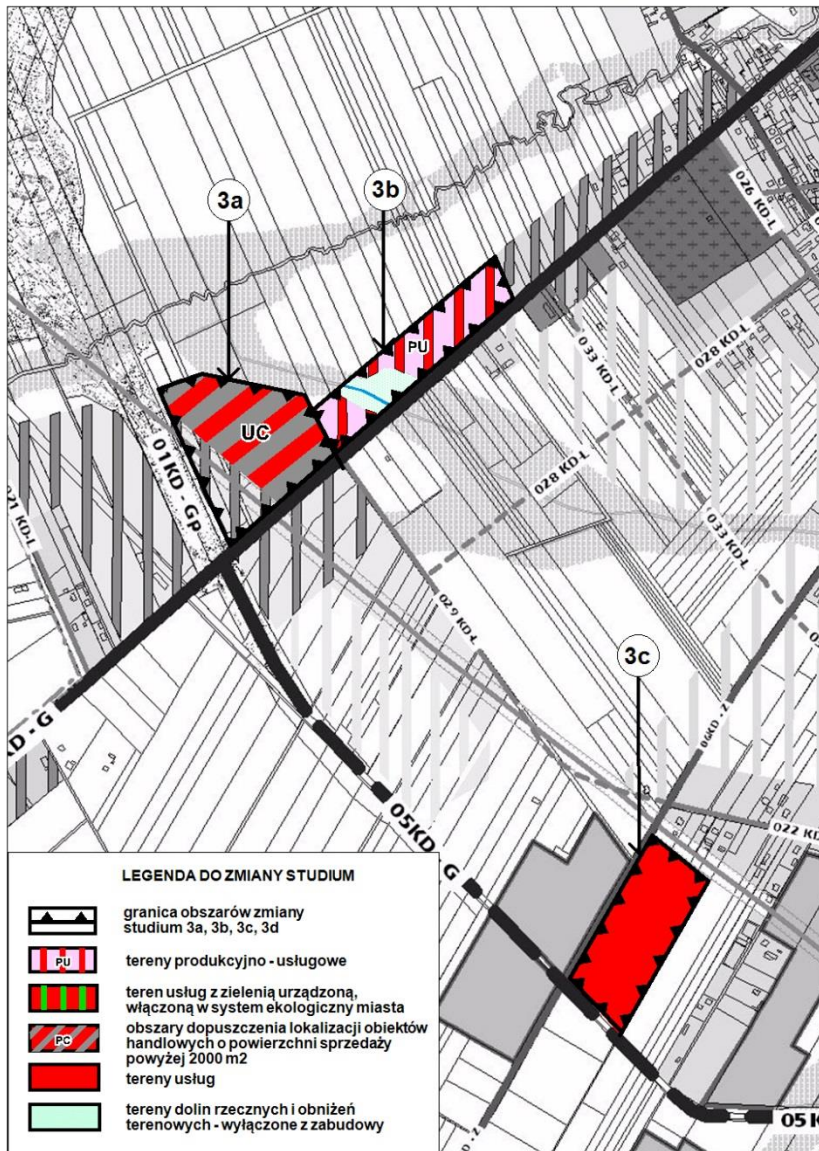
Przy sporządzaniu prognozy oddziaływania na środowisko projektu zmiany Studium nie napotkano trudności wynikających z niedostatków techniki i luk we współczesnej wiedzy.

mgr inż. Ryszard Serwatka

*upr. biegłego w zakresie  
ochrony przyrody nr 054*

## RYSUNEK ZMIANY STUDIUM SKALA 1:10.000

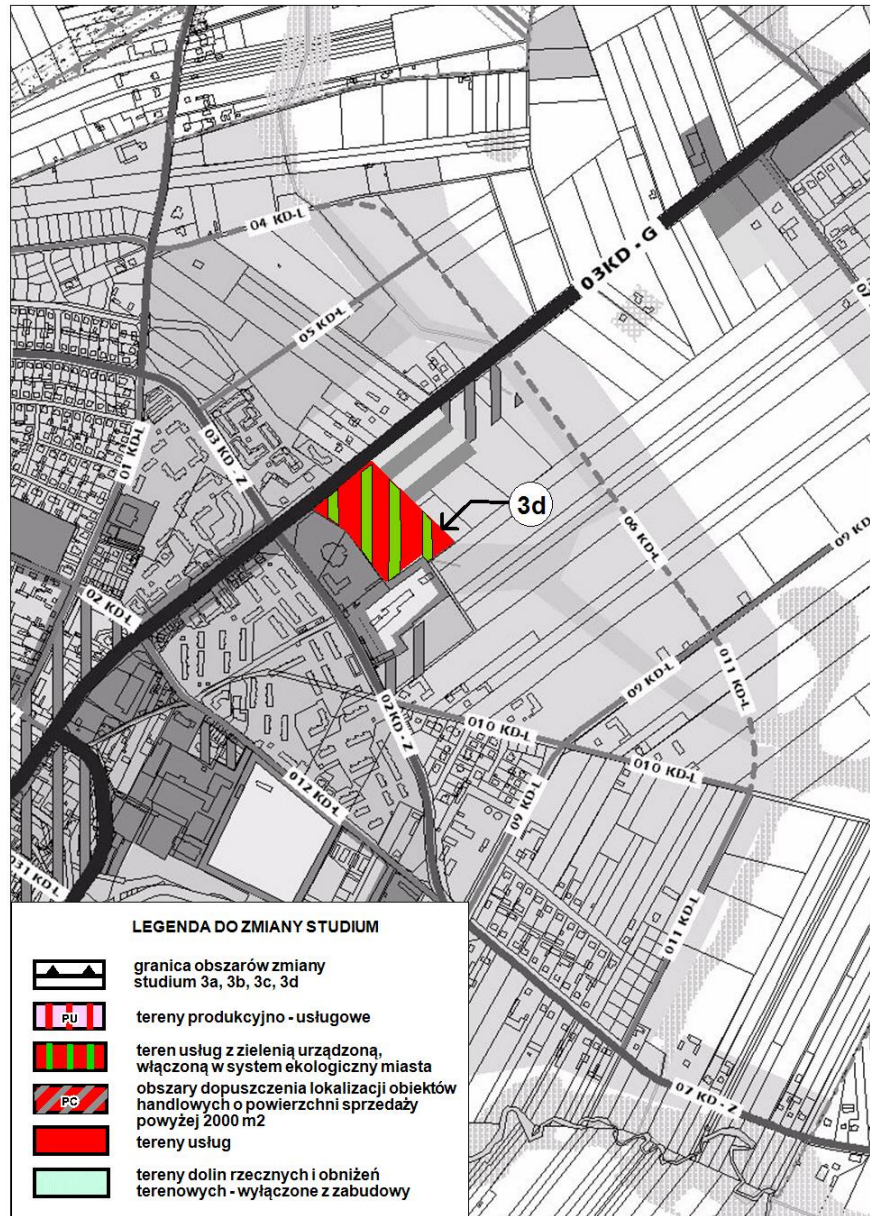
Załącznik nr 1a do uchwały Nr .....  
Rady Miasta Zambrów z dnia .....





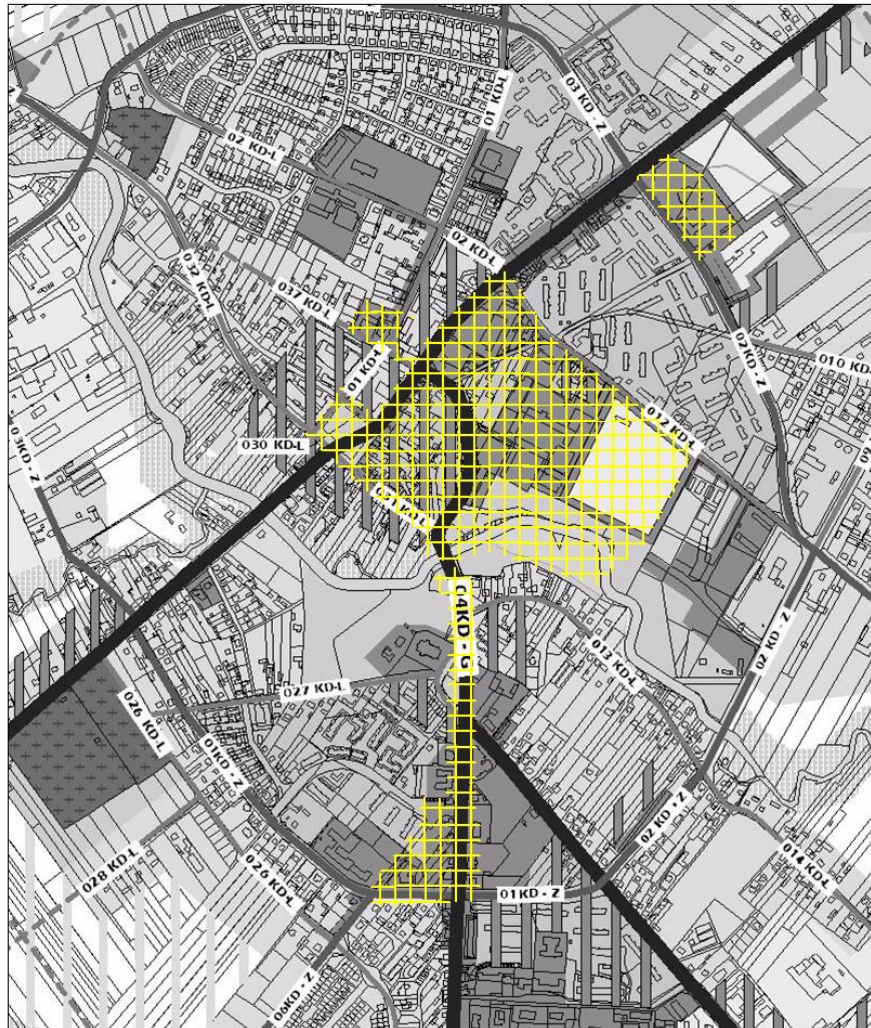
# RYSUNEK ZMIANY STUDIUM SKALA 1:10.000

Załącznik nr 1b do uchwały Nr .....  
Rady Miasta Zambrów z dnia .....



## RYSUNEK ZMIANY STUDIUM SKALA 1:10.000

Załącznik nr 1c do uchwały Nr .....  
Rady Miasta Zambrów z dnia .....



### LEGENDA DO ZMIANY STUDIUM



Uaktualnione obszary przestrzeni publicznej o szczególnym znaczeniu na terenie całego miasta





## REGIONALNA DYREKCJA OCHRONY ŚRODOWISKA W BIAŁYMSTOKU

Wydział Spraw Terenowych II w Łomży

Łomża, dn. 22.01.2021r.

WSTII.411.1.2021.MM

### Burmistrz Miasta Zambrów

W odpowiedzi na pismo znak: GP.6720.1.2020 z dnia 12.01.2021r. dotyczące uzgodnienia zakresu i stopnia szczegółowości informacji wymaganych w prognozie oddziaływania na środowisko sporządzonej do projektu zmiany studium uwarunkowań i kierunków zagospodarowania przestrzennego Miasta Zambrów - Uchwała Nr 123/XXII/2020 Rady Miasta Zambrów z dnia 24 listopada 2020 r. - **Regionalny Dyrektor Ochrony Środowiska w Białymstoku**, zgodnie z art. 53 oraz art. 57 ust. 1 pkt 2 ustawy z dnia 3 października 2008 r. o udostępnianiu informacji o środowisku i jego ochronie, udziale społeczeństwa w ochronie środowiska oraz ocenach oddziaływania na środowisko (Dz.U.2020.283 j.t ze zm.):

**I. Uzgadnia zakres prognozy oddziaływania na środowisko** uwzględniający w całości treść określoną w art. 51 ust. 2 pkt 1, 2 i 3 przy zachowaniu warunków o których mowa w art. 52 ust. 1 i 2 ww. ustawy.

**II. Określa następujący stopień szczegółowości informacji wymaganych w tym opracowaniu:**

1. Informując o głównych celach projektowanego dokumentu należy przedstawić w jaki sposób przy jego opracowaniu wykorzystano zasady i założenia określone w innych dokumentach, np. w:
  - Planie Zagospodarowania Przestrzennego Województwa Podlaskiego,
  - Strategii Rozwoju Województwa Podlaskiego do 2020 r.,
  - Programie ochrony Powietrza dla Strefy Podlaskiej
  - Planie Gospodarki Odpadami Województwa Podlaskiego na lata 2016-2022,
  - Dyrektywie 2000/60/WE Parlamentu Europejskiego i Rady z dnia 23 października 2000 r. ustanawiającej ramy wspólnotowego działania w dziedzinie polityki wodnej (Dz. U. UE L z dnia 22 grudnia 2000 r.) tzw. Ramowej Dyrektywie Wodnej,
  - Pakiecie klimatyczno – energetycznym (przyjętym przez Komisję Europejską),
  - Strategicznym planie adaptacji dla sektorów i obszarów wrażliwych na zmiany klimatu do roku 2020 z perspektywą do roku 2030;
  - Krajowego Programu Ochrony Powietrza do roku 2020 ( z perspektywą do 2030)
  - Program Ochrony Środowiska Województwa Podlaskiego na lata 2017-2020 z perspektywą do 2024 z uwzględnieniem gatunków podlegających ochronie
2. **Dokonując oceny istniejącego stanu środowiska na obszarze objętym projektem** oraz na obszarze, na który realizacja ustaleń tego dokumentu może wywierać znaczący wpływ należy uwzględnić formy ochrony przyrody określone w art. 6 ustawy o ochronie przyrody z dnia 16 kwietnia 2004 r. (Dz.U.2020.55 t.j. ze zm.). Należy wykorzystać i opisać dostępne metody i środki, którymi się posłużono np. aktualne opracowania ekofizjograficzne, standardowe formularze danych (SDF), plany zadań ochronnych ustanowione dla najbliższej położonych obszarów Natura 2000, materiały kartograficzne, aktualne dane dotyczące stanu środowiska udostępnione na stronie Wojewódzkiego Inspektoratu Ochrony Środowiska w Białymstoku pod adresem [www.wios.bialystok.pl](http://www.wios.bialystok.pl)

w zakładce „Monitoring środowiska”, dane dot. stanu jednolitych części wód (JCW) powierzchniowych i podziemnych określone w Planie gospodarowania wodami na obszarze dorzecza Wisły (Dz.U.2016.1911, ze zm.). Należy również zwrócić uwagę na jednolite części wód, których dotyczy obszar objęty projektem (należy wskazać ich symbol oznaczony w planie gospodarowania wodami oraz status). Opisuując istniejący stan środowiska oraz stan środowiska na obszarach objętych przewidywanym znaczącym oddziaływaniem należy w szczególności uwzględnić tereny objęte zmianą oraz ocenić ich przydatność do planowanych zamierzeń (m.in. prowadzenia działalności usługowo-produkcyjnej, składowo-magazynowej).

3. **Określając istniejące problemy ochrony środowiska istotne z punktu widzenia realizacji projektowanego dokumentu należy zidentyfikować istniejące problemy, które mogłyby utrudnić lub uniemożliwić realizację projektowanego dokumentu w kontekście potencjalnych zagrożeń dla środowiska, takich jak:**

- istniejące lokalne i ponadlokalne powiązania ekologiczne, których funkcjonowanie może zostać zakłócone,
- występowanie cennych siedlisk i ewentualne ich zniszczenie,
- występowanie chronionych gatunków grzybów, roślin i zwierząt,
- ewentualne naruszenie istniejących stosunków wodnych,
- niski stopień skanalizowania,
- zagrożenia klimatu akustycznego z uwagi np. na sąsiedztwo zabudowy mieszkaniowej od planowanej funkcji produkcyjno-usługowej, składowo-magazynowej,
- wzrastający poziom zanieczyszczeń komunikacyjnych
- wzrastający poziom zanieczyszczeń przemysłowych

4. **Przeprowadzając ocenę przewidywanych znaczących oddziaływań, określonych w art. 51 ust. 2 pkt. 2 lit. e ustawy z dnia 3 października 2008 r. o udostępnianiu informacji o środowisku ... na poszczególne elementy środowiska należy wskazać rodzaj i skalę przewidywanych oddziaływań oraz należy uwzględnić wzajemną zależność tych elementów oraz ich oddziaływań.**

Dokonując oceny planowanych zamierzeń należy przeanalizować ich wpływ w szczególności na:

- klimat – uwzględniając wpływ realizacji ustaleń zawartych w zmianie na klimat, oraz wpływ klimatu na realizację ustaleń zawartych w projekcie
- jednolite części wód podziemnych i powierzchniowych oraz osiągnięcie celów środowiskowych jednolitych części wód (wynikających z realizacji założeń Ramowej Dyrektywy Wodnej). Należy przeanalizować i ocenić czy wprowadzone ustalenia w projektowanym dokumencie umożliwiają spełnienie celów środowiskowych dla jednolitych wód podziemnych i powierzchniowych (wynikających z Ramowej Dyrektywy Wodnej).
- środowisko przyrodnicze - określając wzajemne relacje pomiędzy uwarunkowaniami przyrodniczymi, a przyjętymi rozwiązaniami planistycznymi m. in. należy dokonać analizy w kontekście oceny potencjalnego wpływu wszystkich zaplanowanych kierunków zagospodarowania na obszarowe formy ochrony przyrody, gatunki objęte ochroną prawną, bioróżnorodność w tym florę i faunę, lokalne i ponadlokalne korytarze ekologiczne,



- krajobraz – uwzględniając wpływ realizacji ustaleń
- tereny bezpośrednio sąsiadujące z obszarami objętymi projektem uwzględniając ich istniejące lub planowane przeznaczenie.

Ponadto należy przedstawić wnioski z przeprowadzonych analiz w stosunku do planowanych kierunków zagospodarowania przestrzennego, wskazując jednoznacznie czy zidentyfikowano znaczące negatywne oddziaływania w stosunku do środowiska oraz najbliższej położonych (od obszarów objętych zmianą.) form ochrony przyrody.

5. Należy przedstawić – stosownie do stopnia szczegółowości dokumentu – skuteczne rozwiązania mające na celu zapobieganie, ograniczanie negatywnych oddziaływań na środowisko.

6. W przypadku stwierdzenia, iż zaproponowane rozwiązania nie wyeliminują negatywnych oddziaływań lub skutecznie przed nimi nie zabezpieczą, należy zaproponować rozwiązania alternatywne, a następnie poddać je analogicznej ocenie.

7. Przy sporządzaniu prognozy oddziaływania na środowisko należy zachować układ chronologiczny zawarty w art. 51 ust 2 cytowanej wyżej ustawy.

8. Prognoza oddziaływania na środowisko powinna zawierać również oświadczenie autora prognozy, a w przypadku gdy wykonawcą prognozy jest zespół autorów - kierującego tym zespołem, o spełnieniu wymagań, o których mowa w art. 74 a ust. 2, stanowiące załącznik do prognozy (art. 51 ust. 2 pkt. 1, lit f ustawy z dnia 3 października 2008 r. o udostępnianiu informacji o środowisku i jego ochronie, udziale społeczeństwa w ochronie środowiska oraz o ocenach oddziaływania na środowisko (Dz.U.2020.283 t.j. z późn. zm.) oraz datę sporządzenia prognozy, imię, nazwisko i podpis autora, a w przypadku gdy wykonawcą prognozy jest zespół autorów – imię, nazwisko i podpis kierującego tym zespołem oraz imiona, nazwiska i podpisy członków zespołu autorów (art. 51 ust. 2 pkt. 1, lit g ww. ustawy).

9. Wskazane jest też przedstawienie analiz i ocen w formie kartograficznej.

10. Informacje zawarte w prognozie oddziaływania na środowisko powinny być opracowane stosownie do stanu współczesnej wiedzy i metod oceny oraz dostosowane do zawartości i stopnia szczegółowości projektowanego dokumentu.

*Ponadto, Regionalny Dyrektor Ochrony Środowiska w Białymstoku zwraca się z uprzejmą prośbą o udzielenie pisemnej informacji czy realizacja planowanych zamierzeń określonych w przedmiotowym dokumencie będzie odbywała się z udziałem środków pochodzących z funduszy wspólnotowych, jeżeli tak – to należy podać nazwy tych funduszy.*

Z up. Regionalnego Dyrektora  
Ochrony Środowiska w Białymstoku  
Renata Ściegosz  
Naczelnik Wydziału Spraw Terenowych II w Łomży



POWIATOWA STACJA SANITARNO-EPIDEMIOLOGICZNA  
W ZAMBROWIE

18-300 Zambrów, ul. Obrońców Zambrowa 50  
tel. sek. 86 276 30 70, fax. 86 276 30 72  
tel.w. 86 276 30 75 e-mail: pssezambrow@wp.pl

PAŃSTWOWY POWIATOWY  
INSPEKTOR SANITARNY  
w Zambrowie  
18-300 Zambrów, ul. Obrońców Zambrowa 50  
tel. 86 276 30 70, fax. 86 276 30 72  
Woj. podlaskie  
NZ.0523.1.2021

URZĄD MIASTA ZAMBROW  
W PŁYNEŁO  
KANCELARIA OGÓLNA

Zambrów, dn. 2021.01.21

2021 -01- 22

Nr ..... 461 ..... ilość zał. ....  
podpis ..... Kraszwicki

Burmistrz Miasta Zambrów  
ul. Fabryczna 3  
18-300 Zambrów

*9. Drukiewicz  
25.01.2021  
P.P. Kraszwicki  
22.01.2021*

OPINIA NR 6/NZ/2021

Państwowy Powiatowy Inspektor Sanitarny w Zambrowie działając na podstawie art. 46 pkt 1, art. 53, art. 58 ust. 1 pkt 3 ustawy z dnia 3 października 2008 r. o udostępnianiu informacji o środowisku i jego ochronie, udziale społeczeństwa w ochronie środowiska oraz o ocenach oddziaływania na środowisko (Dz. U. z 2020 r. poz. 283 z późn. zm.)<sup>1</sup> oraz art. 3 ust. 1 ustawy z dnia 14 marca 1985 r. o Państwowej Inspekcji Sanitarnej (Dz. U. z 2019 r. poz. 59 z późn. zm.)<sup>2</sup> po zapoznaniu się z pismem Burmistrza Miasta Zambrów znak: GP.6720.1.2020 z dnia 12.01.2021 r. oraz dokumentacją w sprawie uzgodnienia zakresu i określenia stopnia szczegółowości informacji wymaganych w prognozie oddziaływania na środowisko do zmiany Studium uwarunkowań i kierunków zagospodarowania przestrzennego miasta Zambrów, w przedmiocie:

- 1) zmiany przeznaczenia terenu z usług z zielenią towarzyszącą i usług sportu i rekreacji na tereny usług z zielenią urządzoną włączoną w system ekologiczny miasta dla terenu oznaczonego numerem 1 na załączniku do niniejszej uchwały,
- 2) wyznaczenia nowego terenu produkcyjno-usługowego na obszarze miasta Zambrów dla terenu oznaczonego numerem 2 na załączniku do niniejszej uchwały,
- 3) wyznaczenia nowego terenu usług dla terenu oznaczonego numerem 3 na załączniku do niniejszej uchwały,
- 4) wyznaczenia nowego obszaru dopuszczenia lokalizacji obiektów handlowych o powierzchni sprzedaży powyżej 2000 m<sup>2</sup> dla terenu oznaczonego numerem 4 na załączniku do niniejszej uchwały,
- 5) uaktualnienia obszarów przestrzeni publicznej o szczególnym znaczeniu na terenie całego miasta.

**uzgadnia proponowany zakres i stopień szczegółowości informacji wymaganych w prognozie oddziaływania na środowisko do zmiany Studium uwarunkowań i kierunków zagospodarowania przestrzennego miasta Zambrów w przedmiocie:**

- 1) zmiany przeznaczenia terenu z usług z zielenią towarzyszącą i usług sportu i rekreacji na tereny usług z zielenią urządzoną włączoną w system ekologiczny miasta dla terenu oznaczonego numerem 1 na załączniku do niniejszej uchwały,
- 2) wyznaczenia nowego terenu produkcyjno-usługowego na obszarze miasta Zambrów dla terenu oznaczonego numerem 2 na załączniku do niniejszej uchwały,
- 3) wyznaczenia nowego terenu usług dla terenu oznaczonego numerem 3 na załączniku do niniejszej uchwały,
- 4) wyznaczenia nowego obszaru dopuszczenia lokalizacji obiektów handlowych o powierzchni sprzedaży powyżej 2000 m<sup>2</sup> dla terenu oznaczonego numerem 4 na załączniku do niniejszej uchwały,
- 5) uaktualnienia obszarów przestrzeni publicznej o szczególnym znaczeniu na terenie całego miasta.

UZASADNIENIE

W dniu 15.01.2021 r. (data wpływu wniosku) Burmistrz Miasta Zambrów zwrócił się do Państwowego Powiatowego Inspektora Sanitarnego w Zambrowie z wnioskiem z dnia 12.01.2021 r. znak: GP.6720.1.2020 w sprawie uzgodnienia zakresu i określenia stopnia szczegółowości informacji wymaganych w prognozie oddziaływania na środowisko do zmiany Studium uwarunkowań i kierunków zagospodarowania przestrzennego miasta Zambrów, w przedmiocie:

- 1) zmiany przeznaczenia terenu z usług z zielenią towarzyszącą i usług sportu i rekreacji na tereny usług z zielenią urządzoną włączoną w system ekologiczny miasta dla terenu oznaczonego numerem 1 na załączniku do niniejszej uchwały,



- 2) wyznaczenia nowego terenu produkcyjno-usługowego na obszarze miasta Zambrów dla terenu oznaczonego numerem 2 na załączniku do niniejszej uchwały,
- 3) wyznaczenia nowego terenu usług dla terenu oznaczonego numerem 3 na załączniku do niniejszej uchwały,
- 4) wyznaczenia nowego obszaru dopuszczenia lokalizacji obiektów handlowych o powierzchni sprzedaży powyżej 2000 m<sup>2</sup> dla terenu oznaczonego numerem 4 na załączniku do niniejszej uchwały,
- 5) uaktualnienia obszarów przestrzeni publicznej o szczególnym znaczeniu na terenie całego miasta.

Do wniosku załączono: Uchwała Nr 123/XXII/2020 Rady Miasta Zambrów z dnia 24 listopada 2020 r. w sprawie przystąpienia do sporządzenia zmiany „Studium uwarunkowań i kierunków zagospodarowania przestrzennego miasta Zambrów”, oraz załącznik graficzny do Uchwały Nr 123/XXII/2020 Rady Miasta Zambrów z dnia 24 listopada 2020 r.

Mając na względzie fakt, iż organ Państwowej Inspekcji Sanitarnej jest powołany w celu ochrony zdrowia przed negatywnym wpływem czynników szkodliwych i uciążliwych, a wnioskodawca w przedmiotowym piśmie przedłożył propozycję zakresu i stopnia szczegółowości informacji wymaganych w prognozie oddziaływania na środowisko do zmiany Studium uwarunkowań i kierunków zagospodarowania przestrzennego miasta Zambrów, zgodnie z art. 51 ustawy z dnia 3 października 2008 r. o udostępnianiu informacji o środowisku i jego ochronie, udziale społeczeństwa w ochronie środowiska oraz o ocenach oddziaływania na środowisko (Dz. U. z 2020 r., poz. 283z późn. zm.), Państwowy Powiatowy Inspektor Sanitarny w Zambrowie postanowił jak w sentencji.

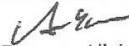
#### POUCZENIE

Na niniejszą opinię nie służy zażalenie.



Z upoważnienia  
Państwowego Powiatowego  
Inspektora Sanitarnego  
w Zambrowie

Kierownik Sekcji Epidemiologii  
PSSE w Zambrowie

  
Joanna Bożena Alicka - Graja

#### Otrzymują:

1. adresat
2. a/a

<sup>1</sup> Zmiany tekstu jednolitego wymienionej ustawy zostały ogłoszone w: Dz.U.2020.284 art. 57

<sup>2</sup> Zmiany tekstu jednolitego wymienionej ustawy zostały ogłoszone w: Dz.U.2020.322 art. 1, Dz.U.2020.567 art. 1, Dz.U.2020.322 art. 1, Dz.U.2020.374 art. 17

Łomża; 25.05.2021 r.

Ryszard Serwatka  
ul. Jesionowa 8  
18-400 Łomża

### OŚWIADCZENIE

Oświadczam, iż spełniam wymagania uprawniające mnie do sporządzenia prognozy oddziaływania na środowisko określone w art. 74a ust. 2 ustawy z dnia 3 października 2008 roku o udostępnieniu informacji o środowisku i jego ochronie, udziale społeczeństwa w ochronie środowiska oraz ocenach oddziaływania na środowisko.

Jestem świadomy odpowiedzialności karnej za złożenie fałszywego oświadczenia.

Handwritten signature of Ryszard Serwatka in blue ink.